

మందు లిచ్చుటకు పద్ధతులు.

పశువైద్యమందు మాత్రరూపముగను, గొట్టము ద్వారా మఱియు విద్యుచ్ఛక్తి ద్వారా వనమూలికలను మందులను సామాన్యముగా నిచ్చు క్రమము:—

గోలీలు లేక మాత్రలు:—హిందూ దేశమం దెక్కువ సులభముగ దొరకు మందులు పైన పూయుటకు వీలైనవి యే వనగా బెల్లము, తేనె, మైనము, నెయ్యి, వాస్లైను, జనుముపిండి మఱియు బియ్యపుపిండి.

నానబెట్టి యిచ్చునవి:—వేడినీరు, చల్లటినీరు, బియ్యపు గంజి, జొన్నగంజి, రాగులగంజి, జనుముగంజి ఉపయోగించ వచ్చును.

వెదురుగొట్టము నానబెట్టిన మందులను పశువులకు బోయుటకు బాగుగ పనికివచ్చును.

కషాయములు, అర్థఖులు:— సులభముగ జేసి యుపయోగించవచ్చును. వేడిగాడ్పులలో త్వరలో నవి పాడగును. గనుక అప్పటికప్పుడు చేసి యియ్యవలెను.

మలాములు (తైలములు) సులభముగ దొరకెడి పైన పూతకు బనికివచ్చునవి యేవి యనగా వెన్న, నెయ్యి, తేనె మొదలగునవి.

మోతాదులు పుచ్చుకొను క్రమ మేది యనగా:—

గుట్టమునకు	1
పశువులకు	1 1/2
గొట్టెలకు మేకలకు	1/5
కుక్క-	1/16

గుట్టమునకు మూడేండ్ల వయస్సునందును పశువులకు గొట్టెలకు రెండేండ్లున్నప్పుడును కుక్కకు ఒక యేడాదిన్నర వయస్సున్నప్పుడు పూర్తిమోతాదు యివ్వవచ్చును.

ఒక నెలనుంచి మూడు నెలల వయస్సుగల జంతువులకు పూర్తి మోతాదుమాత్రమే యివ్వవలెను. జంతువు పెద్దదగుకొలది మోతాదు క్రమముగ హెచ్చించవచ్చును. వేడి గల దేశములలో ప్రమాదమగు మఱియు విషమగు వనమూలికల మోతాదును తగ్గించి వాడవలెను.

COMMON DISEASES OF CATTLE AND THEIR TREATMENT.

[సాధారణ పశురోగములు - హిందీచికిత్సలు]



గ్రంథకర్త :

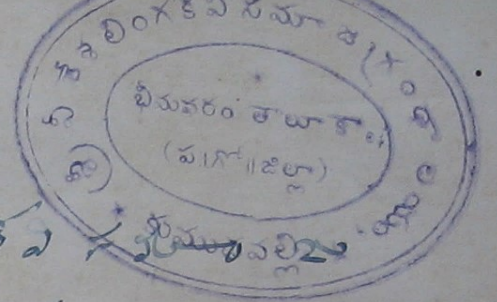
డాక్టరు, యం. రామచంద్రమొదలియారు, జి. బి. వి. సి. etc.

సూపరింటెండెంటు, యం. సి. వి. డి.

ఖమ్మంమెట్టు, (నైజాం.)

మొదటికూర్పు 1000 ప్రతులు.

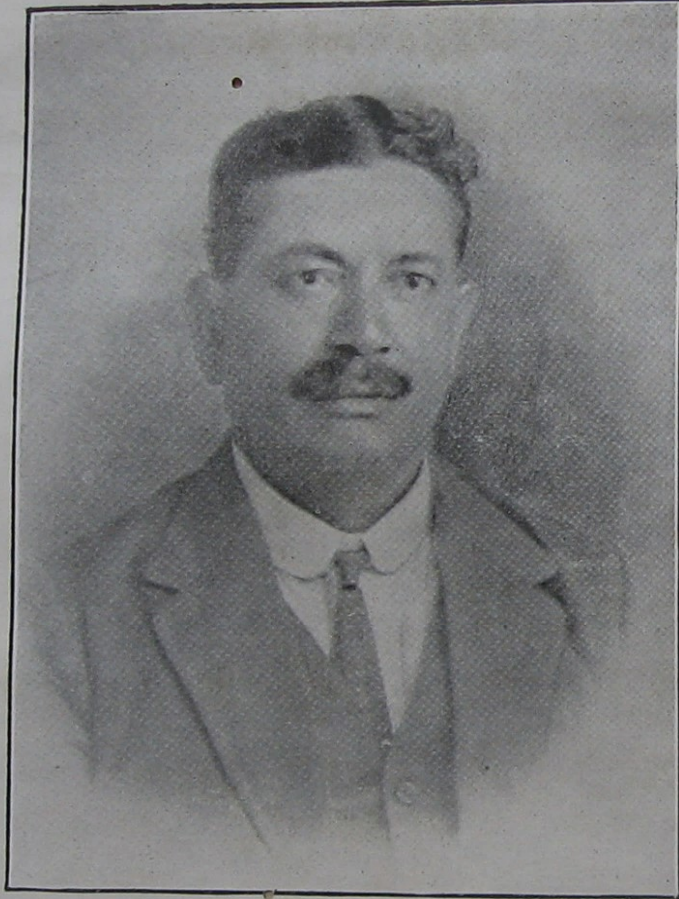
బెజవాడ, గ్రంథాలయ ముద్రితాక్షరశాలయంను
ముద్రితము.



శ్రీ విశాఖ నగరం కమిషనరీ

ప్ర. ర. నా. అ. ల. నా. నా.

కమిషనరీ -



AUTHOR.

అంటువ్యాధులనుగూర్చి నేను యిదివరలో ప్రకటించిన కర్తవ్యతీకను జదివినవారిలో పెక్కుమంది నన్ను పలు మారులు కోరుటచే నీచిన్ని పుస్తకమును ప్రకటింపవలసివచ్చెను. ఇందు సామాన్యముగ సంభవించు పశురోగములును, ఆరోగ చిహ్నములును, ఆరోగములను యింటివద్దనే మాన్పుకొనుటకు తగినవియు పల్లెటూరిలో సైతము సర్వసాధారణముగ దొరకు నవియునగు బజారుమందులును యిందు పివరముగ వ్రాయబడి యున్నవి.

ఇది నాప్రథమప్రయత్నమగుట యిందు పెక్కు లోపము లుండకపోవు. పాఠక మహాశయులును, సోదర వైద్య శిఖామణులును వానిని మన్నించి అట్టి లోపములను జూపుచు, కొత్త సలహాలనుగూడ నిచ్చుటకు బౌద్ధింతుచున్నాను. అవి ప్రీతిపూర్వకముగ నందుకొని పునర్ముద్రణమున వానిని సవరించి, పశుసంపదయే పరమావధిశాగల భూస్వాములకును, వ్యవసాయదారులకును నీపుస్తకము మిక్కిలి యుపయోగకారి యగునట్లు చేయగలను.

ఇట్లు,

ఖమ్మం మెట్టు,

యమ్. రామచంద్రముదలియార్.

20—7—1932.

గ్రంథకర్త.

Most Humbly and Respectfully

DEDICATED

TO

B. A. COLLINS Esqr., C. I. E., I. C. S.,

Director General & Secretary,

Commerce and Industries,

H. E. H. The Nizam's Government,

HYDERABAD, (Deccan.)



విషయ సూచిక .

రక్త సంవలనము	3	గజ్జి	28
శ్వాసకోశములు	4	జలగ	29
ఉప యోగము	5	విరిగినకొమ్ము	29
పశుపాలన	6	ఆవులు	29
పశువుల వయస్సు	9	ప్రసవము	31
పెంచుట	10	గర్భరోగములు	32
మేత	12	పాలు లేక ప్రసూతిజ్వరము	35
మేతలో జాగ్రతదనము	13	లేగలయొక్క షోషణ	38
ఎండు మేతయొక్క		లేగలవ్యాధుల విధములు	38
విభజనము	15	మాయ	39
పచ్చిమేతయొక్క		రక్తమూత్రము	40
విభజనము	15	Sore Teats	41
పప్పుల విభజనము	16	అంగవికృతి రోగము	42
పప్పుల చెట్ల మతీయు పొట్ల	17	రోమ్ముపడిసెము	43
వేర్వేరు నూనెవిత్తుల		శులుబు	44
విభజనము	18	Calculi or concretions	45
మేతను భద్రపరచుట	19	గొంతు పట్టుకొనుట	46
పాలవిభజనము	23	కడుపు నొప్పి	47
పశువులలో గర్భధారణ		మలబద్ధము.	48
యొక్క పరిమితి	25	పశువులకు విషము పెట్టి	
పశువుల జీవితము	27	చంపుట 49	

గ్రహణి	50	బెణుకులు	74
రక్తవిరేచనములు	51	కీలుతప్పుట	74
జలోదరము	53	గాయములు - దెబ్బలు	75
కడుపు వాపు	55	వరిబీజము	76
జ్వరము	57	గొట్టెలు - వానివ్యవస్థ	77
పశువులలో పిచ్చికుక్క		ప్రసవము	79
మొదలగువాని కాటు		మేకలు	80
వలస కలుగువ్యాధి	58	వ్యాధులు - తచ్చికిత్సలు	82
రెండవవిధమైన కడుపువాపు	59	అతిసారము	84
రక్తపుబ్బులు	60	ఎమిడికలు	85
పైడేటిట్టు	62	పశువుల అంటువ్యాధులు	89
మెదడుయొక్క వాపు	63	గాలిపుండు	92
గుండెవాపు	64	చికిత్స	94
వేగులవాపు	65	జబ్బువాపు	96
కారిజము యొక్క వాపు	65	కొమ్మరొగము	98
మూత్రపిండము యొక్క		పెద్దచీడ	100
వాపు	66	గుండెవాపు	105
పచ్చ కామిల రొగము	68	పెద్దమ్మ లేక అమ్మవారు	108
నెమరు వేయకుండుట	69	సాధారణముగ వచ్చు	
పక్షి వాయువు	69	జబ్బుల పేర్లు	111
వాతరొగము	71	బాజారునదొరకు వస్తు	
ధనుర్వాతము	71	వులు - మందులపట్టిక	112
కన్నువాపు	72	తూక ప్రమాణములు	115
కాలియొక్క వ్యాధులు	73	మందులిచ్చుటకు పద్ధతులు	118

పశుశాస్త్రము.

భారతఖండవృషభములను పాశ్చాత్యశాస్త్రజ్ఞులు 'బాస్ ఇండికస్' లేక 'ఇండియన్ జెబు' (Bos Indicus or Indian Jebu) అందురు. సామాన్యముగా నవి బ్రాహ్మణ వృషభము లని ప్రసిద్ధికెక్కినవి. వానిలోకూడ నెన్నో తెగలున్నవి. కాని అన్నిటికిని వీవులపైన నెత్తైన మూపురములును దీర్ఘకర్ణములును ఉండును. హిందువులకందరికిని వానిపైన చాల గౌరవము భక్తికూడను. ఆ కారణముననే హిందువు ప్రళీ జాతిని చంపుట పాపమనియు, వానిమాంసము భుజించుట గొప్పనేర మనియు తలంచి 'నందిదేవుడు', 'బసవేశ్వరుడు' అని పూజింతురు. వృషభము 'శివుని వాహన' మని తలంచి పవిత్రమైనహిందువులు దానిమాంసమును వర్జింతురు. వృషభము లన నిట నొక సంశయమును దూరముచేయవలసియున్నది. వృషభజాతిలో నావులును, ఎద్దులును కలిసియున్నవి. హిందువులు గోక్షీరములను నిరాటంకముగా స్వీకరింతురు. పైన నుడివినటుల గోవులనుండి పొందిన ప్రతివస్తువయు హిందూ ప్రపంచమున ఉపయోగపడుచున్నది. ఎద్దులు లేనిది భారతఖండమున వ్యవసాయము 'సున్న' యని అందరికిని తెలిసిన విషయమే.

పశువులను గురించి యీ గ్రంథము వ్రాయబడుచున్నది కనుక వానిగుణముల సంగతి తెలిసికొనుట అత్యవసర

మైనది. అవి (మెమేలియా) (Mamalia) తెగకు చెంది (Ruminantia) (రుమినాన్టియా) అను ఉపజాతికి సంబంధించినవి. నమలుట, నెనురువేయుట వానివి శేషము కనుక నితర జంతువులతో వానిని కలుపుటకువీలులేదు. శరీరావయవములలో విభేదములు కలవు.

బంటెలలో నిట్టివిధముగనే ఆహారముమారుచుండును.

జీర్ణముచేయు అంగములు చాల మిశ్రముగా నున్నందున పెంపుడుపశువుల ఉపచారము చాలకష్టము. వైద్యుడొసంగినమందుపశువు యిష్టముపై నాల్గవకడుపుచేరక మొదటి దానియందే చేరి మూడునాల్గదినములపిదప నొక్కసారే నాల్గవకడుపులో పడి విచిత్రమైన పర్యవసానములను తెల్పుచుండును.

మందులు వండుట, వండకపోవుటపశువుల వ్యాధులను బట్టియు, వానిప్రకృతులబట్టియునుండును.

కడుపుయొక్క మొదటి, మూడవభాగములు చాల ఆహారము కలిగియుండును. ఇక కారణమువలననే పశువుల కొషధమొసంగునప్పుడు ఎక్కువగా నమల వలసియుండును.

(Irritants) చాలనచ్చుట అనుభవవేద్యము. ప్రవర్తికై నిచ్చినచో నలుచనివస్తువునే ఎక్కువగా నిచ్చెదరు. లేనియెడల ప్రవర్తియగునో కాదో యను సంశయము ఉండి తీరును. వానిచర్మము జీజము (Kidneys) గుట్టముకంటె

నెక్కువకఠినముగా నుండును. అందువలన మందు గుణమా యాపశువులలో త్వరగా కనబడదు. గొట్టెలుకూడ నీ విధమైనవే. వానికికూడ త్వరగా నొషధము పాకదు.

రక్తసంచలనము.

పశువుల హృదయము వాని దేహములయందంతయు రక్తమును ప్రవహింపజేయు ముఖ్యస్థానము. రక్తమును వాని దేహములం దిటునటు పంచిపెట్టుటకు దృఢమైన గళములును, నరములు ఉండును. గళములు హృదయమున జనించు పవిత్ర రక్తమును తీసికొని శరీరమునందలి యితరభాగములకు పంచిపెట్టును. నరములు శరీరమునందలి యవయవములలో చేరిన 'చెడరక్తము' (Black Blood) హృదయమునకు చేర్చును. గళములయొక్కయు, నరములయొక్కయు మధ్యన 'కాపిలరీసు' (capillaries) యను నందమైన వెంట్రుకలవలె కొన్ని 'బుడ్డ'లుండును. (Vessels) అవి పవిత్రమైన రక్తమును (arterial) పంచిపెట్టును. వివిధశరీరావయవములనుండి వచ్చిన 'చెడరక్తమును' (Venous blood) హృదయమునకు చేర్చును.

హృదయముయొక్క మార్పులపై (Expansion and Contraction) నాడీచలన మార్ధారపడియుండును. గళములు రక్తమును పంచిపెట్టు శక్తిపై గూడనాడీచలనము తేటపడును. మనకు కనబడు గళములపరీక్షించినచో నాడీచలనమును మనము సులభముగా నెంచుకొనవచ్చును. దానివలన రక్తప్రవాహముయొక్క శక్తి తీవ్రత మనకు స్పష్టపడును. మనుష్యుని

నాడీపరీక్ష ఆతనిచేతిమట్టపై జరుగును. గుర్రములనాడి వాని దవడలపరీక్షించినవిశదమగును. కానిపశువులయందు వానిక్రింద రొమ్ముల యెడమవైపున చేతిని పెట్టిన నెన్నిసారులు నాడికొట్టు కొనునో దానినిబట్టి ఏవిధముగ రక్తము ప్రవహించుచున్నదో తేలును. ఆరోగ్యవంతముగానున్న పశువులలో ప్రతినిముసమునకు నాడి రం నుండి గిం వరకు కొట్టును.

శ్వాసకోశములు.

ఉచ్ఛ్వాసనిశ్వాసములు (Lungs) ద్వారా జరుగుచున్నవిని మాగ్నమున ఉదజనము (Oxygen) శరీరములో ప్రవేశించి యూపిరితిత్తులలో చేరుకొనును. అటనుండి అది రక్తముతో మిళితమై వర్ణమునకు మార్చి శరీరమునందంతటను ప్రవహించును. అది "కాపిలరీసు" (capillaries) లో కార్బన్ (carbon) మరియు హైడ్రోజన్. (Hydrogen) తో చేసినీరును (carbonic) కార్బానిక్ ఆసిడును పుట్టించును. ఈవిధముగ రక్తము చెడురక్తము (Black and venous) గా మారు (Lungs)లో చేరును. అక్కడ అది "కార్బానిక్ ఆసిడు"న వెళ్ళవేయును. దానికిమారు తిరిగి సనచ్ఛమై ఉదకజమున స్వీకరించును. ఉచ్ఛ్వాస నిశ్వాసములపై పశువుల ఆరోగ్య మధారపడియున్నది కనుక పశువులకన్నిటికిని స్వచ్ఛమైనవాయువులే కాక విశాలమైన ప్రదేశముకూడ నవి నివసించుటకు కావలసియుండును.

ఉపయోగము (UTILITY)

పశువుయొక్క ప్రతియవయవమును అక్కరకు వచ్చునని ఇదివరకు తెలిపియుంటిమి. 'గోవు మాలచ్చి' ప్రతి సంవత్సరము లేక కనిష్ఠము ౧౦ నెలల కొకసారి యజమానుని కొక లేగను ప్రసాదించుచుండును. దానినుండి పొందిన పాలు పెరుగు, చల్ల, వెన్న, నెయ్యిగా మారును. పెంట, మూత్రము పొలముల కత్యంతోపయోగకరములు. క్షీరము చాల బలకరమైన ఆహారమనియు, ఆబాలగోపాలముచే స్వీకరింపబడు పదార్థమనియు మన కందరికి తెలిసినవిషయమే. గోవు చనిపోయినప్పుడు లేక బలవంతముగా జంపబడినప్పుడు హింద్వేతరమహాత్ములకు దానిమాంసము (Beef) లభించును. దానిచర్మము పలువిధములుగ నుపయోగ పడుడు. కొమ్ములు, బొక్కలు మన కొరకు దువ్వెనలు, కత్తులపిడులు మొదలగు వస్తువులుగా మారును. పశువులపాదములనుండి తీయబడిననూనె తోళ్లను మెత్తగాచేయుటకై చాల పనికివచ్చును. వాని కొవ్వుతో 'మైనపువత్తులు ! (candles) చేయుదురు. ఇంక నెన్నో వస్తువులు వాని యవయవములనుండి సృష్టించుదురు.

పశువులయొక్క వ్యాధులను తెలిసిసుకొనుటకు పూర్వము మనము వ్యాధి సూచనలను (Signs of Diseases) తెలిసికొనుట ముఖ్యము. ఈ సూచనలు శరీరపరీక్షవలననే కాక వాని ముఖలక్షణములను బట్టికూడ తెలిసికొనవచ్చును. వాని వ్యాధుల నిజమైనస్థితిని గమనింపవలెనని దలచినచో నీక్రిందివిషయముల హృదయమునందుంచుకొనవలెను.

- (1) వివిధములగు పశువ్యాధులచిహ్నములగనిపెట్టుట.
- (2) పశువులనడత, అలవాటులనుగుఱించి విశేషముగా నెరిగియుండుట.
- (3) ఆరోగ్యవంతమైన పశువును, అనారోగ్యవంతమైన పశువును కనిపెట్టుతారతమ్యము కలిగియుండుట.

పశు పాలన

ఈ ప్రాంతములలో కర్షకులు పశువులను పొలములయందు ఎరువుచేర్చుటకై పెంచుదురు. అందువలన వానికితగిన సుశ్రావ జరుగుటలేదు. ఆరోగ్యవంతముగా నుండనందున వానిలో ననేకములు ప్రతివత్సరము నష్టములగుచుండుటయే కాక వానిని పెంచిన ఉద్దేశముకూడ సరిగా పూర్తియగుటలేదు. మేత కొరకు అవి చాలవరకు కొన్ని మైదానములపై లేక చెట్టుల గుట్టలపై ఆధారపడియున్నవి. అవికూడ వానికి వర్షర్తునాలుగు నెలలు తర్వాత ఒకటి రెండు నెలలే ఆహారమునిచ్చును. తక్కిన ఆరు నెలలు పశువులు మేత లేక మాడుచుండును. ఆసమయమున వివిధవ్యాధులకు తిండిలేకనవి 'షికార' గుచుండును. ఆకాలమునందు వానిని మంచినీలములందు కట్టివేసి మేత వేసినచోనవి ఆరోగ్యవంతముగా నుండుటయే కాక యితరమార్గములద్వారా పెట్టినమేతకు తగినవిలువ యజమానుని కిచ్చివేయును సుమారు నూటికే బది పశువులు మేత లేకనో, ఆశ్రిద్ధవలననో, నీరు లేకనో, సరియైన మేత వేయకనో, మంచినీలములందుంచకపోవుటచేతనో మృత్యువునోట బడు

చున్నవి. కర్షకులును, గోపకులును మంచికాలములందు మేతను సేకరించినచో తిండిలేక మాడుచున్న పశువులను, వ్యాధులకు గురియైన పశువులను, ఏదారు నెలలుమాడి వానలు పడగనే మొలచినగడ్డివి గంపెడాశతో పొట్ట నింపి భరించలేక చనిపోవు పశువులను రక్షింపగలుగుదురు. వానకాలములందు పశువులను వాననుండి రక్షించుటకై ఒక ఎత్తైన (షుమారు భూమినుండి ఒక గజము) స్థలమున కొట్టము కట్టవలెను. వాననుండి వానిని కాపాడుటయే కాక వానికి స్వచ్ఛమైన గాలివచ్చుటకై, సరియైన వెలుగుండుటకై యేర్పాటులు చేయవలెను. బురుద కాకుండునటుల జాగ్రతపడవలెను. కొట్టములను మధ్యకొంత ఎత్తుగా, రానురాను ఒంపుగా కట్టినచో మూత్రాదులు ఎప్పుటివప్పుడు ప్రవహించివెళ్ళిపోవును కొట్టముచుట్టు కాలువకట్టి ప్రతిదినము వానిని నీటితో శుభ్రపరుపవలెను. చిన్నయావుల నెప్పుడును పెద్దవానినుండి దూరముగానుంచుట శ్రేయస్కరము. పెద్దవానిపోట్లనుండి, త్రొక్కుడునుండి అవి రక్షింపబడును. ఏబది పశువులకొని వ్యక్తుడైన మనుష్యుని ఒకపిల్లవానిని వదలిపెట్టినచో పగ లవి మేయునప్పుడు పిల్లవాడు వాని కాపుదలచేయుచుండును. అదే సమయమున మనుష్యుడు కొట్టమును పూర్తిగా శుభ్రపరుచుటయు, కడుగుటయు మొదలగుపనుల చక్కబెట్టును. పెంటమొదలగుమలినమును సమకూర్చుటకై నొకగుంటను కనిష్ఠము ౧౫౦ గజములదూరముమీద తోడవలెను. లేక ఊరిబయట దానినుంచుట అత్యుత్తమము.

చాలవరకు వ్యాధులు నీటిద్వారాపుట్టుచుండునుకనుక నీటి నంతజాగ్రత్త నీటికడ నుపయోగించవలెను. వృషభముల వృషణచ్ఛేదన (పిచ్చులకొట్టుట) వానిమొదటిసంవత్సరాంతముననే జరుపవలెను. ఆపిదపవాని నే పనియందు చేర్చదలచి నాపనియొక్కశిక్షణ నొసంగవలెను. చియతప్రాయమునందే నీసంస్కారము జరిపినందుననవియప్పటినుండి దేహసౌష్ఠ్యమును పొందుచు, వానికండ పెరిగి, మాంసము పుష్టించి, పనినేర్పుట కు సులభమై, కర్షకునికి చాలఉపయోగపడును. మేతతో బాటు కట్టివేసిమేపబడు పశువులకు ప్రతిదినము సుమారు శేరున్నర జొన్నలో, తపిదెలు, ఉలవలు, వేర్వేరు పప్పుల బియ్యముల మిశ్రమమో తప్పక నొసంగవలెను. (గోధుమలు, కందిపప్పు కలిపి ఒకపాలు, రెండవపాలు బియ్యము లేక గోధుమలు కందిపప్పు కలిపి అర్థసేరు, దానితో బాటు అర్థసేరు తెలగపిండి యియ్యవలెను. ఈ ధాన్యముల నన్నిటిని బాగుగా నానబెట్టవలెను. మెత్తనగునటుల నుడుకపెట్టుట ఉత్కృష్టము. దానివలన త్వరగా జీర్ణమై పశువులకు త్వరగా పుష్టినిచ్చును. పశువులను పెంచవలయునన్న ఉత్తమమైన యావును కొనుట మంచిది. అది యేడెనిమిది నెలలవరకు పాలనిచ్చును. ఆయావుచిన్నదైన ప్రతివత్సర మొక్కొక్క లేగ నొసంగును. పెద్దజాతికిసంబంధించిన జాతియైన రెండు వత్సరముల కొకసారి యీనును. పాలవలన వెన్న, నెయ్యి వచ్చును. కనుక కొట్టమునందు కట్టివేసి మేపినవ్యయము వాని విక్రయమువలన తిరిగి మనకే వచ్చును. కర్షకులు ముఖ్యముగా

పశుపాలనయందు చాలజాగ్రత్తబూనవలసియున్నది, వ్యవసాయమంత వానిపైననే ఆధారపడియున్నది. కనుక ఆతని ప్రయత్నమెల్లపుడును మంచి పాలనిచ్చుయావులకూర్చుటయందుండవలెను. ఆతనికి దానివలన దూడలు లభించుటయేకాక పుష్కలముగా నెరువు చొరకును. వానినుండి గ్రహించిన పాలను విక్రయించినందున లాభమేకాక యింటికొఱకవి చాల యుపయోగపడును.

పశువుల వయస్సు.

పశువులవయస్సు వాటికి మొలచిన స్థిరదంతములబట్టి యు, కొమ్ములచుట్టు చక్రములవలె కలుగుముడతలవలనను పరీక్షింపబడును. కొమ్ములచుట్టు పశువుయొక్క మూడవసంవత్సరము మొదటిముడత స్ఫురించును. తర్వాత ప్రతిసంవత్సరము మొకముడత పెరుగుచుండును. రెండు ముడత లున్నయెడల ఆపశువునకు నాలుగుయేండ్లున్న వని తెలియనగును. ఇవికాక కండ్లచుట్టు కనబడు ముడుతలద్వారాకూడ వయోనిర్ధారణ చేయవచ్చును. లేగలవయస్సు వానిముందుపండ్లు రాకపూర్వము కనుగొనుట కష్టమైనవని. పశువు గి లేక ౬ సంవత్సరములు పూర్తిచేసినపిదపకూడ దానివయస్సు తెలిసికొనుట కష్టమే. అప్పుడు పశువు నిండువయస్సులో నున్నదని చెప్పవచ్చును. తర్వాత నది ముదుసలిదై పోవునుండును. పశువు కారు వత్సరములు సిండినతదుపరి వయోనిర్ధారణ వట్టియూహాపైన నాధారపడి యుండును.

లేగ కొక నెలనిండుటకు పూర్వమో నెలనిండిన త త్త
 ణమో దానినోటియందు ౬ లేక ౮ బొడుపులు (పండ్లుపుట్టు
 చిహ్నములు) అగుపడును. వైదవడకుమాత్రము బొడుపులు
 పుట్టవు. ఆభాగము పండ్లవలె గట్టిపడును. తాత్కాలికముగా
 పండ్లవలెపుట్టినబొడుపులకుమారు యెల్లప్పుడుండునట్టి పండ్లు
 ఉద్భవించును. స్థిరముగానుండు పండ్లసంఖ్య ౩౨.

పాల పండ్లయొక్క లెక్క

(Dental formula for Milk Teeth.)

(Incisors) $\frac{0-0}{8-8}$; (Premolars) $\frac{3-3}{3-3}$ మొత్తము ౨౦.

స్థిరదంతములయొక్క లెక్క

(Dental formula for permanent Teeth.)

(Incisors) $\frac{0-0}{8-8}$; (Pere-molars) $\frac{3-3}{3-3}$; (molars) $\frac{3-3}{3-3}$

మొత్తము ౩౨.

పైన నివ్వబడిన సంఖ్యలద్వారా మనకు లేగ యొక్క
 వైదవడలపై పుట్టు పండ్లసంగతి తెలియును. క్రిందిసంఖ్యలను
 బట్టి క్రిందిదవడలపై, ముంద్యభాగమునందు పుట్టినపండ్లసంఖ్య
 స్పష్టమగును.

పెంచుట.

లేగను పాలుపిండుటకు ముందును, తర్వాతను తల్లిదగ్గ
 రకు వదలుట ఆచారము. కొన్నిస్థలములయందు లేగను తల్లి
 దగ్గర నూరక కట్టివేసి పాలు పితికినపిదప వదలుదురు. లేగను

పాలుపిండుటకుముందు వదలినందున ఆవు పాలనుపూర్తిగా
 పొదుగులోనికి వదలును. అప్పుడు పాలుపిండుట కెట్టియాటం
 క ముండదు. ఆవు యీనినతోడనే పాలుపితికి కొంతభాగము
 దానికి పుట్టిన లేగకు తాకించవలెను. లేక నది స్వయముగా
 త్రాగుటకు పొదుగునందే నుండనియ్యవలెను. మొదటి
 నాలుగైదు దినమువరకు యీనిన ఆవుపాలు 'కొలోస్ట్రీ
 యమ్' (Colostrim) అనబడును. వానిని కాగబెట్టినప్పుడు
 వానిలో చాలవరకు 'అల్ బ్యూమెన్' (Albumen) ఉండును.
 దానియందు కొంత 'లాక్సేటివ్' (Laxative) ఉన్నందున లేగ
 కడుపునందలి ప్రేగులు (Intestines) (Meconium మెకోని
 యం) తీసివేసి శుభ్రపరచును. కొన్ని యావులు యీనినదినము
 పాలనివ్వవు. అట్టితరి లేగకు 2½ తులములనుండి 5 తులము
 లవరకు ఆముదమునియ్యవలెను. మొదటి నెలలో లేగకు సమ్మ
 ద్ధిగ పాలను వదలవలెను. ఆవు తక్కువపాలనిచ్చునదైన పూర్తి
 గాదానిపాలను లేగ త్రాగుటకే వదలిపెట్టుటమంచిది రెండవ
 నెలలో పాలను తగ్గించినను అపాయములేదు. పచ్చనిలేత
 గడ్డి తినుట దాని కలవాటు చేయవచ్చును. లేక చల్లను
 త్రాగింపవచ్చును. ఉపక బెట్టిన సజ్జలో, జొన్నలో, బియ్యమో
 కొంత కొంతనియ్యవచ్చును. ఈ విధముగ 6 మొదలు 8
 నెలలవరకు పోషించవలెను. చిన్నపశువులకు వ్యాయా
 మ మత్వవసరము. గడ్డిమేయుటకు పెద్దమైదానములు లేకు
 వ్చును ప్రతిదినము వానిని పరుగిడునటుల చేయవలెను.

లేగ పుట్టినప్పుడు తల్లిబరువునందు $\frac{1}{15}$ నుండి $\frac{1}{12}$ బరువు వుండవలెను. అనగా నీదేశమున యుమారు 14 లేక 15 సేర్లుండును.

మే త.

లేగ తల్లిపాలను వదలినపిదప నది పెరిగినకొలది బాగుగా మేపవలెను. మంచిగా మేపబడిన లేగయే రానురాను మంచిబలముగల యెద్దో లేక ఆవోయగును. చెడ్డమేతవలనను, సరిగా మేపనందువలనను పశువులజీవితమంతయు చెడిపోవును. మంచిమేతతోబాటు (మేతయే చాలవరకు లేగ యొక్క అవయవముల గట్టిపరచును. చిన్నపశువులకు బలకేరమైనదాణా పత్తివిత్తులు, అన్నివిధములపప్పులు నలవాటుచేయవలెను. దానియందు చాలవరకు (Nitrogenous) పదార్థముండును. ఇది పత్తి గింజలనుండి మరియు పప్పులనుండి అగపడును. మరియు జొన్నలు, శనగపప్పుల నుండి అగపడును. శనగలు పప్పుగింజలు శనగపప్పు రొట్టె మరియు అన్ని ఆహారములను చేర్చితుదకు ఒకతులము ఉప్పుకలిపిన చిన్నపశువులకు మంచిఆహారము. చిన్న పశువులను ప్రతిదినము మేతకొరకు, వ్యాయామము నివృత్తమువదలవలెను. లోకులు సహజముగా కోడెలపైశ్రీధ్రబూనెదరు. ఆవులేగలపై నటులకాదు. ఆవిధముగజేయుట చాల నష్టకరమైనది. మంచి ఆవులున్న నే మంచి లేగలుపుట్టును. ఆడ మగపశువులు సమానముగా తమ సంతతి కాధారభూతములు. ఎక్కువప్రాముఖ్యత ఆడపశువునకే యియ్యవలెను. ఆవులు పాల నిచ్చునప్పుడు వాటికి సరిగా

సమయమునకు మేత నీళ్లు పెట్టవలెను. మేతలోబాటు తెలకమిడి, పత్తివిత్తుల నొసంగవలెను. ఎద్దులకు వీనితోబాటు సుమారు నాలుగుతులముల ఉప్పును కలిపి యియ్యవలెను. ఈ యాహారముతోబాటు వానిని కట్టివేయుట కిదివరకు చెప్పినటుల మంచిస్థలము నియమింపవలెను. జలుబుచేయు స్థలములందు వానిని కట్టివేయకూడదు.

మేతలో జాగ్రతదనము (ECONOMY)

ఈదేశమునందు పశువులమేతనుగుఱించి బొత్తిగా అశ్రద్ధ చేయబడుచున్నది. కష్టపడుపశువులకొరకుమాత్రమే మేత కొంతశ్రద్ధగా సేకరింపబడును. తక్కిన పశువులన్నియు నక్కడక్కడ యడవులలో మేసినదానిపై జీవించియుండవలెను. వాటి కెప్పుడును నిలిచినచోట తిండి యొసగరు. చాలవరకు వాటికి నిలుచుటకే మంచిస్థల ముండదు. పనిపాటలకక్కరకు వచ్చు కోడెలేగలువైననే కొంత శ్రద్ధవహింతురు. ఆవులేగలు సంపూర్ణముగా సంతానము కలిగించు యంత్రము లని తలంపవలెను. ఇదివరకు వ్రాయబడినటుల వాటికికూడ మంచి తిండిపెట్టినచో మంచి దూడలు పుట్టును. ఆరోగ్యవంతముగు పాలను త్రాగినందువలన నవి ఒలివ్యములైన పశువులుగా మారును. లేనియెడల చచ్చుగొడ్డులుగా తేలును. ఉభయభ్రష్టత్వము సిద్ధించును. ఆవులకు మిశ్రీపదార్థముల నొసంగవలెను. అందువలన ఖర్చుతగ్గుటయే కాక ఆవుల కారోగ్యముకూడ కలుగును. ఈక్రిందిపదార్థములు చాలారోగ్యవంతములైనవి.

గోధుమలు, జొన్నలు, రాయి, రాగి, సజ్జలు, మొక్కజొన్నలు వివిధములైన పప్పులు, వాని పొట్టులు, తెలగపిండి మొదలగు వస్తువులు. వీనితో గడ్డిని సన్నగా కత్తిరించి కలిపిన చో దాణాయెక్కువకూడా కనపడును. పశువులకు తృప్తికలుగును కాని దాణాతో ప్రతిదినము కొంత (ఒక షేన్సు) ఉప్పును మిశ్రము చేయుట చాలమంచిది.

భరతఖండము వ్యవసాయముపైన నాధారపడియున్నది. వ్యవసాయము పశువులపైన నాధారపడియున్నది. పశువుల నెంత బాగుగానుంచిన వ్యవసాయమంత వృద్ధయగును. గనుక, వ్యవసాయము వృద్ధిపొందిన దేశము వృద్ధిపొందును. మనమందరము దారుణదారిద్ర్య దేవతాశృంఖలములనుండి విముక్తిబొందుదుము. తోటిదేశములవారితో సమానముగ మొగముల నెత్తగలము. లేనియెడల నింకను కష్టముల పాలు కావలసినదే. ఈస్థితి యింకకొన్ని దినములవర కుండిన మన మధోగతిపాలగుదాము.

పశువులకు దాణా, మరియు అడవులయందు మేసిన మేతతో బాటు నిలిచినచోట మేతవేయవలసియుండును. వరిగడ్డి, గోధుమగడ్డి, చొప్ప, జొన్న, మొక్కజొన్న ఉత్కృష్టమైనవి. ఇట్టిస్థితిలోనే పశువులు ఆరోగ్యముగానుండి యజమానునికి మంచిలాభమును సమకూర్చును. వ్యాధులకాలములలో నీపశువులలో చాలతక్కువసంఖ్య చనిపోవును. బలహీనతమైన పశువులే చాలవరకు మృత్యువునోటబడును. వానియందు వ్యాధుల నోర్చుకొనునట్టి శక్తిలేమిచే చనిపోవును.

ఎండుమేతయొక్క విభజనము.

కూడిక	వరిగడ్డి	జొన్న చొప్ప	గోధుమలు గడ్డి	సజ్జల గడ్డి	Dab Bhusu గడ్డి
నీరు	౮.౪౭	౮.౦౪	౭.౫౬	౭.౯౩	౯.౫౩
నూనె	౧.౭౭	౨.౧౯
Albumin	౧.౧౮	౩.౮౩	౨.౩౬	౪.౦౦	౧.౩౭
Carbo-Hydrates	౪౭.౦౩	౪౭.౯౮	౪౩.౦౬	౪౧.౪౫	౪౩.౪౮
woody fibre	౬౫.౭౧	౨౭.౯౦	౩౪.౬౮	౩౪.౮౨	౩౬.౦౯
Ash బూడిద	౧౫.౮౪	౧౦.౦౬	౧౨.౮౩	౧౧.౫౦	౯.౫౩
ఇసుక	౧౩.౯౭	౭.౧౫	౧౧.౭౭	౬.౨౫	౫.౮౧

పచ్చమేతయొక్క విభజనము.

కూడిక	తయారైన జొన్న	ఫూలతో నున్న జొన్న	Lucerne	పచ్చిగడ్డి
నీరు	౬౭.౦౨	౮౦.౨౪	౭౭.౭౫	౬౩.౩౮
నూనె	X	౦.౪౬	.౭౬	.౮౪
Albumin	.౬౪	౧.౨౧	౩.౦౦	౧.౮౮
Carbo-Hydrates	౧౬.౪౨	౯.౭౧	౧౧.౮౯	౧౯.౩౬
Woody fibre	౧౨.౫౮	౬.౧౫	౩.౭౪	౮.౭౯
బూడిద	౩.౧౪	౨.౨౩	౨.౮౩	౫.౭౫
ఇసుక	౧.౬౨	.౧౪	.౧౧	౩.౧౫

కన్సెన్ట్రేటెడ్. (Concentrated)

కప్పులు సహజముగా చాలనూనెగల వస్తువులు. వానిని కశువుల కొసంగినప్పుడు గడ్డినైనను, లేక నేనైనను ఊష్ణమును కలిగించు పదార్థము తో కలిపి యొసంగవలెను. సెనగ పప్పులోని కఠినపప్పులకంటె వనూనె యుండును. పప్పులు వానిపొట్టు సహజముగా నుపయోగించబడునవి క్రింద నొసంగబడినవిగావు. గలు (Gram) కందులు, కుల్లి, (Lany), ఉలవలు మినుము, పెసలు, Balar Vat, math, masoor.

పప్పులభిజనము. (ANALYSIS.)

కాడిక	గ్రామ్	జ్యూ	Vatana	White	Peas.	Masoor	Kuttee	కొరికె	Lany	Chowla	పెసర	మినప	Vali	Math.	Tur.	Vatana
amin	౧౦.3౫	౮.౬3	౧౨.౦౫	౮.౦3	౮.౦3	౮.౦3	౨.౪౫	౨.౪౫	౨.౪౫	౨.౨౬	౯.౪౮	౮.౦౪	౨.౧౧	౮.౫౯	౮.౦౮	౧౧
carbo	౪.౮3	౨.౨౯	౧.౨౨	౧.౦౬	౧.౦౬	౧.౦౬	౦.౪౯	౦.౪౯	౦.౪౯	౧.3౫	౧.౮3	౦.౯౯	౦.౯3	౧.౦౨	౧.3౨	౧.౪౮
Hydrates	౧౮.౫౨	౧౮.౮౧	౨౪.౧౨	౨3.౦౦	౨3.౦౦	౨౦.౦౬	౨౦.౦౬	౨౪.౬౯	౨౦.౧3	౨౦.౧3	౨3.౫౬	౧౮.౫౦	౨3.3౧	౨౨.౫౦	౧౯.3౮	౨౪.౨౪
Woody fibre	౫౬.33	౫౫.౫౦	౫౪.౪౪	౬౧.౧౪	౬౧.౧౪	౬౦.౬౨	౫౨.౯౮	౫౨.౯౮	౬3.3౦	౬3.3౦	౫౬.3౯	౫౯.౧౧	౫౬.౯౮	౫౮.౮౫	౬౧.3౯	౫౬.౬౩
Aluminoids	౨.౨౫	౨.౧౨	౫.౪౨	౨.౪౨	౨.౪౨	౨.౪౨	౪.౫౨	౪.౫౨	౪.౦౨	౪.౦౨	౪.౪౨	౪.33	౬.౯౪	౪.౨౫	౫.౯౪	౬.౬౩
Carbo Hydrates	౨.౨౫	౩.౮౧	౨.౬౫	౪.3౫	౪.3౫	౪.౩౫	౬.౪౧	౪.౩౨	౩.౮౯	౩.౮౯	౪.3౨	౮.౯3	౪.౨3	౪.౨౫	౩.౮౯	౪.౩౪
Woody fibre	౧౦.౦౪	౧౦.౦౪	౧౦.౦౪	౧౦.౦౪	౧౦.౦౪	౧౦.౦౪	౧౦.౦౪	౧౦.౦౪	౧౦.౦౪	౧౦.౦౪	౧౦.౦౪	౧౦.౦౪	౧౦.౦౪	౧౦.౦౪	౧౦.౦౪	౧౦.౦౪
Aluminoids	౩.౯౨	౩.౯౨	౩.౯౨	౩.౯౨	౩.౯౨	౩.౯౨	౩.౯౨	౩.౯౨	౩.౯౨	౩.౯౨	౩.౯౨	౩.౯౨	౩.౯౨	౩.౯౨	౩.౯౨	౩.౯౨

పప్పులచెట్ట మరియు పొట్ట (ANALYSIS)

కాడిక	పొట్టు, The husk and leaves of Tur trampled out in threshing.	Bhusa of arams	Pea Bhusa Stem leaves and Pods
బొట్ట	౬.౨౨	౧౦.౧౧	౯.౮౮
Aluminoids	౧౪.౯౪	౪.౪౬	౯.౯౪
Carbo Hydrates	౫౪.౪౫	3౮.౮౪	౪౨.౮3
Woody fibre	౧౪.3౫	౨౨.౬3	౨౨.౨౨
బూడిద	౧౦.౦౪	౧౮.౯౪	౧౫.౦౮
కాడిక	3.౯౨	౯.3౦	౫.౨౫

కశువులను కూర్చుండబెట్టి దాణా, మేత వేయుచున్నాము గదా. దాణాకొరకు, గడ్డికొరకు మనకు తప్పక ఖర్చుగుచున్నది. దాణాకు మారుగా తెలకపిండి ప్రతిదిన మొసంగిన కశువులకు చాలబలము కలుగును. ఖర్చుకూడ చాలకాదు. ఈ క్రింది విత్తులవలన తెలకపిండిని జేయుదురు.

అవి సెలు (Lin seed), (Safflower), తెల్లచువ్వులు, కల్లచువ్వులు, యెర్రచువ్వులు, విలాయితీమూంగ్, ప్రత్తి.

వేర్వేరు నూనె విత్తుల విభజనము (ANALYSIS.)

కూడిక	అవినెలు Lin-seed	Safflower seed	తెల్ల సువ్వులు	నల్ల సువ్వులు	ఎర్ర సువ్వులు	వేరుసెనగ Groundnut	ప్రతివిత్తులు
నమ్మనూనె	ర.౯౭ ౩౭.౪౭	౭.౪౯ ౩౦.౪౪	౪.౪౭ ౪౪.౦౩	౫.౪౭ .౬౦	౫.౩౭ ౪౬.౨౦	౪.౨౦ ౪౯.౨౫	౬.౯౩ ౧౪.౫౭
Albuminoids	౨౩.౦౯	౧౩.౩౦	౨౨.౫౦	౨౫.౪౦	౨౧.౦౩	౨౯.౦౯	౧౧.౩౪
Carbo Hydrate	౨౩.౯౭	౧౪.౬౬	౧౪.౦౫	౪.౯౬	౧౫.౪౪	౧౩.౨౧	౩౫.౯౬
Woody fibre	౫.౬౦	౨౬.౩౦	౪.౪౨	౬.౫౨	౪.౦౪	౧.౬౫	౨౫.౦౫
Ash బూడిద	౪.౪౦	౨.౩౯	౫.౯౬	౬.౬౯	౭.౩౫	౨.౧౦	౬.౧౫
ఇసుక	౧.౩౫	...	౧.౬౪

మేతను భద్రపరచుట.

మంచిగా కాలమైనప్పుడు మేతను సేకరించి ఉంచవలెననుశ్రద్ధ మనకర్నకులకుండదు. కొంత సేకరించుచినను కష్టపడు పశువులకే ఖర్చయిపోవును. తక్కిన మేతనంతయు కాపుదలచేయువారలెంత తక్కువ ధనమునకైనను అమ్మివేయుదురు. చాలవరకు వ్యర్థముగా నిటునటు పడిపోవును. దానివలన సగము పశువులసంఖ్య యొడకాలములో కడుపు నింపుకోగలదు. ఏలన మంచికాలములో పశువులు వేసినగడ్డి యొక్కయు, చొప్పయొక్కయు మేతనికొనలనుమాత్రము కొరికి తినును. తక్కిన భాగమును వదిలివేయును. దానిని మనవారిమీ మరునాడూరిబయట పారవేయుదురు. అందువలన మేతయొక్క ముప్పాతికభాగము వ్యర్థమైపోవును. ఈ వ్యర్థవ్యయమునుండి రక్షింపబడవలెననిన కర్షకుడు కొంత జాగ్రత్త తీసికొనవలసియుండును. పశువుల కెంతయవసరమో అంతే కత్తిరించివేసి తక్కినది కూడబెట్టవలెను. చాలవరకు పశువులఉచ్చలో పెంటలో కలిసిపోవును. అటులకానీయకూడదు.

ఇంతేకాక ఉత్తరహిందూస్థానమునందువలె నీ ప్రాంతములలో గడ్డిని జాగ్రత్తపరచునద్దతి కనబడదు. తమముసంత వించినపు డీపద్ధతిప్రకారము దాచియుంచిన గడ్డి చాలఉపయోగపడును. దీనిని ఎన్సైలేజ్ (Ensilage) అందురు. దీనివలన గడ్డి పచ్చగా నిగనిగలాడుచుండును. మేత నేస్తలమువై

నుంచెదరో దానిని సైలో (Silo) యందురు. మేతకు సైలేజ్ (Silage) అని పేరు. ఈ పద్ధతి పూర్వ కాలము మనము ధాన్యమును పెట్టిన పద్ధతివైననే ఆధారపడి యున్నది. దక్షిణ హిందూస్థానము మరియు స్వీతరప్రాంతములలో కూడ నీ విధముగానే ధాన్యాదులను దాచిపెట్టుచుండిరి. కాని రైలుబండి వృద్ధి బొందినకొలది ఆ ఆచారము అడుగంటుచున్నది.

ఇటులనే గడ్డినికూడ చాలదినములవర కుండునటుల చేయవచ్చును. గడ్డిని బాగుగా గాలిజొరకుండ ఒత్తిపెట్టె విధానము తెలిసియుండవలెను. మామూలుగా వాడబడు స్టాక్ సైలో (Stack silo) కంటే మంచిగా కట్టబడిన మేసనరీసైలో (Masonry silo) లాభకరమైనది. గాలి పూర్తిగా పోసేక నుంచిన చాలదినముల వరకు గడ్డి పరిశుభ్రముగా నుండును. కాని సహజముగా గాలి గడ్డికి తగులుచునే యుండును. దానివలన గడ్డిలో మార్పులు కలుగుట అసంభవము కాదు. గాలిలో నున్న వివిధములైన క్రిమికీటకాదులు గడ్డిలో చొరబడును.

గడ్డిలో నున్న గాలిని పూర్తిగా తీసివేసినచో గడ్డిలో నున్న పాలు ఉడు (Lactic fermentation) కగును; దాని వలన గడ్డి (ensilage) పుల్లగా (Sour) నైపోవును. దానిని సైలో (Silo) నుండి తీసినచో తిరిగి మంచిగా నగును. గాలిని స్వేచ్ఛతో సైలో (Silo) లో పోనిచ్చినచో ఉష్ణత చాల పెరుగును. అది గడ్డిలో పాలఉష్ణతను నశింపజేయును.

ఒకవేళ ఉష్ణత 120° నుండి 140° వరకు పెరిగినచో కొవ్వు ఆల్కహాలిక్ ఫర్మెన్ టేషన్ (Alcoholic fermentation) తయారగును. దానివలన తియ్యని గడ్డి సిద్ధమగును. అది మంచి సుగంధముగా నుండి గడ్డిని ఆకుపచ్చ రంగునుండి పసుపుతో కలిసిన నస్యము రంగులోనికి మార్చును. ఈ మార్పు సంభవము జేయుటకై గడ్డిని బాగుగా నదిమిపట్టవలెను. బాగుగా నదిమి యుంచిన ఉష్ణత వృద్ధికానేరదు. గడ్డిలో నేమార్పును సంభవింపదు. గాలి దానిలోనికి బోనిచ్చిన ఆల్కహాలిక్ ఫర్మెన్ టేషన్ (Alcoholic fermentation) సంభవమగును. అటుపిదప ఆసెటిక్ ఫెర్మెన్ టేషన్ (Acetic fermentation) సంభవించును. అప్పుడు గడ్డి పుల్లగా నైపోవును. కాని దానిని పుల్లగడ్డి (Sour Silage) అని యనరు.

ఆల్కహాలిక్ లేక ఆసెటిక్ ఫర్మెన్ టేషన్ (Alcoholic or acetic fermentation) పొందిన గడ్డిని త్వరగా బయటికి దీసినచో బాగుపడును. తియ్యబడిన గడ్డి పశువుల కెక్కువ ఆరోగ్యవంతమైనది. పుల్లనిదై పోయిన దంత యోగ్యమైనది కాదు. కాని ఒకచోట కూడ బెట్టినందున గడ్డిలో నున్న జీర్ణశక్తిగల పదార్థములు (Nutritious materials) ఎక్కువ నశించును.

ఇటుల నదిమిపెట్టబడిన గడ్డిలో 33 నుండి 40 వంతు నష్టము సంభవించును. అనగా అంతబరువు తగ్గిపోవునన్నమాట. చుట్టుముట్టియున్న ఉష్ణత లోపలచొరబడి గడ్డిలో నున్న ద్రవ

మును ఆవిరిగా మార్చివేయును. ఆయావిరి అవతలికి వెళ్ళిపోవును. శీతలప్రదేశములో నీ నష్టము తక్కువ యగును. గడ్డి సహజముగా వానకాలమందు బాగుగా పెరుగును. శానకాలము మొదటిదినములలో వానికొనలను కత్తిరించి కూడబెట్టవలెను. వానకాలము పూర్తియగువరకు తిరిగి గడ్డి పెరుగును. దానిని యెండుగడ్డిని చేయవచ్చును. దర్భనుబోలుగడ్డి అంత ఉత్కృష్టమైనది కాదు. వానకాలము మొదటిదినములలో దానినికూడ సేకరించినచో పశువులకు అవసరమున్నప్పుడు సమృద్ధిగా మేత వేయవచ్చును.

గడ్డిపెట్టు గదులు (Silos) భూమిపైన నుండవచ్చును. భూమికింద నుండవచ్చును. భూమిపైనకొంతభాగము భూమిలోపలకొంత భాగము కట్టవచ్చును. ప్రత్యేకముగా కట్టబడిన గదులు ఒంపుప్రదేశములో నిర్మింపబడును. కొంత భూమిలోను, కొంతపైన నగుపడునటులను ఉండును. వీనిలో గడ్డిని సులభముగా నింపుటకును ఖాళీచేయుటకును వీలుండును. గడ్డి కొన్నిసమయములందు ఉన్న దున్నట్టుగా నింపుదురు. కొన్నిసమయములందు కత్తిరించి పెట్టదురు. పచ్చగా నున్నప్పుడు కత్తిరించినచో దానిలోనున్న ద్రవము స్పృశించి కొంత సారము వ్యర్థమైపోవును. కాని కత్తిరించిన గడ్డిని కట్టలు గట్టుట సులభము. గరిసెలనుండి తీయుట చాల అలకన. గడ్డిని బాగుగా నదిమిపెట్టుటలో చాల చాకచక్య మవసరము. ఎక్కువ ముదిరిపోయినదైనను, తక్కువ వృద్ధియైనదైనను అట్టి గడ్డి తర్వాత మంచిగా నుండనేరదు. అందుచే

మంచిగా పెరిగిన గడ్డిని ఉంచుట మంచిది. సామాన్యమైన దైనను సరే.

పాలవిభజనము

ఆవుపాలు	బట్టెపాలు	మేకపాలు
నీరు ౮౬.౦	౮౨.౪	౮౫.౫
కొవ్వు ౪.౫	౮.౧	౪.౦
Proteid 3.3	౪.3 other solids	౧౦.౫
	(యితర పదార్థములు)	
చక్కెర ౪.౮	౪.౫	
బూడిద .2	.2	

మీగడలో ౫2.౦ కొవ్వు ఉండును.

మీగడ తీసివేయబడినపాలు	చల్ల	వెన్న
నీరు ౯౦.౨	౯౦.౫	౧౪.౫
కొవ్వు ౧.౦	.౨	౮౪.౫
Protied ౪.౦	3.3	.౨
చక్కెర ౪.౦	౫.3	
బూడిద .౮	.2	

(Whey)	Colostrum Cow
నీరు ౯౨.౨	నీరు 2౫.౦
కొవ్వు 3	కొవ్వు ౬.౦
ఇతర పదార్థములు 2.౫	ఇతర పదార్థములు ౧౯.౦

పాలయొక్క ఒక గ్యాలన్ ౫ సేర్ల బరువుండును. పాలయొక్క ఒక సీసా ౧ పౌండు ౪ షెన్సుల బరువుండును.

పాలయొక్క స్పెసిఫిక్ గ్రావిటీ (Specific gravity) ౧౦౨౫ నుండి ౧౦౩౨ వరకుండును. మిగడతీసినపాలలో (Skimmed milk) ౧౦౩౪ నుండి ౧౦౩౭ వరకుండును. మిగడలో ౯౮% ఉండును.

పాలను స్పెసిఫిక్ గ్రావిటీ (Specific gravity) పద్ధతిని పరీక్షించునపుడు అవి అపరిశుద్ధమైన వని తలంపకూడదు. ఏలన వానినుండి కొవ్వును తీసివేయుటచే స్పెసిఫిక్ గ్రావిటీ (Specific gravity) వృద్ధియగును. మరియు నీళ్ళను కలుపుటచే దానిబలమును తగ్గించి సరిసమానము చేయును.

బర్రేపాలు ఆవుపాలకంటె చాల బలకరమైనవైయుండును. వానియందు నూటికి పదవవంతు వెన్న కొవ్వు కలిసియుండును. సుమారు బర్రేపాలు ౫ సేర్లుండినచో నర్థశేరు వెన్న వెళ్లుననుట అనుభవసిద్ధమైనవిషయము. మంచివెన్నలో ౭౦ లేక ౮౦ వ వంతు నెయ్యి వెళ్ళును. పాలయొక్క గుణగుణములనుబట్టి మిగడయొక్క హెచ్చుతగ్గులు మనకు తెలియనగును. ౩ నుండి ౪ సేర్ల బర్రేపాలలో నర్థశేరు మిగడ వెళ్లుట సహజము, అనగా నూటికి ౧౪ వ వంతు మిగడ వెళ్లును. ఆవుపాలలో నూటికి ౯ వ వంతు వెళ్ళును. అనగా ౫ లేక ౬ సేర్ల ఆవుపాలలో అర్థశేరు మిగడ మిశ్రమైయుండెను. ఏబదిసేర్లమిగడలో పదునేనుసేర్ల వెన్న మరియు ౩% సేర్ల చల్ల వెళ్లును. ౫౦ సేర్లు మిగడ తీసిన పాలలో ౩౭% సేర్ల వెరుగు, ౧౨% సేర్ల చల్ల (whey) వెళ్లును.

పశువులలో గర్భధారణయొక్క పరిమితి కోళ్ళవిషయములో గ్రుడ్లనుండి పిల్లలు వెళ్లుటకు పట్టుదినములు.

జంతువులు	తక్కువ	సామాన్యమైన	ఎక్కువకంటె
	తక్కువకాలము దినములు	కాలము దినములు	నెక్కువకాలము దినములు
గుట్టము	౩౧%	౩౪%	౩౬౦
గాడిద	౩౬%	౩౮౦	౩౯౧
ఆవు	౨౪౨	౨౫%	౩౧౩
బర్రే	౨౯౦	౩౧౦	౩౩౦
గొట్టె	౧౪%	౧౫%	౧౬౦
మేక	౧౪౮	౧౫%	౧౬%
పంది	౧౦౯	౧౧౬	౧౪౩
కుక్క	౫%	౬౦	౬౩
పిల్లి	౪౮	౫౦	౫౬
కుందేలు	౨%	౩౦	౩%
కోడి గ్రుడ్లపై కూర్చుండుట	౧౯	౨౧	౨౩
బాతు ,, ,,	౨౮	౩౦	౩౨
టర్కి ,, ,,	౨౬	౨౮	౩౦
బాతు	౨౮	౩౦	౩౨
Goose	౨౭	౩౦	౩౩
పావురము	౧౮	౨౦	౨౧

Periods of Heat (Oestrus).

పశువులు.	దారుణముయొక్క పరిమితి. దినములు			First heat after Birth of young	దారుణముయొక్క వ్యవధులు. వారములు		
గుఱ్ఱము	౧౫	నుండి	2	౧౦నుండి౧౨	౬	నుండి	3
ఆవు	౧	"	౨	౧	"	3	నెలలు
బర్రె	౧	"	3	౨	"	3	నెలలు
గొఱ్ఱ	౧	"	౨	౨	"	౬	నెలలు
మేక	౧	"	౨	౧	"	3	నెలలు
పంది	౨	"	౪	౧౫	"	౬	వారము

ఉచ్చాస నిశ్చాసములు, దారుణము.

పశువు.	నాడి.		ఎక్కడ తెలియును?	శ్వాస ప్రతినిమిషము.	దారుణము.
	ప్రతినిమిషములో	మూలము			
గుఱ్ఱము	3౬	నుండి	౪౦	దవుడ	౧౦ నుండి ౧3
పశువు	౧౦	"	౬౦	తోక, దొడ, ముసుగాళ్లు	౧౬ " ౨౪
బర్రె	౪౫	"	౧౦	క్రింద, తొడ	౨౦ " ౨౫
గొఱ్ఱ	౬౦	"	౮౦	తోక, దొడ, ముసుగాళ్లు, తొడ	౩౦ " ౪౦
మేక	౬౦	"	2౦	డిటా	౨౫ " 3౦
పంది	2౦	"		హృదయము	౧౫ " ౨౫

పశువుల జీవితము.

సంవత్సరములు.

గుఱ్ఱము	3౫ నుండి	రంవరకు	దుప్పి	దీర్ఘాయువు
గాడిద	3౦			తిమింగలము ౧౦౦౦
పశువులు	౨౦ - ౨౫		గద్ద (Eagle)	౧౦౪
బట్ట	౨౫		గద్ద (Ravins)	౧౦౦
గొఱ్ఱ	౧౦		రాజహంస	3౬౦
మేక	౧౫		తా బేలు	౧౦౦ నుండి ౧౦౫
ఎలుగుగొడ్డు	౨౦		రామచిలుక	} ౬౦
కుక్క	౨౦		(Heron)	
కుందేలు (సీమ)	2		(Goose)	
కుందేలు	2		(Pelican)	
ఉడుత	2		నెమిలి	౨౫
పిల్లి	౧౫		పావురము	౨౦
పంది	౨౦ - ౨౫		కొంగ	౨౦
నీటిగుఱ్ఱము	౨౦		Lark	౧3
Rhinoceres			Blackbird	౧౨
నక్క	౧౪ - ౧౫		Canary	౨౧
సింహము	దీర్ఘాయువు		Pheasant	౧3
బంటె	౬౦	౧౦౦	కోడిపుంజు	౧౦
ఏనుగు	౧౫౦	౨౦౦	Robin	౧౨

గజ్జి (MANGE)

గజ్జి (Mange) సహజముగా పశువులయందు వాని చర్మముయొక్క పలచదనమువలనను, శరీరమునందలి బల హీనతమూలమునను సంభవించును. ఈవ్యాధి చాల భయంకరమైనది. ముఖ్యముగా సీవ్యాధి వానిపోట్లను మాడ్చుటవలన ప్రాప్తమగును.

లక్షణములు (Symptoms):—ఈ వ్యాధిచే బాధ పడు పశువుల శరీరములు దురదపెట్టును. శరీరమునందలి కొన్ని భాగములందలి వెంట్రుకలు ఊడిపోవును. కొన్ని స్థలములందు చర్మము వికారాకృతి దాల్చును.

చికిత్స:—మొదట పశువుల కడుపులు శుభ్రముగటకు సామాన్యమైన ఉప్పును (Salt) ఒసంగవలెను. తదుపరి ప్రతి దినము రెండుసారులు ఉప్పు గి తులములు, గంధకము ౨౪ తులములు, అల్లము ౨౪ తులములు కలిపి బ్రాన్ మాషెస్ (Bran Mash)తో నొసంగవలెను. ఈవ్యాధికి పరి శుద్ధత ముఖ్యమైనది. ఇట్టివ్యాధులచే బాధపడు పశువులను ప్రత్యేకస్థలములయందు కట్టివేయవలెను. ప్రతిదినము వానిని ఉడుకునీటితో సబ్బుతో (కార్బాలిక్ సబ్బు చాలామంచిది.) స్నానము చేయించవలెను. సబ్బులేనియెడల సీకాయపొడి లేక కుంకుడుకాయలనీరుతో శుభ్రపరుపవలెను. తదుపరి ఈక్రింది లేషనము నుపయోగించవలెను.

గి తులములు గంధకము; ౧౦ తు మంచినూనె; పది అణాలయెత్తు కర్పూరము. ఈ మూడును కలిపిన యశాషధము.

జలగ. LEECH IN THE NOSE.

పశువులు బురదప్రదేశములలో మేయుచున్నప్పుడు లీచెస్ (Leeches) వాని ముక్కులలో జొరబడి గట్టిగా పట్టుకొని వానిని చాలబాధపెట్టుచుండును. వానియొక్కకరువువలన రక్తము ప్రవహించును. వీలైనంతవరకు వానిని త్వరగా తీసివేయవలెను.

చికిత్స:—ఉప్పు నీళ్లు ముక్కులలో పోయి (పిచికారి Inject) వలెను. లీచెస్ (Leeches) తమపట్టును వదలినప్పుడే వానిని త్వరగా చిహ్నాల (Forceps) వలన తీసివేయవలెను.

విరిగిన కొమ్ము.

పశువులు పడినప్పుడు, దెబ్బలవలన, పరస్పరయుద్ధమువలన తమకొమ్ములను విరుగగొట్టుకొనును. దానికి చికిత్స:—కొమ్ము విరిగినతక్షణమే రక్తప్రవాహము ప్రారంభించును. దానిని పటికపొడిచల్లుటవలననో లేక కాటాచు (Catechue) పొడి చల్లుటవలననో ఆపవలెను. త్వరగా దానిని పశుచికిత్సచేయువైద్యునివద్దగర్క తీసుకవెళ్ళవలెను. అతడు తగు చికిత్స చేయగలడు.

ఆవులు.

ఈదేశములో ఆవులు త్వరగా పెద్దవగును. వానికి రెండు సంవత్సరములు నిండులోపలనే తల్లులగును. వానిని చక్కగా పెంచినచో నవి పెద్దవగుటకు ఎక్కువ దినములు పట్టును. తుదకు మూడు నాలుగు వత్సరములకు మన్మథ

బాణములకు లొంగిపోవును. వాని కైదారు నెలలు నిండిన
 ప్పడవి గర్భము దాల్చిన సంగతి మనకు తెలియును. నాల్గై
 దు నెలలకే వానియండలి పిండముల సంచలము చల్లనీటిని
 నందు, కొసంగునప్పుడు గోచరించును. కుడిపార్శ్వము
 మరియు స్తనములమధ్య సృష్టించినచో నాసంచలనము
 విశదముగా నగుపడును. ఆవులు ౯ నెలలో లేక ౨౭౬
 దినములో గర్భమును దాల్చియుండును. కొన్ని సమయము
 లందు ౨౫౦ దినములే యుండును. మరికొన్ని పశువులలో
 3౦౦ దినములవరకు లేగలు భూపతనము బొందవు. ఆవులు
 గర్భమును దాల్చినవని తెలిసి కొనుటకు మరొకచిహ్నము
 కలదు. వాని యండలి పాలు ఆగిపోవును. మరియు వానిలో
 నొకవిధమైన చీదరతనము స్ఫురించును. పశువులమందలో నావు
 యితర యావులపై నెక్కు చున్నచో, మరియు తోకను
 త్రిప్పుచు విచిత్రచేష్టలు చేయుచు నరగుచున్నచో మన్మథ
 బాధ పడుచున్నదని తెలియనగును. అప్పుడు దానికి మేత
 పై లక్ష్యముండదు. ఈ సమయమందు మరుగుస్థాన మెర్రనై
 సహజముగా రెండు దినముల వరకు (లేక ౨౪ గంటలు)
 శుక్లము ప్రవహించును. సంగమము కానిచో మూడు వార
 ముల కొకసారి ఈ విధముగనే జరుగుచుండును.

లేగపుట్టిన పిదప మూడు నెలలవరకు ఆవు దగ్గర
 కెద్దును రానీయకూడదు. అనగా సంగమము నిషిద్ధము. గర్భ
 మీకాలమందు చాలపచ్చిగా నుండి రేతస్సును స్వీకరించు
 టకు అయోగ్యముగా నుండును. తదుపరి వానికి సంగమేచ్ఛ

జనించినప్పుడు వానిని ప్రత్యేకస్థలమందు ఒక దినము
 పెట్టవలెను ఒకటి రెండు సారులు సంగమ మైనచో ఆవు
 గర్భము దాల్చినదని తెలియనగును. కొన్ని సమయములందు
 పొట్టి పొడుగు భేదములవలన వానికి సహాయ మవసరమ
 గును ఎత్తు వాపుల పైను వాని పొట్టి పొడుగుల పైనను
 లక్ష్య ముంచినచో నన్నియు సక్రమముగా జరిగిపోవును.

ప్రసవము.

ఆవు ప్రసవించునప్పుడు దానినిగురించి మనము సరియైన
 మేత, సరియైన చిశ్రాంతి, సరియైన వ్యాయామము నొసంగుట
 కంటె నేమియు చేయవక్కరలేదు. ప్రసవదినములు సమీపించి
 నకొలది గర్భకోశము వృద్ధిపొందుచు, స్తనములు నిండుకొనివ
 చ్చును. కొన్ని పశువులలో చాలచీదరతనము మొదలగును. ప్ర
 వర్తి సరిగావచ్చుటమానును. తోకలను బాధవలనదిప్పుచుం
 డును ప్రసవమునకు రెండుమూడువారములకు పూర్వము మరు
 గుప్రదేశమునుండి గడ్డివర్ణముగలద్రవము కాదుట మొదలగు
 ను. ప్రసవకాలము సమీపించినకొలది చీదర మరింతపొచ్చ
 గును. నీటితిత్తియుబ్బి పగులును. పశువు క్రింద పడుకొనుచు.
 సహజముగా నెడమవైపు బయగును. లేగయొక్క మందరి
 కాళ్లు అవతలికివెళ్లును. తదుపరి తలబహిరంగమగును. తర్వాత
 కడుపు వెనుకకాళ్లు అవతలికితోయబడును. దీనితోమాయి
 కూడవెళ్లును. కొన్ని నిమిషముల తదనంతరమే ఆవు లేచి లేగను
 నాకసాగును. కొంతకాలమునకే లేగకూడ లేవప్రయత్నిం

చును. చాలసమయములం దే సహాయముకూడ నక్కరలేను తల్లిపిల్లను ప్రకృతి సురక్షితముగానుంచును. కాని ప్రసవముప్పుడు కష్టమైనచో అనుభవజ్ఞుని సహాయముపొందుట ఉత్తమము. సహజముగా మాయి ఒకటి రెండుగంటల తదన పరి పడుట అనుభవవిదితమైన విషయము. అది పడిపోయిన పిమ్మట వేప, తుమ్మ మరియు మామిడియాకులను వేసి మసలబెట్టిన నీటితో వెనుకభాగమంత శుభ్రముగా తుడువవలెను. నాలుగుదినములపిదప ప్రత్యేకాహారము దుగ్ధవృద్ధి నొసంగవలెను. కాని ప్రసవించినతోడనే ఉడుకుపదార్థ మేదన నొసంగవలెను. (ఉలవలు లేక జొన్నలు లేక సజ్జలు లేక గోధుమలు కొంతబెల్లములో మిశ్రముచేసి ఉడుక బెట్టి తినిపించవలెను.) దానివలన మాయి త్వరగా పడిపోవును. మాయి పడిన తక్షణమే దానిని దూరముగా పాతిపెట్టవలెను. లేక కొన్ని గ్రామములందలి ఆచారముప్రకారము పాముపుట్టలలో త్రోసివేయవలెను. అటుల చేయనియెడల కొన్నిగోవులు వానిని తినును. దానివలన పాలు ఈడ్చుకపోవునని తలంపబడును.

గర్భరోగములు.

పిండము సంపూర్ణముగా వృద్ధిపొందుటకు పూర్వము పడిపోవుచుండును. ఇది మొదటిమాసమునుండి యేడవనెల వరకు జరుగవచ్చును. 2 వ మాసమునుండి 4 వ మాసములోపల జరిగినచో నెలలునిండనిలేగ యనబడును. ఇట్టితరీణ కొన్ని బ్రతుకును. మరికొన్ని చనిపోవును.

లక్షణములు:—ఆవు ఆకస్మికముగ (dull) మందగించును. మేతను మానును. పాలుకూడ నీరహస్యమును వెలిబుచ్చును. స్తనములు జారును, లేక యవి ఉబ్బి కొత్తగా పాలు నిండును. కడుపుయొక్క గుండ్రనితన మదృశ్యమగును. అది లోపలి కీడ్చుకపోవును. ఎర్రని ద్రవము మరుగుస్థానము నుండి స్రవించును. పిండము బయలుపడునంతవరకు ఆవు బాధపడుచుండును.

కారణములు:—భయమువలన, దెబ్బలవలన, పడుట చేతను, ఎద్దులు బాధపెట్టినందునను, అతిశయశ్రమములమునను, త్వరగా తోలుటవలనను, పిండముయొక్క లోపముల చేతను, పాడునీళ్ళను త్రాగుటచేతను, గుప్తాంగములయొక్క వ్యాధులవలన పిండము పడిపోవుచుండును.

చికిత్స:—పశువు నట్టిస్థితిలో వేరుచోట నుంచవలెను. మంచి విశ్రాంతి, చప్పుడు లేకుండచేయుట అత్యవసరములు. మాగ్నీసియా (magnesia) గంధకము లేక ఉప్పు కొంత గంజిలో కలిపి సుమారు 2 లేక ౩ షెన్సుల మిశ్రమమును నడుములకును, వెనుకతోడలకును రుద్దవలెను. పిండ మన తలపడినచో అది మృతిచెందిన దని తలంచవలెను. అప్పుడు పశువునకు విశ్రాంతియు మరియు బలకరములైన పదార్థముల నొసంగవలెను.

౧౦ తులముల సారా(సామాన్యమైనది), ౧౦ తులముల మిరియాలపొడి, ౨ తు నల్లమందుకూడ కలపవలెను. ౨౪

తులముల అల్లముపొడి గంజితో కలిపి ప్రతిదినము రెండు మూడు సారు లొసంగుట మంచిది. దానివలన నురుగుస్థలము నందలి అవయవములు దగ్గరకు వచ్చును. మరియు చెడ్డపదార్థములు బయటికి వెళ్లిపోవును. ఆవును పరిశుభ్రముగా నుంచవలెను. కఠినపదార్థముల నొసంగకూడదు. కార్బాలిక్ ఆసిడ్ (carbolic acid) గనుండి ౨౦ భాగములవరకు ఉపయోగించనీయవలెను. ముఖ్యముగా నితరయావులలో నీపశువు నుంచకూడదు. పిండముపడిపోయిన తక్షణమే కార్ బాలిక్ (carbolic) ద్రవముతో నైనను లేక ఫినైల్ తో నైనను శుభ్రముగా నాస్థలము తోమవలెను. లేనియెడల నీవ్యాధి యితర గర్భవతులైన గోవులకంటును. వ్యాధిని వ్యాపింపజేయునవి గాలి, యీగలు కనుక జాగ్రతగా నుండుట శ్రేయస్కరము. ఒకసారి పిండవిస్ఫర్జనజేసిన యావుకు కొన్ని సమయములందు తిరిగి తిరిగి అదేకాలమునందు పిండవిస్ఫర్జన జరుగుచుండును. జాగ్రతగా మెదలనియెడల దానికిని, యితర పశువులకును చాలనష్టము వాటిల్లును.

గర్భకోశము:— ఒకొకసారి పిండము బయటపడు ప్రయత్నములో గర్భకోశము తిరిగిపోవును. పిండముతో బాటు గర్భకోశము అవతలికి వెళ్ళి వేలాడుచున్నచో చాలవారముగును. అది వెళ్లిన తోడనే తిరిగి దానిని యథాస్థానమునకు చేర్చవలెను. కాని మొదలు దానిని బాగుగా శుభ్రపరచుట మంచిది. దానిని వేలాడనిచ్చినచో తెగి క్రిందపడిపోవును.

ఆరునుండి పదునైదుమాషలు నల్లమందు (Pulvis opii), ఒకపింట్ బియ్యపుగంజితో కలిపి తక్షణమే యివ్వవలెను. సగముగా లెన్ చల్లనీళ్లలో ఒకబౌన్సు (2 1/2) తులారు నల్లమందుతో (Pulv. Opium) కలిపి గర్భకోశమునకు ఇన్జెక్టు (inject) చేయవలెను. దానివలన నరములు చక్కగానుండి పోవును. వారముకొరకు ఉడుకైన యెనిమా ప్రవర్తిజేయు పదార్థములతో కలిపి జేయవలెను. ఆవు నూరక నుండనీయవలెను. కొన్నిదినములవరకు ఉడుకుడుకుగంజి నొసంగుచుండవలెను.

పాలు లేక ప్రసూతిజ్వరము.

ప్రసూతిజ్వరము ఆవు ప్రసవమైన తక్షణమే శరీరము నందు గొప్పకలవరము కలిగినందునను గర్భకోశము ఖాళీయై నందునను అతితీవ్రముగా స్తనములయందు పాలు చేరుట వలనను సంభవించును. ప్రసవమగునప్పుడో, తర్వాతనో, తత్పూర్వమో కలిగిన శైత్యమువలనకూడ వచ్చును. ఆరోగ్యవంతులుగానున్న గోవుల క్షీర్జ్వరము సహజము గావచ్చును. ఈజ్వరము ఆవుప్రసవించిన ముదినమైనను, లేక కొన్ని దినముల తర్వాతనైనను రావచ్చును.

లక్షణములు:— చీడరతనము ముఖ్యలక్షణము. శరీరమంతయు భార మనిపించినందున ఒకకాలు లేపి మరొకకాలు పై తనభారము వేయును. బెనురుదనము, త్వరగా నుచ్చాసనిశ్వాసములు, ఆయాసము, నోరు తెరుచుట ప్రారంభమగును.

జ్వరము వృద్ధిపొందినకొలది పశువు దిగిపోవుచుండును. నిలుచుటకు చేతగాదు. పడిపోవును. శరీరము ఉబ్బును. ఒడలంతయు చల్లబడును. చల్ల చెమటలు ప్రారంభమగును. నాడిచలనము వక్రిగతిపట్టును. తుదకు మృత్యువుకూడ సభవించును.

చికిత్స:—మాగ్నీసియా (magnesia) గంధకము లేక సోడియంక్లోరైడ్ సాల్ట్ (Sodiumchloride salt) ఒక బౌన్సు అల్లము గంజితోకలిపి $\frac{1}{2}$ సేరో $\frac{3}{4}$ సేరో సాధారణప్రవర్తి కొఱ కొసంగవలెను దీనినే ప్రతి 12 గంటలకు $\frac{1}{2}$ సేను మాగ్నీసియా (magnesia) కలుపుచు పశువు సరిగా ప్రవర్తికి పోవునంతవరకు నిచ్చుచుండవలెను. ఆముదముయొక్క విశేషమే యెనిమా (Enema) నిచ్చిన విశేషమును. ఇది యొసంగినపిదపకూడ పశువునందు సలక్షణము లేనియు కలుగనిచో పశువైద్యుల పిలువ నంపవలెను.

ఎర్రనిద్రవము:—సహజముగా ప్రసవము పిదప, శరీరమునందలి యితరకారణములవలన కానిచో, మరుగుస్థానము సరిగా శుభ్రీకరణచనందున నీవ్యాధి సిద్ధమగును. దీనివలన మూత్రనాళము దురదపెట్టును. మండును. సరిగా మూత్రము రాదు. వచ్చిన కొంచెముమూత్రములో రక్తము మిశ్రమై యుండును. వ్యాధి వృద్ధిపొందినచో మరుగు ప్రదేశము నల్లపడును. రంగుమారుట యనగా చక్కగా మూత్రము రాకపోవుట, లేక యితర ద్వారము ద్వారా వచ్చుటయే.

దానితోబాటు వాతము, ఆజీర్ణము మొదలగును. త్వరగా చికిత్స చేయనిచో పశువు మృత్యువునోట బడును.

చికిత్స.

మాగ్నీసియా $\frac{1}{2}$ లేక $\frac{3}{4}$ magnesia 40 తులములు
 సల్ఫు ౧ బౌన్సు sulph 2 $\frac{1}{2}$ తులములు
 సారు ఉప్పు ౧ బౌన్సు Pot: Nitras 2 $\frac{1}{2}$ తులములు
 అల్లపుపొడి ౧ బౌన్సు pulv: Ginger 2 $\frac{1}{2}$ తులములు
 మిరియాలు= pulvis $\frac{1}{2}$ తులం

రెండింతల బియ్యపుగంజితో కలిపి యొసంగవలెను. గంజి నడుమనడుమనిచ్చి, టీకూడ నిచ్చి ప్రవర్తి వచ్చునటుల చేయవలెను. పశువు పడిపోయినచో, బలమునిచ్చు పదార్థముల నివ్వవలెను.

స్తనముల నొప్పి:—(mammitis or Garget)

ఈ వ్యాధి మామరీగ్లాండు (Mammary Gland) యొక్క మంటవలన కలుగును. కొత్తపాలు తీవ్రముగా వచ్చుటవలన స్తనములలో మార్పులు గలిగి బాధజనించును. త్వరగా చికిత్స చేయనియెడల పాలు గడ్డలు (abscesses) కట్టును. స్తనములు గట్టిపడును. ముట్టుటకు వీలులేకుండ నుండును. ఎర్రనిగును. జ్వరము వచ్చును.

చికిత్స:—పాలను తీసివేయవలెను. తర్వాత 3 లేక

రసారులు ప్రతిదినము గళలుపొట్టునల్లమందుతో కాపవలెను. వైనవీలున్న బెల్లడోనా (Belladonna) రాయవలెను. కడుపులో

నికి మాగ్నేసియా (magnesia) గంధకము అర్ధశేకు; సోరు ఉప్పు (Pot: Nitras) ఒక ఔన్ను; నవాసాగరము (Amm: Chloride) $\frac{1}{2}$ తులం ఔన్ను గంజితో కలిపి బాగునంత వరకు నొసంగు చుండవలెను. బాగుకానియెడల డాక్టరే చికిత్స చేయవలెను.

లేగలయొక్క పోషణ.

లేగ కెట్టిసహాయముగూడ అవసరములేదు. పుట్టిన అర్ధగంటలో నది తనకాళ్ళపై నిలువ మొదలిడును. ఆరోగ్యవంతమైన లేగయైనచో తనంతటనే స్తనములను చేరును. చేరి కడుపునిండునన్ని పాలుద్రావి తల్లిప్రకృత పడుకొనును. లేగను ఎల్లప్పుడు తల్లిదగ్గర వదలరు. పాలు పిండునప్పుడు, తర్వాత ఒకటి రెండుగంటలు వదలిపెట్టుదురు. దినములో ఒకటి రెండుగంటలు వ్యాయోమార్గము వదలుదురు. వాని యారోగ్యము నిమిత్తము కడుపునిండ పాలు వదలవలెను. పాలు సరిపోనిచో గంజిని త్రాగవలెను. కొంచెము గడ్డి, కొంత తెలకపిండి, బలము వృద్ధిపొందుట కొసంగవలెను.

లేగలవ్యాధులు విధములు.

వాతము (Constipation):—5 తులముల (2 ఔన్నులు) ఆముదము, 5 తులములు తేనె, ఒక డ్రాము అల్లముపొడి, సగము పింట్ బియ్యము గంజి కలిపి యొసంగవలెను. ప్రతిపక్షమునకు

ఒకటి రెండు ఔన్నుల ఆముదము 6 నెలలవరకు నిచ్చు చుండవలెను.

అజీర్ణము (Scouring or Diarrhoea) :—ఎక్కువ పాలవలసినను, గడ్డిని చాల తిన్నందువలనను, తిండి లేనందునను, సరియైన శుశ్రూష లేనందువలనను ఈ వ్యాధి వృద్ధి పొందును.

చికిత్స:—దీనికి కూడ ప్రవర్తిమందే యొసంగవలెను. 5 తులములనుండి 10 తులములు ఆముదము, గంజి కలిపి యొసంగవలెను. ప్రవర్తికి యొసంగినపిదప నీక్రిందియకాషధము ప్రతిదినము మూడుసారు లొసంగవలెను.

1. సీమసున్నము (Prepared chalk) 2 $\frac{1}{2}$ తులములు
2. కాచు (Catechu) 2 నుండి 3 మాషలు
3. నల్లమందు (Opium) 2 మాషలు
4. దాల్చిన చెక్క (Cinamon bark pulv,) 8 మాషలు
5. గమ్ నీరు (Gum water) 20 తులములు

పచ్చనివస్తువులన్నియు ఆపివేయవలెను. లేగను వెచ్చగా నుంచవలెను. గంజి, పాలు త్రాగవచ్చును. ఈ వ్యాధి తగ్గుచున్నచో పైమందు ఎక్కువ నిచ్చు తనవసరము.

మాయ.

దూడపుట్టిన అరగంట మొదలు నాలుగు గంటల లోపల మాయపడును. మాయ పడిపోవువరకును పశువును

కనిపెట్టివుండి తరువాత మాయను వెంటనే దూరమునకు తీసికొనిపోయి జాగ్రత్తగ పాతిపెట్టవలెను. లేనియెడల పల్లెటూళ్ళలోని సాంప్రదాయప్రకారము దానిని తెల్లచీమల బొక్కలో వేయవలెను. తీసివేయనియెడల ఆమాయను కొన్ని ఆవులు తినును. ఆ ఆవులు పాలు యివ్వ వని చెప్పెదరు.

రక్తమూత్రము (RED WATER).

లక్షణములు:—ఈ వ్యాధి మాడపుట్టిన తరువాత కలుగును. మరియు తరువాత గర్భము శుభ్రము చేయు దానిమీద కూడ ఆధారపడి యుండును. ఏకారణము చేత నైనను సాధారణముగ కారుద్రవము నిరాటంకముగ లేనియెడల మూత్రావయవములు రేగి తరుచుగ ఆవు బాధపడుచు, రక్తవర్ణముగల మూత్రమును కొద్దికొద్దిగ పోయును. అందుచేతనే యీ వ్యాధి కీచేరు గలిగెను. అది కొంత కాలమువరకుండిన స్రావము నల్లరంగుగాను, కాఫీరంగు కలదిగాను అగును. ఈ రంగు మారుటకు అకాలస్రావము, మలబద్ధకము, అజీర్ణము కారణములు. జాగ్రత్తగ చూడనియెడల జుతువు చచ్చును.

చికిత్స:—1 యుదలు $\frac{1}{2}$ అర్థశేరు నల్లవుప్పు ఎప్పిమ్ సాల్ఫు $2\frac{1}{2}$ తులములు, సేరువుప్పు, అల్లముతో, రెండు క్వార్టుల బియ్యపుగంజితో వెంటనే యియవలెను. ఆవును శాంతముగ నుండనీయవలెను. మరియు దానికి గంజి, నీరు, ఎల్లగి సెనిత్తుల

(Linseed) కషాయము యిచ్చి పేగులవిషయమై జాగ్రత్త తీసికొనవలెను.

SORE TEATS.

ఆవుయొక్క పొడుగులోను, చన్నులయందును నొప్పి, వేడి, మంటతో కూడిన వాపుయొక్కవగ కలుచుండును. ఇది ముఖ్యముగ యీనినతరువాతనే కలుగుచుండును. తరువాత పాలుబడుటకును, స్రవించుటకును పొడుగునందు గలుగు విశేషసంచలనమే యీ వ్యాధికి మూలకారణము. ఇట్టిస్థితి యుండు దాభాగములయందు మృదుత్వమును, బాధయు కలుగును. ఒకానొకప్పుడు చనులమీదిచర్మము పోవును. పట్టుకొనుట కవి మిక్కిలి మృదువుగ నుండును. పాలు పితుకునప్పు డెక్కువ బాధపడుచు కలత నొందును. మరియు తరుచుగ మనిషికి స్వాధీనము కాదు.

ఈ విషయము పాలవానికి తెలియకపోవచ్చును. అందుచేత దానిని వాడు కూరముగ చూచును. అట్లు చూచుటచేత అది పాలనీయకు. ఆ చండ్రమీద పుండ్లున్నది లేనిది జాగ్రత్తగ చూచివున్నయెడల వాటిని అప్పుడప్పుడు వేడినీళ్ళతో కడిగి కాయవలెను. పిమ్మట కొన్ని దినములవరకు ప్రొద్దున సాయంత్రము కొబ్బరినూనె మరియు ఆర్తికర్పూరము లేక వేపనూనెను ఆభాగములకు ప్రాప్తవలెను. ఇట్లు చేయుటచేత వ్యాధి పోవును.

అంగవికృతి రోగము (APOPLEXY)

ఈ వ్యాధిలో ఆకస్మికముగ స్మారకముపోయి, తెలివి తప్పి సంచలనము కలుగును. ఎందుచేత ననగా తలవని తలంపుగ రక్తము తలభోనికి వేగముగ వచ్చుటచేతను, తరువాత మెదడులో రక్తము కారుటచేత ఒత్తిడికలిగి రక్తనాళములయొక్క కొన్ని భాగములు పగులుటతో అంతమగును.

లక్షణములు:—కదలుటకు అశ్రద్ధగను, అయిష్టము గను వ్రుండుట, నెమ్మదిగ శ్వాసించుట, కొంచెము కష్టముతో గుడ్లు వెళ్ళివచ్చుట, జంతువు క్రిందపడినపుడు శ్వాస నెమ్మదిగను, కష్టముగను వ్రుండి గురకపుట్టును. నాడి నిండుగాను నెమ్మదిగాను వ్రుండును. నురుగుతోకూడిన ఆమము నోటి నుండి వచ్చును. చర్మము చల్లబడును. కండ్లు తళతళలాడును. పేగులు మందమగ నుండును. కొంతకాలము మూర్ఛతో తీవ్రముగ కొట్టకొనును. తరువాత 1 మొదలు 24 గంటలలో జంతువు చచ్చుటకూడ గలదు.

చికిత్స:—కొంత సేవటివరకు యెత్తునుండి జంతువుతల మీద చల్లనీళ్లు పోయవలెను. జంతువు మింగుటకు శక్తికలిగి వున్నయెడల $\frac{1}{2}$ అర్థశేరు ఎస్పామ్ సాట్లు గాని లేక ఒక శేరు వుప్పుగాని, బెల్లముకలిపిన మూడుశేర్ల వేడినీటిలో యియవలెను. పేగులలో కొంత గుణము కనుపించు నంతవరకు ప్రతినాలుగు గంటల కొకసారి చిన్న చిన్న మోతాదులుగా మందును యియవలెను. ఎనిమాసి రెంజి దగ్గర వున్నట్లైతే

రెండు మొదలు నాలుగు గ్యాలనుల గోరు వెచ్చనినీటితో పేగులలోనికి యింజక్షను చేయవలెను. జంతువుకు తెలివి వస్తే నెమ్మదిగా వ్రుండునట్లు చూడవలెను. త్రాగుటకు బియ్యపు గంజిని యియవలెను. పేగులయొక్క నిరాటంకముగు పనిని తృప్తిచేయవలెను.

రోమ్ము పడిసెము (BRONCHITIS)

శ్వాసనాళముయొక్క వాపుతీవ్రముగగాని లేక దీర్ఘకాలముగాని వ్రుండవచ్చును. తీవ్రముగ నుండువ్యాధి అపాయకరమైనది. ఎందుచేతననగా వేగముగ వాపు పూపిరితిత్తులలో వ్యాపించును.

లక్షణములు:—వణుకుతోకూడిన యెక్కువ జ్వరము వేగముతోకూడిన కష్టమైన శ్వాస, దగ్గు మొదట పొడిగను, పరుషముగను వ్రుండి తరువాత గొంతురాసి, నోరు ముక్కుల నుండి రసికారును. జంతువుకు కదలుట కిష్టముండదు. సులభముగ శ్వాసించుటకు తరుచుగ జంతువు మెడచాపి నోటి కుట్టును భూమిపైనుంచును. తొందరగ శుష్కించుటచేతను, మాంసము బలముపోవుటచేతను, ఆహారమువైన కలుగు అయిష్టతవలనను పేగులు మందమగును. ఐతే వ్యాధి క్రమముగ వచ్చినపుడు చికిత్స చేయగడని జలుబువ్యాధికలదై తీవ్రలక్షణములన్నియు కలదగును.

కారణములు:—చలికి, తడికి యెడమిచ్చుట. వాతా
వరణస్థితి ఆకస్మికముగ మారుట. యెక్కువ పనిచేయుట.

చికిత్స:— $\frac{1}{2}$ శేరు వ్రుప్పును రెండు శేరుల వేడినీటిలో
కలిపి యిచ్చినందువల్ల పేగులు తమపనిని సరిగచేయును.
 $\frac{1}{4}$ శేరు వ్రుప్పును క్వారుట బియ్యపుగంజతో 4 గంటల కొక
సారి బాగ పనిచేయువరకును యియవలెను. 2 బౌన్సుల
పొనైట్రినును, 5 తులముల సురేకారము గాలను నీటిలో
కలిపి జంతువు త్రాగుట కిష్ట మున్నంతవరకును యియ
వలెను. జంతువుకు వెచ్చగా వ్రుండుటకు కప్పి పాకలో వ్రుంచ
వలెను.

ఆహారము:—బియ్యము రాగి జావలు లేతగడ్డి జంతు
వును కప్పి కొట్టములో వెచ్చగా వ్రుంచవలెను.

జలుబు (CATARRH).

ఈ వ్యాధి సామాన్యముగ ముక్కులోను గొంతు
లోని కొన్ని భాగములు వాయుటవలన కలుగును.

సామాన్యముగ ఇది జలుబువల్లగాని లేక అకస్మాత్తుగ
కలుగు శీతోష్ణముల మార్పువల్లగాని కలుగు సామాన్య
వ్యాధి చికిత్స చేయుకుండ వదలిపెట్టినప్పు డీవ్యాధి మూడు
నాలుగుదినములవర కుండును.

లక్షణములు:—జ్వరముకలిగి ముక్కునుండి రసము
కారును. వ్యాధి యెక్కువైన కేసులలో కండ్లనుండి నీరు

కారును. దగ్గుకూడ వ్రుండును. అయితే అది అంత ఉపద్రవ
మైనవ్యాధికాదుగాని తరుచుగా గొంతు ముక్కులోపల
తీవ్రవ్యాధులను కలుగజేయును.

చికిత్స:—విశ్రాంతి తీవ్రముకాని భేదిమందు-20 మొ
దలు 25 తులముల వ్రుప్పు గోరువెచ్చని నీళ్లలో కలిపి
ద్రావకముగా యిచ్చుట చాల మంచిది. 24 గంటలకువర
కును యేమియు త్రాగకు. డ వ్రున్నయెడల సామాన్యముగ
జలుబు వ్యాధి కుదురును.

CALCULI OR CONCRETIONS.

ఈవ్యాధి అనేకవిధములుగ నుండును. ఐతే సామాన్య
న్యముగ జంతువులయొక్క కడుపులోని మొదటి పెద్దభాగము
(Rumenరూమన్) లో కలుగుచున్నవి ఇవి సామాన్యముగ
గుండ్రముగను, నున్నగాను వ్రుండును. ప్రమాణములో అవి
కోడిగుడ్ల మొదలు నారింజకాయలంతవై చిక్కని ఆకు
పచ్చరంగుకలవై యుండును. కొన్ని సమయములందు వాటి
ప్రక్కన చిన్నగుండ్రని రంధ్రముండును దానినుండి కొన్ని
వెంట్రుకలు వచ్చును. దేకీయులు వాటిని వెంట్రుకమాణిక్య
మని పిలచెదరు. దీనిని కలిగియుండుటవలనయేదో లాభము
కలుగునని వారు తలంచెదరు. ఇది వారి గెప్తాషధములలో
కలుపబడుటకై అమ్మబడును. ఇది భయంకరమైనట్టిగాని,
చురుకు గలిగినట్టిగాని జంతువులయందు మాత్రమే యుండు
నని చెప్పెదరు.

జంతువులు ఒకదాని నొకటి నాకుకొనుటచేతగాని లేక ఆవులు తమ దూడలను నాకుటచేతగాని వాటి గరుకు నాలుకలచేత వ్రండ తీయబడిన వెంట్రుకలు జొల్లుచేత మ్రింగబడి ఒకచోటకూడి యీ డండ లగుచున్నవి. అవి వున్నది కనుకొనుటకు వీలులేదు కావునను, అవి ఆరోగ్యమునకే విధమునను ఆటంకమును కలిగింపవు కావునను యే విధమగు చికిత్సయు అవసరము లేదు. దీనిలో రసియు, కొంచెము పిత్తము వెంట్రుకలును చేరియుండును.

గొంతు పట్టుకొనుట (CHOKING).

జంతువులు అత్యాశతో నలుగని గానుగపిండిని తినుట చేతను, రాగి మొదలగు వాటికాడలను తినుటచేతను కొన్ని సమయములందు గొంతులు పట్టకొనిపోవును.

లక్షణములు:—అసౌఖ్యము, కలత, నెమరువేయకుండుట దగ్గి చొంగకార్చును. మింగుటకు శక్తి లేని దగుటవలన ముక్కు ద్వారములనుండి నీరు తిరిగి బయటికి వచ్చును. అనేక సార్లు గొంతు పట్టకొనిన వస్తువును మ్రింగుటకును, దగ్గుటకును ప్రయత్నములు చేయవలెను. అప్పటికిని అది పోకపోతే అన్నకోశము వుబ్బును. ఇది ముఖ్యముగ మెడయొక్క యెడమప్రక్కను కనుపించును. చేతితో గొంతును పరీక్ష చేసినందువల్ల యొక్కడ వాచినది కనుక్కోవచ్చును. నెమ్మది నొక్కుటచేతను, రాపిడిచేతను బాధ తగ్గవచ్చును.

చికిత్స — వేళకు గొంతులో అడ్డపడ్డవస్తువు అందు నట్లు అనేకసార్లు ఒక చిన్నచేయి నోటిలో పెట్టి చూడవలెను. రాకపోతే 5 మొదలు 10 తులముల ఆముదము కంఠనాళములో పోయవలెను. అందుచేత కంఠములోవున్న వస్తువు సులభముగ క్రిందికి పోవును. లేనియెడల వేడిగంజి ఆ జంతువు త్రాగుట కీయవలెను. ఆ గంజిని త్రాగుటకు జంతువు ప్రయత్నము చేయుచున్నప్పుడు గొంతులోవున్న వస్తువు బలవంతముగ క్రిందికిపోవును. ఈ ప్రయత్నముకూడ వ్యర్థమైతే పశుచికిత్సకుని పిలిచినయెడల అవసరమగు చికిత్స చేయును.

కడుపునొప్పి (COLIC)

పొత్తికడుపులో నొప్పికలిగి వాయువు. ఈ నొప్పి డొండుండి కలుగును. ఇది యొక్కవగాలి లోపల చేరుటవలన కలుగును. ఇది జీర్ణముకాని ఆహారమును నెమరువేయట చేతను ఆహారము జీర్ణముకాకపోవుటవలనను కలుగును. జీర్ణము కాని ఆహారము ముక్కులోని మెడలోని భాగములను బాధను యొక్కవ చేయును.

లక్షణములు:—అసౌఖ్యము, కలత, పొట్టును కొమ్ములతోను వెనుక కాళ్ళతోను కొట్టుకొనుట. డొండుండి లేచి కూర్చుండుట, నాడి తీవ్రముగనుండుట, నెమరువేయకుండుట, వుచ్చు పోయకుండుట, పేడ వేయకుండుట, చర్మమునకు స్వభావవిరుద్ధమగు చలి వేడి జంతువు బాధపడుచున్న దని వెంటనే తెలిజేయును.

చికిత్స:— పడిక్ష చేసినపుడు వాపున్నట్లైతే 15 మొ. 20 తులముల నాటు సారాయి 1 1/4 తులముల కొట్టిన అల్లము తోగాని, సూది మిరియాలతోగాని వెంటనే యాయవలెను. 3, 4 గంటలలో గుణముగనుపించకపోతే 2 1/2 తులముల సల్లమందు ఒక పైంటు ఆముదముతో కలిపి జంతువుకు తగినట్లు బాధ తగ్గుటకును, ఈడ్పులుపోవుటకును యాయవలెను. పేగులను శుభ్రముచేయుటకును ఆహారమును రేపకుండుటకును పొత్తి కడుపును నెమ్మదిగ చేతితో తోమవలెను. ఇట్లు చేయుట చేత జంతువుకు కలిగిన బాధ తగ్గును, ఎనిమా ఫన్నెల్లతో యెక్కువ వేడినీరు పేగులమీద పోయవలెను. కర్పూరతైలముతోగాని, ఆవనూనెతోగాని కడుపును రుద్దవలెను. పేగులను రేపునట్టి పదార్థమంతయు పోవునట్లు చేసి అవి అనాయాసముగ పనిచేయునట్లు చేయుటలోనే రహస్యమున్నది.

మలబద్ధము (CONSTIPATION).

ఈదేశమునందు సంవత్సరంలో విశేషభాగము పశువులు యెండుమేత మేయుటవలన తరుచుగ యీవ్యాధి కలుగుచున్నది. కొన్ని సమయములందీజబ్బులను నయము చేయుటకూడ కష్టము. ఎంగుచేతనంటే కొమ్ములుగల జంతువుల యొక్క కడుపులు ఒకేవిధముగ నుండును. మొదట యుచ్చిన వుప్పు మోతాదువల్లగాని ఆముదము మోతాదు వల్లగాని గుణము కనిపించకపోతే 4 మొదలు ఆరుగంటలవిరామములో చిన్న చిన్న మోతాదులు పేగులు స్వభావస్థితికి

నచ్చువరకు యాయవలెను. నులివెచ్చని నీళ్లు యెక్కువగా పేగులమీద పోయుటవలన మందుయొక్క గుణము వేగముగ కలుగును.

పశువులకు విషము పెట్టి చంపుట (CATTLE POISONING)

కొన్ని సమయములందు జంతువులు తలవని తలంపుగ గన్నేరుచెట్టు మొదలగు హానికరమయిన వాటిని తినుటవలన విషముగల వగుచున్నవి. ఒకప్పుడు పొగాకుకూడ హానికరమైనదేగాని స్వభావసిద్ధముగ జంతువులే వాటిని వదలివేయును. ఒకప్పుడు మాదిగవాండ్లును యితరతక్కువజాతి వాండ్లును జంతువుచచ్చినతరువాత తమకు చర్మము దొరుకునని పాషాణమును వుపయోగింతురు. దానినే మనదేశమున “మందు పెట్టి చంపుట” యనుచున్నారు. ఐతే యిటువంటి కేసులు సామాన్యముగ చికిత్సకు రావు.

లక్షణములు:— ముఖ్యముగ ఒకజంతువుకు పాషాణమిచ్చినపుడు అది బాగుండి మేయుచున్నపుడు ఒకవిధమైన వణకు వచ్చును. అసౌఖ్యము కలదగును. ఎడతెగక క్రింద పడి పైకి లేచును. కడుపును, కొమ్ములతోను, కాళ్లతోను కొట్టుకొనును. తలను ఆవైపుకు తిప్పుకొనును. నోటియందు నురుగు కట్టును. వాపుతో యీడ్పులు కలుగును. తరచుగ వేడవేయుటకును, ఉచ్చుపోయుటకును యిష్టము కలదయియుండును.

గ్రహణి ప్రవేశించినప్పుడు విరేచనములు యెర్రనై విషము యొక్క స్వభావప్రకారము 3 మొదలు 8 గంటలలో చచ్చును.

చికిత్స:— ఏమి చేయుటకును వీలుండదు. ఆముదము యొక్క మోతాదులును కావలసినంత బియ్యపు జావయు ధారాళముగ యాయవలెను. తరువాత పశువుల డాక్టరు వద్దకు పంపినచో ఆయన దానిని సరి చేయుదురు.

గ్రహణి (DIARRHEA)

ఇది సామాన్యముగ పశువులలో కలుగువ్యాధి. ఇది విస్తారముగ అపరిశుభిమగు ఆహారమువలన కలుగుచున్నది. వర్షము కురిసినతరువాత విస్తారముగ యెదుగునట్టి గడ్డిని మేయుటచేత తరుచుగ యీ వ్యాధి కలుగుచున్నది. ఇంకను యొక్కవగ యిది యెండాకాలమునందు పచ్చిక, నీరు కొద్దిగ వున్నప్పుడు కనుపించును. ఒక్కొక్కప్పుడు లోపల రేగియున్న పదార్థమును వడలివేయుటకుగాను ప్రకృతిచేయు ప్రయత్నమువలన తీవ్రమైన వ్యాధియొక్క లక్షణమును యీ వ్యాధి తెలియజేయును. ఎండుగడ్డినుండి పచ్చిగడ్డికి వెంటనే మారుట చేతను లేనియెడల వేడినుండి చల్లదనమునకుగాని, చల్లదనము నుండి వేడికిగాని ఋతువులు మారుటవల్లనుకూడ యీ వ్యాధి కలుగును. అపరిశుభిమగు నీరుకూడ యీవ్యాధికి కారణము.

లక్షణములు:— విరేచనములు పలుచగాను, విస్తారము గాను, మడ్డిగాను అగును. తిమ్మిరి, వాపు కడుపునొప్పి అప్పుడే కనుపించును.

చికిత్స:— ఒక మోతాదు ఆముదమువల్ల పేగులను శుభ్రముచేయుట మంచిది. 20 మొదలు 25 తులములు $1\frac{1}{4}$ తులముల నల్లమందుతో మండు యిచ్చినతరువాత 10 మొదలు 15 తులముల ఔషధమును గుణము కనుపించువరకును 6 గంటల కొకసారి కలిపి యాయవలెను.

తయారుచేసిన సీమసున్నము 5 తులములు.

కాచు	2 $\frac{1}{2}$	తు
అల్లము	1 $\frac{1}{4}$,,
నల్లమందు	5	,,
నీరు	1	శేరు

పరిశుభిమైన నీరు, సులభముగ జీర్ణమగునట్టి ఆహారము అనగా బియ్యపుజావ యాయవలెను. దొరికినయెడల లేత గడ్డికూడ యాయవచ్చును. గంజినీళ్లలో చెంచా సీమసున్నము కలిపి జంతువు త్రాగుటకు యాయవచ్చును. జంతువును బాగ గాలివచ్చు పాకలోనుంచి జాగ్రత్తగ చూడవలెను.

రక్తవిరేచనములు (DYSENTERY).

ఈవ్యాధిని సర్వసాధారణముగ రక్తస్రావ మని పిలిచెదరు. పెద్దపగుళ్లయొక్క రసిపొరలో వాపుకలిగియుండును. ఇది గ్రహణివ్యాధియొక్కగాని అంటురోగముయొక్కగాని మరియు తీవ్రమైన యితరవ్యాధియొక్క ఫలితముగాని ఐ యుండును.

శరీరస్థితివలన కలిగిన యెడల అపరిశుభ్రముగు పచ్చిగడ్డి వల్లగాని లేక మేతవల్లగాని, చెడ్డనీరువల్లగాని కలిగిన దని చెప్పెదరు.

లక్షణములు:-జంతువు మందముగను, అసౌఖ్యముగను కొంతకాలమునుండివున్నను యీవ్యాధి అకస్మాత్తుగ వచ్చును. వణుకుతోకూడిన మూర్ఛ, యెక్కువ జ్వరము, నాడిరేగి పోవుట, తరుచుగా మలము డిండలుగా బంకతోడను బాధతోడను కలుగును. నడుము వంగిపోవును, తోక లేచును. తరుచుగ పేడవేయుటకు ప్రయత్నముచేయును. ఒకానొకప్పుడు బాధఅధికమై పేగులలోకొంతభాగము ముందుకొచ్చును. జంతువు శుష్కించి ఆకలిలేకపోవును. ఎక్కువ బాధపడును. మూలుగును. పండ్లుకొరుకును. విరేచనములు నెత్తురుగలవై, వాసనకలిగియుండును. ఒక్కొక్కప్పుడు విరేచనములు చాలదూరముదాకపోవును. రోగముగల జంతువు చివరకు అలసి చచ్చిపోవును.

చికిత్స:-20 తులముల ఆముదము 2½ తులముల నల్లమందుతోకలిపి ప్రతిదినముగాని దినముమార్చి దినముగాని సమయానుకూలముగ వెంటనే యిచ్చి పేగులను శుభ్రము చేయవలెను. కడుపు నొక్కినపుడు బాధవున్నట్లైతే దున్నటితో వేడినీటిని కాచవలెను. బాధలేకపోతే దానిని ప్రక్కలను ఆవనూనెను కర్పూరతైలమును సమభాగములుగ జేసి బాగ తోమవలెను. విరేచనములు తగ్గదాక, వాటి స్వభావము బాగుపడేవరకు 10 అణాల యెత్తు

నల్లమందు, 1¼ తులము కాచు ఒక పైంటు జావతోర గంటల కొకసారి యీయవలెను. బియ్యపుజావలో ఒక పైంటు సారాయి, 5 తులముల కాచు, 2½ తులముల మిరియాలూ, అల్లము, దాచెన, జీలకర్రకలిపి రోజుకు రెండుసార్లు యీయవలెను. జబ్బుగల జంతువును పరిశుభ్రమై మంచిగాలివచ్చు పాకలలోవుంచి దుప్పటిగాని శాలువగాని కప్పవలెను.

జలోదరము (DROPSY)

జలోదరమనగా చర్మముకిందగాని లేక శరీరము యొక్క చిన్న చెద్ద రంధ్రములలోగాని కూడియుండునట్టి ద్రవపదార్థము. సామాన్యముగ హృదయముయొక్కగాని, కారిజముయొక్కగాని, మూత్రపిండముయొక్కగాని, గుల్మముయొక్కగాని వ్యాధిలక్షణము. వాచినభాగములు ఒత్తిడితో నింపబడి రంధ్రమునుంచి ద్రవము కారునపుడు ద్రవముచేత యితరావయవములకు వత్తిడి కలుగుటవలన అది యిబ్బందియు దుఃఖమును కలుగజేయును. గుండెలోగాని, హృదయములోనుండు పొరలోగాని, గుండెసంచిలోగాని ద్రవము చేరుటవలన ఒకప్పుడు శీఘ్రముగను మరియొకప్పుడు ఆలస్యముగను జంతువు చచ్చును.

లక్షణములు:-జంతువు పరిమాణములో పెద్దదగును. కడుపునాయును. వాపు అంతటను సమానముగ నుండును. కడుపు నిండినపుడు జారిపోయినపుడు పక్కలు వ్రుత్తవిగ వ్రుండును. కూడియున్న ద్రవము తగ్గినది లేనిది చేతితో చూచి

కనగొన వచ్చును. జలోదరము వున్నప్పుడు చర్మము ఒత్తి నయెడల గుంటబడును.

జంతువు మందముగ నుండి, కదలుట కయిష్టము కలదై యుండును. చర్మము యొడిపోవును. పూతగరుకుగా వుండును. మృదువుగా నుండదు. అమితముగ దాహము అగును. మలబద్ధ కమైనను డైరియా అనగా పాటుటయైనను కలుగును. ముక్కు, నోటియొక్క పొరలు తెల్లగా నైనను పసుపుపచ్చగానైనను వుండును. శ్వాసించుట కష్టమగును. తుదకు పూపిరితిరు గకగాని, బలహీనముచేతగాని జంతువు చచ్చును.

చికిత్స:—ఎప్పుమ్ సాల్టుగాని, లేక సోడియంక్లోరైడు గాని 40తులములు 2 శేర్ల నలివెచ్చనినీళ్లలో వేసిప్రతిదినము గాని లేక దివముమార్చి దినముగాని గుణమునుబట్టి యియ వలెను. 5 తులముల పొటాసునైట్రేసుగాని, పొరూపుగాని 6 శేర్ల నీళ్లలో గలిపి జంతువుముం దుంచి దానియిష్టమైనంత త్రాగనీయవలెను. రాపిడిగాని లేక చేతితోగాని రోజుకు గంటసేపు రెండు మూడుసార్లు రుద్దవలెను. బలహీనము యొక్క లక్షణములు కనపించినయెడల ఒక వైంటు లేక అర్థ శేరు నాటుసారాయి బియ్యపుజావలో కలిపి రోజుకు రెండు సార్లు యియవలెను. జంతువు త్రాగుటకు బియ్యపుజావ యియవలెను. చర్మము బాగవనిచేయుటకు జంతువును వెచ్చగ వుంచవలెను.

కర్పూరము	1 1/4 తులములు
నైటరు	2 1/2 ,,
సార	6 ,,

ఒక శేరు బియ్యపుజావలో కలిపి రోజుకు మూడు సార్లు యియవలెను. ద్రవముయొక్కవ వున్నట్టే పశువుల వైద్యుడు వచ్చి అవసరమగు చికిత్స చేయును.

కడుపువాపు (DISTENSION OF THE RUMEN)

ఒకా నొకప్పుడు జంతువులు ఒక ఆహారమునుండి మరియొక ఆహారము తినుటవలన అనగా పచ్చని గడ్డిగాని లేక మరి యే రుచిగలఆహారము గాని యొక్కవగా తినుట వలన పొట్ట పెద్దదై అది చేయవలసినపనులను చేయదు.

లక్షణములు:— జంతువు మందముగ నుండును. నెమరు వేయదు. కడుపుపెద్దదయి యెడమవైపున యొక్కవ ముందుకు వచ్చును. దెబ్బ తగిలినపుడు మందముగను, బరువుగను ధ్వని వినపడును. ఒత్తినపుడు మెత్తగావుండి ఆభాగమున కొంతకాలమువరకు వేళ్లగుర్తు లుండును. నాడి తీవ్రముగ నుండును. పేగులు మందముగ నుండును. కుదరకపోయిన యెడల వ్యాధిచిహ్నము లెక్కువగును. శ్వాసించుట కష్టముగ నుండుటకు మొదలుపెట్టును. ఆ బాధ తగ్గుటకుగాను జంతువు తన మెడను చాపి, నోటిని భూమిపైన పెట్టుకొనును. కలత కలదై మూల్గును. పండ్లు కొరుకును. కొంతకాలమునకు

జీర్ణముకాని ఆహారము పులిసి వ్యాధిలక్షణములను యెక్కువ చేయును. నాడి ఆడడు. జంతువు బాధ తగ్గకపోయినయెడల వూపి రాడక చచ్చును.

చికిత్స:— కడుపులో శీఘ్రముగ పనిచేయుటకు యీక్రింద చెప్పబడినవి పెట్టనే యియవలెను.

ఎస్పిమ్ సాల్టు } 20 మొ|| 25 తులములు.
లేక వుప్పు }

అల్లముపొడి 5 ,,
నల్లమిరియాలు 2½ ,,
నాలు సారాయి 25 ,,
వేడినీళ్లు 2 శేర్లు

వేడినీళ్ళతో యెనిమాను యెక్కువ చేయవలెను. కర్పూరతైలముగాని, ఆవనూనెగాని చేతితో కడుపుమీద నెమ్మదిగ రుద్దవలెను. 6 మొదలు 8 గంటలలో పేగులకు దానివల్ల వుపయోగము లేకపోతే 20 మొ|| 25 తులముల ఆముదము 20 మొ|| 25 తులముల మిరియాలు, అల్లము, అరఖు పైనచెప్పినట్లు ప్రతిఆరుగంటల కొకసారి నయము య్యేదాక యియవలెను. మేత వేయకూడదు. నులివెచ్చని నీళ్లు, వేడినీళ్ళు ధారాళముగ యియవలెను. బియ్యపుజావ యిచ్చి జంతువునకు విశ్రాంతి యియవలెను. పైనచెప్పిన మందులవల్ల జంతువుయొక్క వ్యాధి కుదరక యెక్కువైనయెడల పశువైద్యుడు తగిన చికిత్సచేయును.

జ్వరము (FEVER)

బల్లంతయు బాగుండకపోవుటవలన అకస్మాత్తుగ దేహములోని ఉష్ణము యెక్కువైనందువలనకూడ కలుగును. లేనియెడల అదిలోపలవున్న మరియొక వ్యాధి లక్షణమైయుండును.

బడలిక, బలహీనము, ఆహారముమీద యిష్టము లేకుండ వున్నప్పుడు యీవ్యాధి కలుగును. నాడి అతితీవ్రముగ వుండి వేడి బలహీనముగ గూడ వుండును.

లక్షణములు:—స్వాభావికముగాని వేడివలన వణుకు, మందము, నోరుయొడిపోవుట, నెమరువేయడము ఆగిపోవుట, ఆహారముమీద అయిష్టము, పక్కలు వుబ్బుట, కొమ్ముల మొదళ్లు వేడిగానుండుట, చర్మముయొడిపోయి కఠినముగ నుండుట, నాడి తీవ్రముగనుండుట, 2 గంటలు మొదలు ఆరు గంటల తరువాత జంతువు బాగున్నట్లు కనుశించి మేయ ఆరంభించును. ఈలక్షణములు కొన్ని దినములవర కుండును. అవి పోనియెడల అనయవములలో ముఖ్య అనయవమునకు సామాన్యముగ అన్ని జంతువులకు కలిగినట్లు వాపుకలుగును.

చికిత్స:—జంతువును చాకలోవుంచవలెను. 20 మొ|| 25 తులముల యెస్పిమ్ సాల్టుగాని వుప్పుగాని 2½ తులముల పొటేష్ నైట్రసుతోగాని పోమాపుతోగాని 2 క్వారుటల నులివెచ్చని నీటిలో కలిపి యియవలెను. తగినంత మేతగాని పచ్చిగడ్డిగాని యియవలెను. వ్యాధి లేనప్పుడు కొన్ని

దినములవరకు దినమునకు 2, 3 సార్లు ఈక్రింద చెప్పిన ఔషధమును యియ్యవలెను.

- కొట్టిన చిరాటా (Pulv: chirolta) $\frac{1}{4}$ తులములు.
- నల్లమిరియాలు (Black pepper) 10 అణాలయెత్తు.
- అల్లము (Ginger) 10 ,, ,,
- బెల్లము వుండచేయుటకు 2 శేర్లు.

పశువులలో పిచ్చికుక్క మొదలగునాని

కాటువలన కలుగు వ్యాధి

(RABIES IN CATTLE)

ఇది అప్పుడప్పుడు పశువులలో కలుగు భయంకర వ్యాధి. ఈ యీడ్పువ్యాధి ముఖ్యముగ యే పిచ్చి జంతువు యొక్క చొల్లుచేతనైనను అంటుకొని చావుతో అంతమగును.

లక్షణములు:— జంతువు పిచ్చికుక్కవలన కరువబడిన తరువాత చాలకాలమునకు అనగా 15 దినములనుంచి సంవత్సరమువరకు మొట్టమొదట మందముగనుండి యెక్కువ జొల్లుకారును. తత్తరపాటు, యెక్కువదాహము, గొంతుయొక్క మాంసపుకండయొక్క యీడ్పువలన జంతువు త్రాగుటకు శక్తి కలిగియుండదు. మొట్టమొదట నెమ్మదిగవుండును. దగ్గరికి పోయినపుడు ఆజంతువు ఆకస్మాత్తుగ మనిషిపైన బడును. వ్యాధి యెక్కువైనపుడు యీడ్పులు ఆరంభమై

ఊపిరితిరుగకగాని లేక బలహీనమువలనగాని జంతువు చచ్చును.

చికిత్స:—కురుపును వెంటనే కోయవలెను. ధారాశముగ చల్లనీళ్ళతో కడుగవలెను. సల్ఫ్యూరికు ఆసిడుగాని నైట్రికు ఆసిడుగాని కురుపుకు బాగవాడవలెను. కురుపుకు పిండికట్లు కట్టవలెను. తరువాత కురుపు పక్కుపోవుటకును, కురుపుమానుటకును ఒకానొకప్పుడు కరిచినభాగమును రాక్షసిబాగ్గు నిప్పుతో కాలివలెను. అందుచేత కరువబడిన భాగములు నాశనమగును.

రెండవవిధమైన కడుపువాపు

(TYMPHANITIS, HOVEN OR BLOWN)

రసముగల ఆహారము తినుటచేతగాని లేక యెక్కువ ఆహారము నమలకుండ తినుటచేతగాని పశువుల కావ్యాధి కలుగుచున్నది. జీర్ణముకాని పదార్థము పులియుటచేత కలుగు గాలివల్ల పొట్టవుబ్బును.

లక్షణములు:—కడుపుయొక్క యెడమవైపున యెక్కువవాపు అకస్మాత్తుగ కనుపించును. దానినికొట్టినప్పుడు డోలు మీద కొట్టినప్పుడువచ్చు ధ్వనివలె స్పష్టముగ వినిపించును. శ్వాసించుట కష్టమగుటవలన సుఖము గలుగుటకొరకు తన మెడను చాచును. వాపు యెక్కువైనపుడు కలతజెందినదై వెనుక కాళ్లతోను, కొమ్ములతోను కడుపుకొట్టుకొనిమూల్గును.

వ్యాధి కుదరని యెడల జంతువుయొక్క కడుపు యొక్కవగ వాయుటచేతను, ఊపిరితిత్తుల మీద కలుగునట్టి ఒత్తిడిచేతను ఊపి రాడక జంతువు చచ్చును.

చికిత్స:— ఒక పైంటు అరఖా, 10 తులముల ఆవపిండి, 2½ తులముల కొట్టిన అల్లము, 2½ తులముల నల్లమిరియాలు చాలి నంత బియ్యపుజావలో 4 గంటల కొకసారి త్రాగుట కీయవ లెను. లేదా కర్పూరతైలము 2½ తులములు, ఒకపయింటు ఎల్లగిసెవిత్తులతోగాని మంచినూనెతోగాని వెంటనే యీయవ లెను. ఉచ్చపోసి పేడవేసేదాక జంతువును నెమ్మదిగ నడువ నీయవలెను. ఒకపైంటు ఆముదము, 2½ తులముల పటికి, 1 తులము అల్లముతో తీవ్రము కానట్టి భేదినుండు తయారు చేసి యీయవలెను. కడుపుకు బలమిచ్చుటకు 2½ తులముల వుప్పు 1¼ తులముల నల్లమిరియాలు కొన్నిదినములవరకు యీయ వలెను. ఈమందుతో వాపు తగ్గకపోతే పశువులడాక్టరును పిలిచినయెడల తగిన చికిత్సచేయును.

రక్తపుబ్బులు

(HAEMATURIA OR BLOODY URINE)

ఎక్కడ పచ్చిగడ్డి తక్కువదొరకునో, యొక్కడ అపరి శుభ్రముగు నీరుండునో అక్కడ యీవ్యాధి వుండును. ఇది యెండాకాలమునందు కలిగెడు సామాన్యముగు వ్యాధి. స్రావము యొక్క రంగునుబట్టి యెఱ్ఱనీరు అనిగాని, నల్లనీరు అనిగాని పిలి చేదరు. విచారము, బలహీనము, చిక్కి పోవుట కలుగును.

నెత్తుకు పలచబడి రంగుకలిగిన భాగములు మూత్రస్రావము లోనికి పోవును.

లక్షణములు:— జంతువు తరుచుగ నొప్పితో కూడిన మూత్రవిసర్జనము చేయుటకు కోరికకల్గును. స్రావముకొద్దిగ యెరుపురంగుకలదై యుండును. తరువాత యొక్కవ యెరుపు గాని, నలుపుగాని కలదగును. జంతువు మందముగ నుండును. మేతవేసిన తినదు. నెమరువేయదు. మలబద్ధముతో డయేర్ అనగా అధోముఖమున వచ్చుధ్వని ప్రవేశించును. ఆప్పుడు మూత్రము నుర్వాసనకలదై రంగుకలదగును. మూత్రము విడు చునప్పుడు జంతువు బాధపడినట్టు కనుపించును. బలము తగ్గుట ప్రారంభమగును. కండ్లు, ముక్కు, నోరుల రసిపారలు తెల్ల బడును. చెవులు నోటిచివరలు చల్లబడును. నాడి బలహీన మగును. శ్వాస తొందరగవచ్చును. జంతువు బలహీనముచేత చచ్చును. ఇది రెండువారములనుంచి 4 వారములు పట్ట వచ్చును.

చికిత్స:— వెంటనే ఒకపైంటు ఆముదము యీయవలెను అవుసరమైనయెడల యింకొకరోజును మరియు పేగులలో చల నము కలుగుదాకను యీయవలెను. తరువాత 2½ పొటాషు నైట్రిసుగాని లేక సోనూపుగాని 10 అణాల బరువుగల నల్ల మందు ఒక పైంటు బియ్యపుజావలో రోజుకు మూడు సార్లు యీయవలెను. బియ్యపుజావలో 2½ తులముల వుప్పు, పచ్చిగడ్డి, జంతువు తినుటకు యీయవలెను. మూత్రము

యొక్క రంగుమారినపుడు క్రింద చెప్పిన మందు వారము వరకుగాని రెండు వారములవరకుగాని రోజుకు రెండు సార్లు యియవలెను.

చిరాటా	2½ తులములు
హిరాకసి	10 అణాలయెత్తు
కొట్టిన అల్లము	1¼ తులములు
,, మిరియాలు	,, ,,
బెల్లము	2 శేర్లు ఉండలుతయారు చేయుటకు

హైడేటిట్సు (HYDATIDS)

ఈవాపు యితర అవయవములకన్న శ్వాసకోశముల లోను, కారజములోను తరుచుగ కలుగును. ఒక సంచినిండ రంగులేని ద్రావకముండును. దాని ప్రమాణము బటానిగింజ నుండి కోడిగుడ్డంతయుండును.

లక్షణములు:—జ్వరము, ఆకలి లేకపోవుట, నెమరు వేయ కుండుట, నోరు యెండిపోవుట, చెవులు, కొమ్ములమొదళ్లు వేడిగానుండుట, తొందరగ శ్వాసించుట, వెండుకలు నిక్క పొడుచుట జ్వరమువున్నదని తెలియజేయును. తరువాత జంతువు శీఘ్రముగ చికిపోవును. ఒక్కొక్కప్పుడు శుష్కించుట, మాంసముపోవుటతప్ప మరియేగుర్తులును వుండవు. సరియైన ఆహారము లేకపోవుటచేతను, ఉపోష్యముండటవల్ల

యావ్యాధి కలుగుచున్నది. ఇది యెండకాలమునందును వచ్చును. అప్పుడు గడ్డి, నీరు కొద్దిగా వుండును.

చికిత్స:—వ్యాధికలిగిన జంతువునకు ½ శేరు వుప్పు, 2 క్వార్టర్లు గోరు వెచ్చని నీళ్లలో కలిపి తీవ్రమైన భేదికి యియవలెను. తరువాత ప్రతిరోజు చిన్న మోతాదులు 2½ మొదలు 5 తులముల వుప్పు మంచి ఆహారముతో యియవలెను. శ్వాసకోశముగాని, కారజముగాని యీ పురుగులవల్ల నాశనము చేయబడకపోతే జంతువును కుదుర్చుట కవకాశముండును.

మెదడుయొక్క వాపు

(INFLAMMATION OF THE BRAIN).

కొమ్ములు విరుగుటచేతను, పుర్రెలోని దెబ్బలవల్లను యిటువంటి ప్రమాదములవల్ల యీవ్యాధి కలుగును.

లక్షణములు:—మందము, బరువు, రెప్పవేయకుండ చూచుట, నెత్తురు యెక్కువ కూడుకొనుట, తొందరగ శ్వాసించుట, నాడి నిండుగాను నెమ్మదిగాను వుండుట, తోకయెత్తు కొని, మెడవంచుకొని కొమ్ములతోను, ముందుకాళ్ళతోను భూమిని బద్దలుచేస్తూ పరుగెత్తుచు తనముందుకు వచ్చు యే వస్తువు విూదికై నను దూకును. అలిసి క్రిందపడేదాక అరుచును.

చికిత్స:—జంతువును పారిపోవండ వుంచి, ఘాతైన భేది మందు అనగా యెప్పమ్ సాల్టుగాని వుప్పుగాని ¼ శేరు మొదలు 2 శేరుల గోరు వెచ్చని నీళ్ళలో కలిపి వెంటనే యియ

వలెను. తరువాత సమయాన కూలము గా యీయవలెను. వ్యాధికుడురుట కష్టము.

గుండెవాపు

(INFLAMMATION OF THE HEART)

ఎప్పుడో ఒకప్పు డీవ్యాధి ప్రత్యేకముగ కలుగును. దీనిని కనుగొనుట చాల కష్టము. నాడియొక్కస్థితి, హృదయ ముయొక్క చలనము యీ వ్యాధిని తెలిసికొనుటకు గుర్తులు. జలుబువల్లను, అనాలోచితముగను యీ వ్యాధి కలుగును. ఒకానొకప్పు డిది మూత్రపిండముయొక్క వ్యాధి ఫలితమై రక్తమును అపరిశుభ్ర పరచును.

లక్షణములు:—శరీరమంతయు కొంచెముగగాని యెక్కువగగాని ఉద్రేకముగనుండుట, నాడి బలహీనముగనుండి యెక్కువకొట్టుకొనును. తరుచుగ హృదయముయొక్క సంచితలో గాని, పొరలోగాని చలించుట దీనియొక్క ఫలితము.

చికిత్స:—తీవ్రముగాని 15 మొ॥ 20 తులముల ఆము దముతో పేగులను శుభ్రముచేయవలెను. తరువాత

- కర్పూరము 10 అణాలయెత్తు
- పోటాషు నైట్రేసు 1½ తులములు
- నల్లమండు 5 అణాలయెత్తు

బెల్లము 2 శేర్లు ఉండతయారు చేయుటకు.

రోజుకుమూడుసార్లు ఆవనూనె, కర్పూరతైలము సమ భాగములుగఁ జేసి హృదయప్రదేశమున బాగ రుద్దవలెను.

పేగులవాపు

[INFLAMMATION OF THE BOWELS]

వ్యాధి తీవ్రముగ నున్నప్పుడే అనేకవిధములుగ నుండును. స్వల్పమైనయెడల ఊరుకోవచ్చును కాని యెక్కువై నప్పు డెప్పుడును ప్రాణాంతకమై పేగులలో కురుపులేచును.

లక్షణములు:—వణుకు, చర్మము వేడిగా నుండుట, దాహము, నాడి కుళ్ళిపోవుట, బాధవలన జంతువుక్రింద బడును. కండ్లు యిటు అటు త్రిప్పును. బాధలో నున్నదాని వలె తరుచుగ తలను ఒకవైపునుండి మరియొకవైపుకు త్రిప్పును. కొమ్ములు, చెవులు, నోరు, కాళ్లు చల్లబడును. శ్వాస యెక్కువగును. ఆభాగమును ముట్టుకొననీయకపోవుటవలన జంతువుయొక్క బాధ కనుకోవచ్చును.

చికిత్స:—వెంటనే 2½ తులముల నల్లమందును, 15 తులముల ఆముదములో కలిపి యీయవలెను. వేడిదుప్పటిని వేడినీళ్ళలోముంచి కాచవలెను. తదుపరి వేడిని కలిగించుటకై పొడి దుప్పటిని కప్పవలెను.

కారిషము యొక్క వాపు

[INFLAMMATION OF LIVER]

తీవ్రముగగాని, దీర్ఘముగగాని వుండవచ్చును. ఈ వ్యాధిని కనుగొనుట చాల కష్టము.

లక్షణములు:—కుడివైపున వాపు, ఒత్తిన నొప్పి, కంటి పొర కొంచెము పసుపు పచ్చరంగుకలదగును. జ్వరముండును. ముక్కు యెడిపోవును. నాడి వేగముగ నుండును. కొమ్మ మొదటి భాగము, వేడిగావుండును.

చికిత్స:—పేగులలో మందము లేకుండుటకు తరుచుగా విరేచనములమందు యియ్యవలెను.

తరువాత యీక్రింద చెప్పినవి (ముద్ద) రోజుకు మూడు సార్లు యియ్యవలెను.

కర్పూరము	10	అణాల యెత్తు.
యొర్రమిరపకాయలు	10	,,
అల్లము	5	,,
బెల్లము	2	శే. ముద్దతయారు చేయుటకు.

మూత్రపిండము యొక్క వాపు

(INFLAMMATION OF THE KIDNEYS)

ఈ వ్యాధి యెక్కువ పనిచేయు జంతువులకు వచ్చును. అది తరుచుగ యెక్కువ శ్రమవల్లగాని లేక నడుముమీద దెబ్బలవలనగాని కలుగును. శీతోష్ణస్థితులు మారుటవల్లను కూడ యీ వ్యాధి కలుగును. వేడిలేక చలివలనగాని యితర రోగచికిత్సలలో వాడబడిన అక్రమమందుల వలనగాని యీ వ్యాధి కలుగుచున్నది.

లక్షణములు:—దేహము అస్వస్థతగానుండుట అప్పుడప్పుడు మూత్రము విడుచుట. స్నానము కొద్దిదై, యెక్కువ రంగుకలదై పొగరంగుగాని, రక్తముతో కలిసిగాని తరుచుగ ప్రయాసతో నొప్పికలుగును. నడుములో ఒత్తినపుడు జంతువు భయపడును. కాళ్లు పంగటించుకొని నడచును. యెదురురొమ్ములోను, పొత్తికడుపులోను నంజుకలుగుట.

చికిత్స:—వెంటనే 20 తులముల ఆముదము యియ్యవలెను. అవసరమైనయెడల పేగులు బాగా తెరుచుకునేదాక యియ్యవలెను. తరువాత

హారతికర్పూరము	5	అణాల యెత్తు
పొ. నె.	10	,, ,,
అల్లము	10	,, ,,
నల్లమందు	5	,, ,,
బెల్లము	2	శే. ముద్దనుతయారు చేయుటకు

దినమునకు మూడుసార్లు యియ్యవలెను. వేడికాపులు కాయవలెను. కర్పూరతైలము, ఆవనూనె ఆభాగమున రుద్దవలెను. జంతువుకు పూర్తి విశ్రాంతి నీయవలెను. గ్యాలను నీళ్ళలో 2 ఖొన్నలుగాని లేక 5 తులముల వుప్పు గాని కలిపి యెక్కువగా యియ్యవలెను.

పచ్చకామిల రోగము [JAUNDICE]

ఇది కారిజముయొక్క వ్యాధి లక్షణము. ప్రత్యేకమైన వ్యాధికాదు. పైత్యప్రవాహమునకు కొన్ని ఆటంకములు కలుగుటవల్లను, లేదా కారిజముయొక్క స్రావమునకుగల లోపమువల్లను కలుగుచున్నది. కావున పైత్యముయొక్క ధర్మములు రక్షమునుండి వేరుపరచబడలేదు.

లక్షణములు:—జంతువు మందముగనుండుట. కండ్ల పొరలు, ముక్కుపొరలు, నోటిపొరలు పసుపుపచ్చరంగు కలిగియుండుట, పేగులు మలబద్ధకముగ వుండుట, కొన్ని కేసులలో డయేరియా అనగా విరేచనములుకూడ కనుపించును. విరేచనములు బుకమన్నరంగుగా నున్నప్పుడు నాడి క్రమముగ నుండును. చర్మము నోరు యెండిపోవును.

చికిత్స:—వెంటనే 20 మొదలు 25 తులముల యెఫ్ఫమ్ సాల్టుగాని లేక వుప్పుగాని జావలో కలిపి అవసరమైన యెడల పేగులు పరిశుభ్రమగుదాక యియ్యవలెను. తరువాత

ఉప్పు	5	తులములు.
యెఱ్ఱ మిరపకాయలు	2½	”
అల్లము	1¼	”
పొటాషునైట్రేసు	2½	”
నవాసాగరము	10	అణాలయెత్తు
బెల్లము	2	శేర్లు ఉండచేయుటకు

ప్రొద్దున సాయంత్రము ఒకవారముగాని పదిరోజులు గానియియ్యవలెను.

నెమరు వేయకుండుట (LOSS OF CUD)

ఇది ఒకవ్యాధి అనుటకన్న, వ్యాధియొక్క లక్షణమని చెప్పవచ్చును. వాపుకలిగిన వ్యాధులలో యిదివుండును.

లక్షణములు:— జంతువు కదలకుండు నిలుచుండును. నెమరు వేయదు. మందముగ కనుపించును. పొట్టవాయును మూత్రాశయము, పేగులు కొంతకాలము పనిచేయవు. పేడ వేయదు.

చికిత్స:—20 మొదలు 30 తులముల యెఫ్ఫమ్ సాల్టు గాని లేక వుప్పుగాని 2½ తులముల అల్లము మిరియాలతో కొట్టి నులివెచ్చని నీళ్లలో కలిపి తీవ్రమైన భేదిమందు యియ్యవలెను. చిన్న మూత్రాదులు 6 గంటల కొకసారి యియ్యవలెను. పేగులలో గుణము కనుపించకపోతే చురుకుగ కడుపును తోమవలెను.

పక్షి వాయువు (PARALYSIS)

జంతువు కొకచోటగాని యెక్కచోట్లగాని పూర్తిగా గాని కొంతగాని, యింద్రియజ్ఞానముగాని చలనముగాని లేక రెండునుగాని లేకపోవుట కలుగును. వెనుకకాళ్ళ కీవ్యాధి కలిగినపుడు దీనిని పేరెస్టిజిన్ అని పిలచెదరు.

జంతువులలో ఈ విధమగు వ్యాధి సామాన్యముగ కలుగును. ఇది వెన్నెముకకు తగిలిన దెబ్బలవలనగాని, యెక్కువ యెద్దులలో వున్నప్పుడు యెక్కువ బరువువల్లగాని కలుగుచున్నది. శీతోష్ణములు అకస్మాత్తుగ మారుటవలన వేడి, చలివలన కూడ యీ వ్యాధి కలుగవచ్చును.

లక్షణములు:— నిలుకడలేని గమనము, వెనుక కాళ్లు యీడ్చుట, శక్తిపోవుటవలన బాగుగ కదలలేకుండ పడి పోవును. వ్యాధి యెక్కువైనపుడు జంతువునకు లేచుటకు శక్తివుండదు. మలమూత్రములు పూర్తిగ విడువకుండును. లేదా దానికి తెలియకుండనైన అగును. నాడి నిండుగాను నెమ్మదిగాను వుండును. ఆకలి సరిగా వుండదు.

చికిత్స:— పేగులు శుభ్రముగ నుండుటకు భేది (విరేచనములకు) యియవలెను. అపిగాని మూత్రాశయముగాని పనిచేయకపోతే కూడివున్న మలమును చేతితో తీయవలెను. మూత్రాశయము రేగుటకుగాను ప్రొద్దున సాయంత్రము నెమ్మదిగ రుద్దవలెను. తరువాత

కుమల	2½ అణాల యెత్తు
అల్లము	,, తులములు
నల్లమిరియాలు	1¼ ,,
బెల్లము వుండచేయుటకు	2 శేర్లు.

రోజుకు రెండుసార్లు యియవలెను. ఆవనూనె, కర్పూర త్రైలములను ప్రొద్దున సాయంత్రము వ్యాధికలిగిన భాగము లందు రుద్దవలెను.

వాతరోగము (RHEUMATISM)

ఇది కొన్ని జిల్లాలలో సర్వసామాన్యముగ నుండు వ్యాధి. నారవంటి పొరలకు తడికిని చెమ్మకును యెడమిచ్చుటవలన కలుగు వాపువలన కలుగుచున్నది.

లక్షణములు:— జంతువు మందముగ నుండును. వేల బడును. శరీరము ఉద్రేకముతో నుండును. శరీరములోని కొన్ని పెద్దకీళ్ళు వేడిగా నుండును. వాచి మట్టుకొనిన బాధకలుగును. జంతువు కుంటిదగును. వేడి, బాధ, వాపు కొన్ని దినములకు తగ్గి మరియొక కీలుకు అట్లే గలుగును.

చికిత్స:— వెంటనే ½ శేరు యెప్పమసాల్టు 2¼ తులముల కొట్టిన అల్లము శేరు గోరు వెచ్చని నీళ్ళతో యియవలెను. పేగులలో బాగ కదలిక గలిగిన తరువాత 5 తులముల వుప్పు, 2½ తులముల అల్లము, 2½ తులముల మిరియాలతో రోజుకు రెండుసార్లు యియవలెను. వేడికాపులు కాచి ఆవాల నూనె కర్పూర త్రైలములు వ్యాధిలో కొంచెము గుణము కలిగినదాక రుద్దవలెను.

ధనుర్వాతము (LOCK JAW)

ఒకపురుగు శరీరములో చేరి నరమును బిగించుటచేత మాంసపుకండలు బిగిసిపోవుట యీ వ్యాధి లక్షణము. చలికిని శీతలమునకును అనకాశమిచ్చుటవల్ల యీ వ్యాధి కలుగుచున్నది.

యినదానిచుట్టు కట్టుకట్టవలెను. జంతువునకు వ్యాధికుడుకు దాక విశ్రాంతి యియవలెను.

బెణుకులు (SPRAINS)

కాళ్ళ కీళ్ల యొక్క మాంసపుకండలుగాని, నరములుగాని, స్నాయుబంధనములుగాని పగిలిగాని లేక బెణికిగాని వాపు, వేడి, బాధ కలిగి కుంటిదగును. ఈ సంగతిని కనుగొన్నప్పుడు బాధకలిగిన భాగము సమీపమునగాని లేక కీళ్లయొద్దగాని యున్న యెడల బద్దలు కట్ట గట్టి జంతువునకు విశ్రాంతి యియవలెను. వాపుతగ్గేదాక చల్లనినీళ్ళతో కట్టను తడుపుచుండవలెను. తరువాత ఆభాగములను చేతితో బాగుగాదుద్ది జబ్బుకుదిరేదాక రోజుకు గంటగాని రెండుగంటలుగాని జంతువును చల్లనినీళ్ళలో నిలుచుండునట్లు చేయవలెను.

కీలుతప్పుట (DISLOCATION)

ఒకానొకప్పుడు ప్రమాదమువల్లగాని, యొక్కవ పని చేయుటవల్లగాని కలుగును. ఒకయెముక కీలునుండి పోయిన దని క్రింద చెప్పబడిన విధములవలన తెలిసికొనవచ్చును.

- (1) కీలు కదలకుండ వుండుట, కదలి కదలకుండ వుండుట.
- (2) కీలుయొక్క ఆకారములో కలుగుమార్పు.
- (3) ఆ అవయవము పొట్టిదగును. లేదా పొడుగగును.

వాచినభాగము వట్టుకొనిన బాధగా వుండును. పని చేయునట్టి జంతువులలో మూపుయెముక సామాన్యముగ కీలు తొలిగిపోవును. జంతువును పడవేసి తొలగిపోయిన భాగమును పైకి వచ్చునట్లు చూచి దానిని క్రిందికి లాగి దానిని సరిగా వుంచవలెను. తరువాత జంతువునకు విశ్రాంతి యిచ్చి చల్లనినీళ్ళగుడ్డ వేయవలెను.

ఈ ప్రమాద మనేకసారులు కలుగుచుండును. కాబట్టి జంతు వెప్పుడును వుపయోగపడదు.

గాయములు - దెబ్బలు

(WOUNDS AND BRUISES)

జంతువులు చర్మవ్యాధులకు తరుచుగ లొనగును. ఎంతచిన్నదానినైనను సరిగా చూడక అశ్రద్ధచేసిన బాధ కలుగజేయును. మరియును పురుగులు కలిగియుండును. పశువులయొక్క చర్మము కొన్ని సమయములందు ఒకదానికొమ్ములతో మరియొకటి హానిచేసికొనుచున్నవి. ఆ కురుపులను అశ్రద్ధగా చూచిన యెడల ప్రమాదముకలుగును. పశువులకు కలుగు యేవిధమైన కురుపులనైనను పశువులను నెమ్మదిగ వుంచి, కురుపులేచిన భాగములను శుభ్రపరచి, యీ గలను వాలకుండ జూచి వాపుతగ్గుటకు చల్లని నీరుపయోగించి తరువాత $1\frac{1}{2}$ తులముల ముసాంబరము 5 తులముల బ్రాం దిలో కలిపి కొంతకాలమువరకు రోజుకు 2 సార్లు బాగుగపూయవలెను. సీనుసున్నము, నూనె కొంచెము కర్పూరము కలిపి

రాయుటకూడ కురుపులకు మంచిది. మందు బెల్లపు పాకము వలె నుండవలెను.

పోసిన తరువాత కురుపును కదల్చకూడదు. కురుపుపై నున్న పొక్కు దానంతట నదే రాలిపోవును. అప్పుడు కురుపు కుదురును.

ఒరుబీజము (HERNIA)

కడుపుమీది మాంసపుకండలనుంచి పేగులలోని భాగము పైకివచ్చుట హర్నియా యనబడును. అది మృదువుగను రబ్బరువలె సాగునట్టి కంఠి అనిగాని బుడ్డలు అనిగాని అనేదరు. జంతువుకు కడుపుకిందిభాగములో కనుపించును.

లక్షణములు:—ఒక మృదువైన కంఠి కోడిగుడ్డు మొదలు కొబ్బరికాయవరకు దాని ప్రమాణ ముండును. జంతువుల యొక్క కడుపునుండి ముందుకు వెళ్ళివచ్చును. సామాన్యముగ ప్రక్కల సమీపమున యిది కలుగును. వెళ్ళి వచ్చుట తప్ప యితర బాధనీయదు. ఎప్పుడైనను మడత పడవచ్చును. పేగు మడత పడనిది యేమియు చేయకూడదు. మడతపడినపుడు కంఠి పెద్దదగును. పట్టుకొనిన నొప్పి, జంతువు మూల్గును. తొందరగ శ్వాసించును. నాడి తీవ్రముగాను నెమ్మదిగాను వుండును. నెమరువేయదు. పేడవేయదు.

చికిత్స:—కంఠి నెమ్మదిగ బట్టుకొని అణచవలెను. కంఠి పోకపోతే ఆపరేషను చేయవలెను. అందుకొరకు పశువుల డాక్టరును పిలిచిన అవసరమైన చికిత్స చేయును.

గొత్తలు - వానివ్యవస్థ

అజజాతి యనగా గొత్తలు మేకలు మొదలగునవి వివిధములైన ఉపశాఖలకు చెందినను జాతి యంతయు Ovisaries అను శాఖలోనివి. హిందూస్థానములో గొత్తలు వేరు వేరు యెత్తు పొడవులు శరీరమునందును, వెంట్రుకలయందును, ఆకారములయందు ఆయా ప్రదేశముల గాలి (Climate) నీరు తిండి విభేదములనుబట్టి మార్పులుగలవిగా నున్నవి గొత్తలయొక్క నోరు యితరపశువులకంటె విచిత్రముగా నిర్మితమైనందున, అనగా పై పెదవులవరకు వెంట్రుకలతో కాపాడబడి, పైదవడ గట్టిగా నుండుటచే పొట్టిగానున్న గడ్డిని సహితము తినుటకు యోగ్యముగానున్న కారణమున మేత ఎంతపొట్టిగానున్నను మేసి బాగుగా నుండగలవు. గొత్తలలో వివిధములైనవున్నను, నెల్లూరు, బల్లారి, కోయంబుత్తూరు, మైసూరు గొత్తలు హిందూదేశమం దన్నిజాతులకంటె ఉత్కృష్టమైనవి. ఈదేశములో గొత్తలను మంచిగడ్డిగల ప్రదేశమునందు మేపుటకంటె విశేషశ్రమ గొల్లవాడు కైకొనడు. పచ్చని వస్తువులను వాని నిమిత్తమువెంచుట వాడెరుగడు. దాణాయనునది లేనేలేదు. పగలుమేసిన మేతతప్ప వానిని రాత్రియే దొడ్డిలోనో, యేపాలములోనో ఒకకుక్క మరియొక మనుష్యుని కాపుదలలో రాత్రియంతయు తిండిలేకనుంచెదరు. గొత్త పిల్లలకు ప్రత్యేకమైన శుశూష లభింపదు. పిల్లపుట్టినతోడనే పాలకు పొందుట నారంభింతురు. వానిసంగమాదివిషయముల

గుఱించి విచక్షణబాత్తిగా చేయరు. పెద్దపెద్ద కొమ్ములంగల మగగొట్టె వారిదృష్టిలో నుత్కృష్టమైనది. మొదటినుండియు నాలుగు సంవత్సరములవరకు చిన్న గొట్టెలను పెద్దగొట్టెలమంద లోనే నుండ నిచ్చెదరు. వాని దేహదార్ఢ్యతకై యాలోచించరు. వానియొక్క గ్నెల్డింగు (Gelding) కటికవాడు కొన్ని సమయములందు అమ్ముటకై చేయును. కాపువాండు కొన్ని సారులు గొట్టెలను పెంచినను వానిని రెండుమూడు సంవత్సరముల తర్వాత కటికవానిపాలు చేయుదురు. గొల్లవాడు గొట్టెలను గురించి బాత్తిగా శ్రద్ధబూనుట లేదు. ఎండకాలము తిండి లేక అవి రాట్ (Rot) వ్యాధికి గురియై చనిపోవుచుండును. వానకాలములో చెడ్డగాలివలనకూడ చాలగొట్టెలు నశించును. గొట్టెలు ౯ నుండి ౧౫ నెలలలోపల వయస్సునకు వచ్చును. సహజముగా గొట్టెలు ఒకటేపిల్లను పెట్టును. వీని కైదునెలలకు వయస్సువచ్చును. ఈ దేశమున పెద్దపెద్ద వెంట్రుకలు కల గొట్టెలు మంచి ఉన్నిని, ఉత్కృష్టమైన మాంసమును నొసంగును. కాని శ్రద్ధతో వానిని పోషించుట, మంచివానిని యేరు కొనుట అవసరము. గొట్టెపొట్టెలు సంతానవృద్ధిని చేయుటలో చాల యారితేరినది కనుక మంచిదానిని యేరవలెను. సహజముగా ౬౦ నుండి ౮౦ వరకు కొన్ని ౧౦౦ వరకు గొట్టెలకు సరిపోవును. కనుక దానిని జాగ్రతగానుంచి బలమును వ్యర్థపఱుపనీయకూడదు. అవసర మున్నప్పుడే గొట్టెలను దానిదగ్గర వదలవలెను. దీనివలన ధాని సంతతికిని, దానికిని యెట్టి యనారోగ్యమును కలుగబోదు. మంద వృద్ధి

పోందినకొలది బలహీనమైన గొట్టెలను తీసివేసి మంచివానినే యుంచుట శ్రేయస్కరము. మగగొట్టెపిల్లలను మందనుండి వేరుగాజేసి మంచివానిని సంతానవృద్ధికై యుంచి తక్కిన వానిని రెండుసంవత్సరములు నిండగనే వాని శరీరములు నిండునటుల ప్రయత్నింపవలెను.

గొట్టెలు చాల సుకుమారమైన జంతువులు కనుక వానిని వానకాలమందును, ఎండకాలమందునను కప్పుగల కొట్టములో నుంచవలెను. పచ్చవస్తువుల యాహార మొసంగవలెను. అజాగ్రతవలన వివిధవ్యాధుల కవి గురియగుట సంభవము. గొల్లవానికి వాని వ్యాధులను గుఱించి బాత్తిగా తెలియదు. వ్యాధిగ్రస్తమైనవానిని మంచివాని నుండి వేరుచేయుట వానికి తోచదు. చెవులను నరకుట, శరీరమునందు వాళలు పెట్టుటకంటె వానికి మరేచికిత్స తెలియదు. గొట్టెలు మేకలు సహజముగా ననుభవించు వ్యాధులీక్రింద నొసంగబడినవి.

స్కాబ్ (Scab), చీము నెత్తురు ప్రవర్తి, డయేరియా, (Diarrhoea), ఫ్లూక్ (The Fluke) హస్టు (Husk) రాట్ (Rot), గాడ్ ఫ్లై (Gad Fly).

ప్రసవము

గొట్టెలలో ప్రసవము చాల సులభముగా జరుగుచుండును. మరుగుస్థానము వెడల్పై, యెర్రనై, వెనుకభాగము

ప్రసవ వేదనవలన క్రిందనానుచు, లేపుచు, కాళ్ళతో భూమిని కొట్టుచు చీదరపడుచు, యిటునటు తిరుగాడుచు, మందనుండి వేరై కూర్చుండుచు, లేచుచు, కొంతకాలము గడపిన పిదప పూర్తిగా నొకప్రక్క పడుకొనిపోవును. పిల్లకాళ్లు మొదట బయలుపడును. తదుపరి యితరావయవములువచ్చును. పిల్లపుట్టినపిదప తల లేపిచూచి పిల్లను నాకును. కొత్తగా ప్రసవించినయెడల గొట్టె సిగ్గుపడి పిల్లనుండి కొంతదూరము పరుగిడి తిరిగి వెనుకకుజూచి దొడ్లుచు పిల్లదగ్గర కురికివచ్చును. మాయిరెండు గంటలలోపల నెప్పుడైనను పడవచ్చును. కడుపుతో నున్న గొట్టెలను మందనుండి వేరుచేయవలెను. కొత్తగా నీని గొట్టెలు తమపిల్లలపై శ్రద్ధవహింపవు. వాని శరీరాస్వస్థతవలన కూడ పిల్లల శుశూప సరిగా జరుగదు. అట్టి సమయములలో పిల్లలను జాగ్రతపరుపనియెడల చాలవర కవి చనిపోవును. అజాగ్రత జరిగినపుడెల్ల తల్లిదగ్గరకు పిల్లను తీసికొనిపోయి పాలను త్రాగింపవలెను. అవి కొంచెము పెద్దవై తమతల్లివెంట తిరుగుటకు శక్తిని సంపాదించునంతవరకు శ్రద్ధ కైకొనుట అత్యవసరమైనది. తల్లిపాలు లభింపనియెడల యితరగొట్టెల కలవాటుచేయవలెను. ఇదియు నసంభవమయిన నావుపాలు పోయుట ఉచితము.

మే క లు.

పశువులలో నొక యుపజాతియైన మేకలు మమేలియ (Mammalia order Ungulata) శాఖ, మరియు అంగులీటాతెగకు జెందినవి. మగమేకలు చాలబలముగలవై గడ్డము

గలిగియుండును. ప్రతిదేశములో నీజాతి యగుపడును. ఈ జాతిచాల అందమైనదియు, ఆటపై నెక్కువ యభిలాషకలదియు, బందాలలోనుండుట కయిష్టము జూపునదియు, యెత్తుప్రదేశములపై నెక్కు నుత్సాహము కలదియు నైనది. దానిమాంసము, చర్మము సుప్రసిద్ధములు. వివిధములైన, వీ జాతిలోనున్నను పొట్టికాళ్లు పొడువైన శరీరముగలవి అందఱికి తెలిసినవి. ఇవి యాకులతో పొట్ట నింపుకొనును. కనుక చాలసంఖ్యనుంచదలచినచో వానిని యడవిగలప్రదేశములందుంచుట ఉత్తమము. చిన్నమేకల మాంసము చాల రుచ్యముగా నుండి చాలపొగడబడును. మేకపాలు చాల బలముగలవై, తీయ్యనై, వైద్యులచే నావుపాలకంటెనుత్కృష్టమైనవిగా తలంపబడును. మనదేశపు వైద్యులు మేకలు వివిధవృక్షముల (మంచిచెడ్డ) యాకులను తినును కనుక వానిపాలను చాలగౌరవింతురు. పాలనిచ్చు మేకను ఆవో గుట్టెమో యున్నయెడల శ్రమలేకుండ పెంచవచ్చును. గగి లేక గా నెలలనుండి గం లేక ఎక్కువ సంవత్సరముల వరకు మేక పిల్లలపెట్టును.

5 నెలలవర కవి కడుపుతోనుండును. మంచిగాతిండికుండు ఋతువును చూచి ముందుగనే మొగదానిని ఆడుమేకవై వదలవలెను. మొగదానిని కట్టివేయుట మంచిది. మేకల అశుద్ధము యెరువుకొఱకు ఉత్కృష్టమైనది. పాలకొఱకు మేక నుంచదలచినచో మూడు నాలుగేండ్లదాని నుంచవలెను. రెండుపిల్లలు పుట్టినదై యుండవలెను. చిన్నకొమ్ములు శరీర రెండుపిల్లలు పుట్టినదై యుండవలెను. చిన్నకొమ్ములు శరీర దార్ఢ్యత, పెద్దస్తనములుగలమేక ఉత్తమమైనది. కొమ్ములు

లేని మేక అత్యుత్తమము. చిన్న కాళ్లుగల మేకలు 2 నుండి 4 పిల్లలను పెట్టును. చాల పాలయవసరమున్న ఆడుమేకను పిల్లనొకదాని నుంచి తక్కినవానిని తీసివేయవలెను. మేక రెండు మూడుసారులు పాలనిచ్చును. సామాన్యమైన మేక ఒకపిల్ల పాల నొసంగును. ఉత్కృష్టమైనది మంచితిండి యొసంగినచో 2 నుండి 4 పింట్ల పాల నిచ్చును. ఆవులకువలె మేకలకు కూడ పాలనుపిండునప్పుడే దాణా పెట్టవలెను. ప్రవాసము లందు వానివెంట వానిపిల్లలు లేనియెడల వానిపాలు చాల సహాయము చేయును. ఇంటియందు బలహీనమైన పిల్లలకు వానిపాలు ఆరోగ్యకరములు.

వ్యాధులు - తచ్చికిత్సలు.

శ్లాబ్ - (Scab). - ఈవ్యాధి వ్యాపించునట్టిది. దీనివలన శరీరమునందు స్ఫోటకములవలె బొబ్బలు పుట్టును. వ్యాధిగల జంతువును త్వరగా వేరుచేయనియెడల యితరజంతువు లా వ్యాధిచే బాధింపబడుట గలుగును. వ్యాధిగలదానిని వేరు చేసినను, అది తన శరీరమును శాచిన స్థలములలో మంచిజంతువులు తమ శరీరమును శాచినచో వ్యాధి వ్యాపించును.

లక్షణములు:—చీదరతనము, దురద, వెండ్రుకలు రాలిపోవుట, శరీరము కొరికికొనుట, వెనుక కాళ్లతో వెంట్రుకలుపోయినచోట గోకుట, ఆస్థలముబిరుసగుట, దానిపై బొబ్బలుపుట్టుట, అవికారుట, శరీరమునందంతటను అవి వ్యా

పించుట, వానిపై యీగలు, యితరపురుగులు కూర్చొని రక్తమును ద్రాగుట మొదలగునవి యీ వ్యాధిలక్షణములు. ఎకారీ(Acari) జాతికి జెందిన యొకపురుగుప్రతాపమివ్యాధి.

చికిత్స:—ఆపురుగులను చంపినచో వ్యాధిచచ్చిపోవును. శుభ్రముగా సబ్బు ఉడుకునీరుతో బాధపడుచున్న జంతువును కడిగి ఒక ఔంస్ గంధకము, 8 ఔంసులకొబ్బరి నూనె 2 డ్రాములు (Pulv. Camphor) కర్పూరమును కలిపి శరీరమునకు రాయవలెను. అర్ధసేద పొగాకు (infusion), 4 గ్యాలనుల ఉడుకునీళ్లు, 1/2 ఔంసు ఉప్పుకలిపి ఆహారముతో నొసంగవలెను.

చీము నెత్తురు ప్రివృర్తి:— ఈవ్యాధిమ్యూకస్ మెంబ్రేన్ (mucus membrane) ఒరుసుకపోవుటచే జనించును. భేదివ్యాధి (Diarrhoea) కంటె నీవ్యాధి భయంకరమైనది.

లక్షణములు:—శరీరమునందలి అవయవములు చిందరవందర యగుట, జ్వరము, చీదరతనము, పడుకొనుట, లేవకపోవుట, త్వరగా నుశ్వాసనిశ్వాసలుతీయుట, మూతిముక్కు ఉడుకగుట, యెండిపోవుట, కండ్లచిన్నవగుట. ప్రవృర్తి చీము నెత్తురుతోనుండి గట్టిగనైనను పలుచగనైనను వచ్చి చాలా బాధపెట్టును. జంతువు చాల అవస్థపడి కొన్నిదినములలో చనిపోవును.

చికిత్స:—2 ఔంసులు ఆముదము; ఒక డ్రాము Opii ఓపి కలపి కడుపు శుభ్రముగుటకై ఇవ్వవలెను. అవసరమున

చో రెండవసారికూడ నొసంగవలెను. ప్రవృత్తులు తక్కువ కానియెడల నీక్రింది యోషధము నొసంగినచో బాధ దూరమగును. చాక్ (Chalk) 1 ఔన్సు; కాచు (Catechu) 1/2 ఔన్సు. అల్లము పొడి 2 డ్రాములు; నల్లమందు 1/2 ఔన్సు; (Country arrack) నాటుసారాయి 1 పింట్ బాగుగా కలిపి గొత్తెక్కు లేక మేకకు రెండు ఔన్సులు ప్రతిదినము మూడుసారులు చిన్న గొత్తెక్కు లేక చిన్న మేకకు 1 ఔన్స్ ప్రతిదినము మూడుసారు లివ్వవలెను. పచ్చగడ్డి, బియ్యపుగంజి (Bran Mash) ఆహారార్థ మొసంగవలెను. వ్యాధిగల జంతువును వేరుగా నుంచవలెను.

అతిసారము - DIARRHOEA.

చలికాలముందైనను, వానకాలమునందైనను క్రొత్త గడ్డి మొలకలను స్వేచ్ఛగా తినుటవలన నీ వ్యాధి సంభవించును. మలకోశముయొక్క మ్యూకస్ మెంబ్రేన్ (mucus membrane of the bowels) సడలిపోవుటచే నది పుట్టును.

లక్షణములు:—అతిశయప్రవృత్తులవలన శక్తిహీనమైపోవును. ఆకలి సరిగానే ఉండి దప్పి విశేషమగును. కడుపు నొప్పి మొదలగు బాధలు సిద్ధమగును.

చికిత్స:—త్వరగా నీ వ్యాధిని తీర్చివేయుచిన్నియెడల చీము నెత్తురు ప్రవృత్తులలోకి మారును. 2 ఔన్సులు ఆముదము, 1 డ్రాము ఓపి (Opii), సీముసున్నము (chalk) ఒక ఔన్స్, 1/2 ఔన్సు కటేచు (catechu) అల్లము 2 డ్రాములు, 1/2 ఔన్సు నల్లమందు, నీళ్ళు ఒక పింట్,

కలిపి మేకకును గొత్తెక్కును ఒక ఔన్సు, 1/2 ఔన్సు వానిపిల్లలకు ప్రతిదినము మూడుసారు లొసంగవలెను.

ఎమిడికలు - LIVER LEECH.

ఇవి లివర్ (Liver) లో జొరబడి చాల బాధపెట్టును. ఇవి జొరబడిన జంతువుల మాంసము నల్లగా మారుచు. వీనివలన బాధపడిన పశువు చాల బాధపడి తుదకు రాట్ (rot) వ్యాధిచే చనిపోవును.

చికిత్స:—వేరుగా నుంచుట. ఉప్పు ౧ ఔన్సు; ౨ డ్రాములు మిరియాలు కలిపి ప్రతిదినము దాణాతో కొన్నిరోజులవర కొసంగవలెను. తర్వాత 2 డ్రాముల టర్పెంటైన్ (Turpentine), 4 ఔన్సులు అవిశేనూనె (Linseed Oil) నివ్వవలెను. అన్ని పశువులకు కూడ రెండు డ్రాముల ఉప్పు నొసంగి మంచినీటిని మున మేపుట ఉత్తమము.

(The Husk) హస్కు:—ఈ వ్యాధి కుత్తుకగళమును, శ్వాసకోశమును ముఖ్యముగా చిన్న జంతువులలో వానిని బాధపెట్టును. ఈ వ్యాధిపురుగులు స్ట్రాంగిలస్ ఫైలేరియా (Strongylus Filaria) అనబడును. 2 నుండి 3 ఇంచులవరకు పొడుగుగలవై యుండును. దీనివలన దగ్గు, బలహీనత, రక్తక్షీణము మొదలగును. అతిసారము మొదలై వెంట్రుక లూడును. తుదకు జంతువు చనిపోవును. ఈ వ్యాధి తడిప్రదేశములలో విశేషముగా నుండును.

చికిత్స:—ఉప్పును విశేషముగా వాడి, టర్ పెంప్రైన్, కర్బురమో లేక కార్బాలిక్ ఆసిడ్ (Corbolic Acid), ఫుమగేట్ (Fumugate) చేయవలెను. దానివలన పురుగు నశించి జంతువు బాగుపడును.

(The Rot) రోట్ :—ఈవ్యాధి చాలభయంకరమైనది. ఎండకాలములో తిండి సరిగాలేక ఈ వ్యాధి జనించి పశువులను త్వరగా చంపివేయును.

లక్షణములు:—మొద్దుబారుట, చీదరతనము, కదలకపోవుట, బలహీనత, మ్యూకో (mucous) ద్రవము ముక్కునుండి కారుట, మొదల వాతమై తర్వాత నతిసారము మొదలగుట, తడుపరి రక్తముతో ప్రవర్తులగుట.

(Tymphanitis) టింపానిటిస్ (Rumination) రుమినేషన్ :—ముఖ్యలక్షణములు. 3 నుండి 7 దినములలో పశువుయొక్క క్రిందిదవడఉబ్బి చనిపోవును.

చికిత్స:—మొదలు ప్రవర్తికొసంగవలెను. రక్తముచీము బయలుండినయెడల అతిసారమున్నయెడల 2 ఔంస్ ఎప్ సమ్ ఉప్పు, 2 డ్రాముల అల్లము, 8 ఔంసుల ట్రెపిడ్ (Trepid) నీళ్లలో కలిపి యివ్వవలెను. లేక 2 ఔంసుల ఆముదము, 2 డ్రాముల ఓపి (Opii) ఉప్పు బదులుగా వాడవలెను. ఇది ప్రతి 6 లేక 7 గంటల కొకసారి సేవింప చేయవలెను. 2 ఔంసుల సామాన్యఉప్పును ప్రోద్దున సాయం

త్రము ఆహారముతో కలుపుట మంచిది. అతిసార మింకను తగ్గనిచో 1 ఔంసు సీమసున్నము (Chalk) 1/2 ఔంసు కటాచు (Catechu), 2 డ్రాముల అల్లముపొడి 1 పింట్ నాటుసారాయి (Country arrack) కలిపి ఒకటో రెండో ఔంసులు మూడు సారులు ప్రతిదిన మొసంగవలెను. గంజి, యెండుగడ్డి తిండికి చాలును. మందను మంచెల్లమునకు మార్చవలెను.

(Catarrh or Cold) జలుబు:—వెంట్రుకలు కత్తిరించినప్పుడీ వ్యాధి చలివలనపుట్టును. పడిసెముపట్టి చీమిడి ప్రవహించును. జ్వరమువచ్చును. అజాగ్రత చేసినచో 15 దినముల వర కుండును. 1 లేక 2 ఔంసుల ఎప్పిమ్ ఉప్పు 1 డ్రామ్ అల్లము ఎన్ సీడ్ వాటర్ (Aniseed water) లో కలిపి యొసంగవలెను మందునివ్వనిచో రొమ్ముపడిశము (Bronchitis) లోకి మారును.

టిటెనస్ - Tetanus:—వాతమువలన శరీరము నొప్పిపెట్టును. నరములు చక్కగానుండక ఈడ్చుచుండును. దెబ్బలవలన గాయములవలనకూడ నొప్పులు సంభవమగును. జ్వరమువచ్చును. నోరు తెరువలేక జంతువు తిండి మానును. నరములు మొద్దుబారును. కాళ్ళు కదల్పలేదు. 12 నుండి 48 దినములలో నది చనిపోవును. మంచిగా పడుకొనుట కేర్పాటు చేయవలెను. చీకటిస్థల ముత్తమము. గాయములను కడగవలెను. పశువు య్రింగినయెడల 4 ఔంసుల ఎప్పిమ్ ఉప్పు, 1 పింట్ నాటుసారాయి (Country arrack)

కలిపి ప్రతి 8 గంటలకు 1/2 ఔన్సు నల్లమందు 4 ఔన్సుల నాటుసారాయి కలిపి ప్రతి 8 గంటలకు మింగినన్ని దినము లొసంగవలెను.

రాబీస్ - Rabies:—గొఱ్ఱలను, రాబీ (Raby) తో బాధపడుచున్న కుక్కయో నక్కయో కరవడము వలన నీ వ్యాధి వ్యాపించును. 2 వారములనుండి ఆరునెలల వరకీ వ్యాధి ఉండవచ్చును. ఆకలిపోయి, మొద్దుబారి, యితర జంతువులను బాధపెట్టి, మెడ, కుత్తుక దురదపెట్టి దప్పి చాలవరకయి, 7 దినములలో పశువు మరణించును. కరచిన స్థలమును నరికివేసినచో మంచిది. గాయము క్రొత్తదైనచో కార్బాలిక్ (Carbolic) ద్రావణముతో శుభ్రముగాకడిగి గంధకధృతి లేక మహాధృతి (Sulphuric or nirtic acid) నద్ది చూడవలెను. గాయము వృద్ధియగుచున్నదని తోచినచో కొట్టివేయడమే పరమావధి.

గాయములు, దెబ్బలు, కోసుకపోవుట:—గాయములు తగిలిన పశువులను గూర్చి శ్రద్ధవహింపనియెడల, పురుగులు పడి, చాల బాధపెట్టును. గాయములను శుభ్రముగా నుంచి ఈగల నుండి రక్షింపవలెను. మంట చాల వృద్ధియైనచో చల్ల నీళ్ళ నుపయోగింపవలెను. తర్వాత కాంఫోరేటెడ్ ఆయిల్ (camphorated oil) తో కట్టుకట్టవలెను. దానిని తయారు చేయువిధము:—2 డ్రాములు పల్వుకర్పూరము (Pulv camphor) ఏనూ నెనైనను 4 ఔన్సులు; లేక సీమసున్నము నూ నె

యొక్క మిశ్రమము; లేక ఒక ఔన్సు ఏలో (Aloe) 2 ఔన్సుల నాటుసారాయి (country arrack) లోకలిపి సిద్ధము చేయవలెను.

కాల్చుకొనుట (Burns and Scalds):— శ్రద్ధ వహింపనిచో టెటానస్ (Tetanus) సిద్ధమగును. ఈక్రిందియాషధము మంచిది. 4 ఔన్సుల కొబ్బరినూనె, అంతే సిమ్మకాయనీరు పైనపెట్టి కడుపులోకి 4 ఔన్సుల మాగ్: సల్ఫు లేక సోడియం క్లోరైడ్ (Mag: Sulphor or sodium chloride) గంజితో 1 పింట్ కలిపి యొసంగ వలెను. బాధ చాలయున్నయెడల 4 ఔన్సుల నాటుసారాయి (country arrack) గంజికిబదులు కలిపి 6 గంటల వ్యవధితో నొసంగుచుండవలెను. విశ్రాంతి, శాంతి, పచ్చగడ్డి ఈవ్యాధి కవసరములు.

పశువుల అంటువ్యాధులు.

అంటువ్యాధులు పుట్టినపుడు చేయవలసినపనులు.

గ్రామమునందీ వ్యాధి కనపించగానే ఆలస్యము చేయక పోలీసు పతేలు ద్వారాగాని తహసీలు ద్వారాగాని దొరతనము వారి పశువైద్యునికి తెలియపరచవలెను. వైద్యుడువచ్చు వరకు యీక్రింద చెప్పబడు తాత్కాలికోపాయములను చేయవలెను.

గోగము తగిలిన జంతువులను దూరపరచవలెను. పాకలను పరిశుభ్రపరచవలెను. నేలను త్రవ్వవలెను. గోడలను

గీయవలెను. గడ్డి కాల్యవలెను. గాఢమగు ఫీనాయిల్ సా
 ల్యూషనును విస్తారముగ పోయవలెను. పదిరోజులవరకు
 యెండను తగ్గులనివ్వవలెను. తవ్వి గీచిన మన్నును దూరముగ
 తీసుకొనిపోయి జాగ్రత్తగ కాల్చివేయవలెను. కొత్తమన్ను
 లో కాల్చినసున్నముకలిపి కొత్త నేలను తయారు చేయవలెను.
 సున్నములో బకెటు 1 కి 2 బేన్సుల చొప్పున ఫిన్లైలు కలిపి
 గోడలకు పూత పూయుటేకాక నేలపైనకూడ చల్లవలెను.
 ఉపయోగించుకొనదలచిన పాకలను కొన్నిదినములవరకు కా
 ల్చివేయుట మంచిది.

విసర్జించిన మలమూత్రములను, మిగిలినగడ్డి మొద
 లగువాటిని చాలాదూరమున ప్రతిదినమును కాల్చివేయ
 వలెను. సరియైన పోషణ, యెండ, గాలి, పరిశుభ్రము
 మొదలగు విషయములందు జాగ్రత్త తీసుకొనవలెను. ఇది
 చాలాముఖ్యము. వైద్యుని సహాయము దొరుకువరకు పైన
 చెప్పినట్లు మందులను వాడవలెను.

రోగముగల మృగముల కుపచారముచేయు మను
 ష్యులు మంచి మృగముల యొద్దకు పోకూడదు. అక్కడి
 వారిక్కడికి రాకూడదు. చచ్చినమృగములను వాటితోలునకై
 నను లేక తినుటకైనను మాలమాదిగలకు యివ్వక తక్షణమే
 కాల్చి సున్నమునుపోసి పూడ్చివేయవలెను. ఈ మృగము
 లను బయటికి తీసుకొని పోవునపుడు వాటి దేహములగుండు
 రసము నేలపై పడకుండునట్లు రంధ్రములను మూసి తీసికొని
 పోవలెను.

ఈ సమయములందు పశువులను కొనువారిని అమ్ము
 వారిని గ్రామములందు లేకుండ చేయవలెను. మృగములను
 కొనిన యెడల 21 రోజులు దూరముగ నుంచి తరువాత ఫిన్లైల్
 లోషనుతో కడిగి యితర జంతువులతో చేరనీయవచ్చును.
 వ్యాధితగిలిన మృగములయొక్క పాలు వాడకూడదు. ఆపా
 లను గోతిలో పారపోసి ఫిన్లైల్ లోషను చల్లవలెను. గ్రా
 మములందు అంటువ్యాధులు గల కాలమునందు సౌఖ్యముగ
 నున్నజంతువులకు విడికెడు ఉప్పియ్యవలెను. లేదా నాలుగు
 అవున్నుల మంచినూనెలోగాని నేక కొంత గంజిలోగాని
 10 మొదలు 30 చుక్కల కార్బాలికు ఆసిడు మల శుద్ధిక్రమ
 ముగా కలుగువరకు ప్రతిదిన మిచ్చుచుండవలెను. మంచిమేత,
 శుభ్రమైన నీరు వెచ్చనిపాక చాలముఖ్యములు.

వైద్యుడు రాగానే మొట్టమొదట మంచి జంతువు
 లకు టీకాలు పొడిపించి రోగముగల జంతువులకు చికిత్స
 చేయించవలెను. పశువైద్యుడు చెప్పినట్లు చేయవలెను. పశు
 వైద్యుడు చెప్పిన సలహాలను అనుసరించుట వలనను, రైతు
 లయొక్క సౌఖ్యమునకై ద్రవ్యమును లెక్కనేయక పశుచి
 కిత్సకేర్పాటులను చేసిన హెచ్. ఇ. హెచ్. నిజాము ప్రభుత్వ
 మువారిచే యేర్పరుపబడిన పశువైద్య సహాయము పూర్ణ
 ముగా ఉపయోగించు కొనుటచేత మనరైతులకు ప్రతినవ
 త్సరము సంభవించు గొప్ప పశునష్టమునుండి రక్షింపబడుట
 యేగాక రోగములను పూర్తిగ నిర్మూలము చేయుటకు సాధ్య
 మగును.

గా లి పు ం డు.

FOOT AND MOUTH DISEASE.

స్వభావము:—

ఈరోగము తీవ్రమైనదియు త్వరగా అంటుకొని పెంపుడు జంతువులయందు వ్యాపించునదియు అయివున్నది. ఈవ్యాధికి ముఖ్యలక్షణము నోరు, పొదుగు, పాదములయందు బొబ్బలు లేచుట. పశువులు, బ్రరెలు, గొర్రెలు, మేకలు, పందులు సులభముగా యీ వ్యాధికి లోనగును. వీటిపాలు త్రాగుటవలన యితర మృగములకును, మనుష్యులకును కూడ యీవ్యాధి కలుగుట కలదు. హిందూదేశములో దాదాపు అన్ని ప్రాంతములలోను యీవ్యాధి యెల్లప్పుడు కనుపించుచున్నది. ఈవ్యాధిమనుష్యులు, ఆహారము, బయళ్లు, రైలుబండ్లు, వ్యాధికలిగిన మృగములు కట్టివేయబడిన యితర ప్రదేశములు వీటిమూలమున అంటుకొనుచున్నది.

వ్యాధికలిగిన మృగముల కాహారమిచ్చుతొట్లు క్రమముగా శుద్ధిచేయనిచో చాలకాలమువరకు అపాయము కలిగించును. ఈవ్యాధి ఒక జంతువున కనేకసారులుగూడ రావచ్చును. ఈవ్యాధి బయట కానుపించుటకు ఒకదినము మొదలు యేడుదినములు పట్టును.

—* ల క్ష ణ ము లు *—

ఈరోగము వచ్చినప్పుడు కనుపించు ముఖ్యలక్షణము లేవనగా చలిచే వణుకు 103 లేక యెక్కువ డిగ్రీలుగల

జ్వరము. నోరు, కొమ్ములు, కాళ్లు, తోక, చెవులు వీటిచివరల వేడిగానుండుట, నోరు చప్పరించుట, చొల్లుగారుట, గొరిజలను ముట్టుకొనినంతనే నొప్పి కనుపించుచు వెనుకకు జరుగుట, వెనుక కాళ్లు బాడించుకొనుట, కొన్నిసమయములందు కుంటితనము కూడ కలుగును. మరికొన్నిసమయములందు రెండవదినము మొదలు అంగుళమువరకు అడ్డకొలత గల నెత్తురు ముద్దకట్టుట నోటిపక్కలలో కనుపించును. నాలుకలో కూడ యీవ్యాధి యెక్కువ కనుపించును. చెక్కిళ్లలోను, చిగుళ్లలోను, అంగిటిలోను పూతపూయును. బొబ్బలుపుట్టిన తరువాత త్వరలో పగిలి యెర్రనై వుడికినలో చర్మము చీలినట్లు కనుపించును. అవి నాలుగైదు రోజులలో మానిపోవును. ఆవులలో పొదుగుమధ్య చండ్రమీదను కనుపించు చిన్న బొబ్బలు పితుకువాని చేయితాకుటవలన పగులకుండిన యెడల వాటంతట అవే పగులుటకు 36 మొదలు 48 గంటల కాలముపట్టి నోటియందు కనుపించునట్టి కురుపులు కనుపించును. ఇంతకన్న చిన్నబొబ్బలు గిట్ట చర్మము కలియుచోట చీలికలలో కనుపడును. వ్యాధివృద్ధియైన కొలది నోటియందు చొంగకారుటయు, కుంటితనమును యెక్కువగును. ఈవ్యాధి ఒకానొకప్పుడు నోటికిని మరియొకప్పుడు కాలికినికూడ కలుగును. మొత్తముమీద ఈవ్యాధి కలుగుట మంచిదే. సరిగా చూచిన జ్వరము మూడు నాలుగు రోజులలో తగ్గి 10, 15 రోజులలో పశువు సంపూర్ణారోగ్యమును పొందును. మామూలుగా చూచిననుకూడ జంతువులు

చావపు. ఉపేక్ష చేసినను జబ్బుగా వున్నప్పుడు పనిచేయించిన ను వ్యాధి అధికమై గిట్టలు రాలిపోవును. కాళ్లువాచి గడ్డలు బారి 10, 12 రోజులలో పశువు చచ్చిపోవును.

పై చెప్పిన లక్షణము గొర్రెలలో కనుపించుటే కాక ముఖ్యముగా కాళ్ళకు జబ్బుకలిగి బలముకూడ తగ్గిపోవును. పండులుకూడ యీ వ్యాధి చేత యిట్లే బాధపడును. మృగములకీ వ్యాధి సంభవించునట్టి అవయవములందే మనుష్యులకు గూడ కలుగుచున్నది. పాలుపితుకు నప్పుడు చేతులందును, త్రాగునప్పుడు నోటియందును యీ వ్యాధియొక్క విషము ప్రవేశించును. వ్యాధి కలిగిన పశువు యొక్క పాలనుండి తీయబడిన వెన్న తినుటవల్లను కూడ యీ విషము వ్యాపించును. పాలనే ఆధారము చేసుకొనియున్న పిల్లల కీ వ్యాధివల్ల అపాయ మొక్కవ. జఠరసంబంధమగు బాధలు పగుళ్లు కలుగును.

చి కి త్న.

క్రమమైన ఆహారము, మంచిగాలి, వెలుతురు పరిశుభ్రత మొదలగునవి ముఖ్యములు. జంతువులను కట్టివేయు స్థలము పొడిగాను మిక్కిలి శుభ్రముగానువుండవలెను. లేనియెడల వాటి గిట్టలలో ప్రమాదమును సంభవించును. రోగముతగిలిన పశువును ప్రత్యేకముగనుంచి చుట్టుప్రక్కలపరిశుభ్రముగ నుండు చోట కట్టివేయవలెను. పశువులకు విశ్రాంతి యుండవలెను. బలమైన ఆహారమివ్వవలెను. బియ్యము లేక యితర ధాన్యముల గంజి, తవుడు ముద్దలు లేతగడ్డి యివ్వవలెను. ఇట్లయిన శీఘ్ర

కాలములోనే జంతువు ఆరోగ్యముగ నుండగలదు. ఉపేక్ష చేసినయెడల రోగచిహ్నములన్నియు యొక్కవగును.

గిట్టలయందు తెగులు కలిగినపుడు జంతువును ప్రథమమునందు దినమునకు మూడునాలుగు గంటల చొప్పున బురదనీటియందు నిలిచియుండునట్లు చేయుటచే వ్రణము యొక్కవగుటను ఆపును. ఇట్లుచేయుటచే బురద వ్రణముగల భాగము మూసి, గాలి తగులకుండగాను, యీగలు యితర ప్రతికూలమును మాన్పుటకు అవకాశమిచ్చును.

పుండ్లు యొక్కవైనపుడు జంతువు బొత్తుగా నడువ లేనంత కుట్టివై నప్పుడు దానికాళ్ళకు దినమునకు మూడు సార్లు కడిగి కొంత కాచు కలిపిన కర్పూరమైనను వేపనూనె నైనను పూయవలెను.

కాళ్లలోను, పొడుగులోను, నోటిలోను, వ్రణములు కలిగినప్పుడు యీగలు రాకుండటకై కార్బాలికో, కర్పూరమో లేక వేపనూనో పూయుచుండవలెను. బలమిచ్చుటకై ప్రతిదినము రెండు ఔన్నుల ఉప్పు గంజిలో కలిపి యీయవలెను. ఈవిధమగు వ్రణరోగములు కొన్నిసమయములందు తక్కువగను, మరికొన్ని సమయములందు ఎక్కువగ నుండును. కావున మందుగూడ సమయమునకు తగినట్లే వాడవలెను. కొంచెము జాగ్రత్తో చికిత్స చేసినయెడల యెంతటి వ్యాధి యైనను ఒకపక్షము లేక యిరువది రోజులలో కుదుర్పవచ్చును

ఇతర పేర్లు.

జ బ బ వా పు (BLACK QUARTER.)

స్వభావము:—

ఇది పశువులకు, బ్రరెలకు, గొర్రెలకు తగులు అంటు వ్యాధి. మేకలకు ఒంటెలకు యెప్పుడో ఒకప్పుడుతప్ప సాధారణముగ తగులదు. అది మూడునెలలు మొదలు నాలు గేండ్లుగల పసిజంతువులకు మితిమీరిన రక్తపుష్టి కలిగినపు డీవ్యాధి సంభవించును. ముఖ్యముగ పసిమందలకే ఈవ్యాధి తగులును. ఇది సంవత్సరములో కొన్ని ఋతువులందును, కొన్ని ప్రదేశములందును కలుగును.

భూమిలోనుండు ఒక క్రిమివల్లపుట్టి గిట్టలలోను, కాలి లోను నోటిలోను యెంత చిన్న గాయమున్నను, దానివలన దేహములో ప్రవేశించును. ఒకసారి ఈవ్యాధితగిలిన మృగ మునకు మరియొకసారి యీవ్యాధి రాదు. ఈవ్యాధి దేహ ములో ప్రవేశించి బయటకనుబడుటకు 24 మొదలు 48 గంట లుపట్టును.

లక్షణములు:—ఈవ్యాధిగలిగిన స్వల్పకాలములోనే వృద్ధిబొందును. రోగముతగిలిన మృగము యితర మృగముల నుండి వేరుపడి బద్ధకముగ నున్నట్లు కనుపించును. ఈ వ్యాధి వున్నప్పుడు వెనుక భాగమందుగాని, మూపులందు గాని, మరియేయితర భాగమందైనను వాపు కనుపించును. ఆవాపు

సాధారణముగ తొడ, మెడ, మూపు వీని పైభాగములందును, మరికొన్ని సమయములలో వీపు, రొమ్ము నడుము, నోరు, గొంతులో కూడ కనుపించును.

మొట్టమొదట ఆవాపు వేడిగాను, నొప్పికలది గాను వుండి త్వరగ పెద్దదై అదిమినప్పుడు పగుళ్లు కనుపించును. దానిని కోసినప్పుడు చీము, నురుగు ఒకవిధమగు పుల్లనివాస నతో బయలు దేరును. వాపు యెక్కువైనకొలది రోగము కూడ యెక్కువై జంతువు బాధపడుచు శ్వాస విడుచుటకు కూడ కష్టమగును. బలహీనమై తెలివితప్పి పడి పోయిచచ్చును.

చికిత్స:—లోపలికి మందిచ్చుట వ్యర్థము. వాపుచు కాటుపెట్టి టర్పెంటైను లేక ఘాటు కార్బాలికు లేక కర్పూ రము కలిపిన నూనె రాయవలెను.

వ్యాధి రానీయకుండుటకు ఉపాయములు.

ఈవిషయమందు యితర అంటువ్యాధులకు చేసినట్టే చేయవలెను. అనగా మృగములయొక్క శవములను జాగ్ర తగ పాతిపెట్టవలెను. ఎప్పటికైనను మాలనూదిగలకు మా త్రము తినుట కీయరాదు. ఈవ్యాధి ప్రబలుకాలమందు వ్యా ధివున్న దని తెలిసినప్రదేశములకు జంతువులను పోనీయకుండ జాగ్రతతో చూడవలెను. వ్యాధి సంభవించిన వెంటనే తహ శీలుదాగు మూలముగా పై అధికారులకు తెలియజేసినయెడల వారు వచ్చి టీకాలు వేసి తగిన జాగ్రత తీసికొందురు.

దొమ్మ రోగము. (ANTHRAX)

స్వభావము:—

ఈ అంటువ్యాధి మృగములకును మనుష్యులకును వచ్చును. మనిషికి విషబోబ్బలు కనిపించును. మృగములయొక్క శరీరమం దెక్కడైనను వ్రణములతో గూడిన కణతులు గాను లేక కుల్లిన కురుపులుగాను కనుపించి పెద్ద జ్వరముతో కూడియుండును. గుర్రములు, గొర్రెలు, మేకలు, ఏనుగులు, ఒంటెలు, పశువులు మొదలైన పెంపుడు జంతువులకు యీ వ్యాధి తరుచుగా వచ్చును. రోగమునకు జలమూలమైన విషయము భూమిలో ముఖ్యముగా పల్లముగావున్న బురద ప్రదేశములో నుండును. ఆహారము మూలమునను జలము మూలమునను దేహములోనికి పోవును.

మరియు యీరోగము జంతువులయొక్క పుండ్లపై వ్రాలునట్టి యీగల వల్లకూడ యితరమృగములకు వ్యాపించును. ఎరువుమూలమునకూడ యీ వ్యాధి వచ్చును. ఈరోగముయొక్క క్రిమి యొకప్పుడు చాలగట్టి జీవముకలదై యెంత చేసినను చాలకాలమువరకు చావదు. రక్తమందును నల్లదబ్బయందుండు క్రిములకు “బాసిలన్ ఆంత్రాక్సు” అనిపేరు. ఈరోగమువలన 100 కు 80 మొదలు 100 వరకు చచ్చుట కలదు. ఈరోగము బయట కనుపించుటకు కొన్నిగంటలు మొదలు మూడు దినములవరకు పట్టుట కలదు.

లక్షణములు.

అనేకసందర్భములందు యే లక్షణములు లేకుండనే మృగములు వెంటనే చచ్చును. ఈరోగము వేగముగ ప్రబలును. 105 మొదలు 100 డిగ్రీలవరకు జ్వర మెక్కువగా నుండును. ముక్కు, చెవులు, నోరు వీటిలోని యెర్రగానుండు చర్మము మరింత యెర్రగనగును. కడుపులోనొప్పి, రక్తభేదలు కలుగును. మూత్రమునందుకూడ రక్తము కనబడును. శరీరమందచ్చుటచ్చుట చాలదూరము వ్యాపించినవాపులు కనుపించును. ఐతే వాటిలో నొప్పియుండదు. మైకముతోకూడిన ఉత్సాహము కూడ కలుగును. శ్వాసించుట కష్టము మూలుగును. నిస్సత్తువ, క్రిందపడుట, యీడ్పులు తుదకు మరణము కల్గును.

చికిత్స.

వ్యాధి బాధ యెక్కువైనపుడు చికిత్సవలని ప్రయోజనముండదు. వైనచెప్పిన ఉత్సాహము కలిగి వాపులు కనుపడుటకు ముందు మనము కనుగొన్న తక్షణమే 1/2 పౌను వుప్పు, మాంగనీసియంసల్ ఫేటు గంజిలో కలిపి 6 మొదలు 8 గంటలకొకసారి పేగులలో కొంత గుణము కనుపడువరకు యిచ్చుచుండవలయును. అది నిస్సత్తువగ పడిపోవునని తోచినపుడు మొదట 8 ఔన్సుల సారాయి గంజిలో కలిపి ప్రితి ఆరుగంటలకు యిచ్చుచుండవలయును. ఆపశువును వేరుపరచి పరిశుభ్రమైన నీళ్లు గ్యాలను (నాల్గశేర్లు) గాలను 1కి ఔన్సు ‘పోటాసియంనైట్రేట్’ లేక సొరడెప్పు, 1/2 ఔన్సు

దొమ్మ రోగము. (ANTHRAX)

స్వభావము:—

ఈ అంటువ్యాధి మృగములకును మనుష్యులకును వచ్చును. మనిషికి విషబోబ్బలు కనిపించును. మృగములయొక్క శరీరమం దెక్కడైనను వ్రణములతో గూడిన కణతులు గాను లేక కుళ్ళిన కురుపులుగాను కనుపించి పెద్ద జ్వరముతో కూడియుండును. గుర్రములు, గొర్రెలు, మేకలు, ఏనుగులు, ఒంటెలు, పశువులు మొదలైన పెంపుడు జంతువులకు యీ వ్యాధి తరుచుగా వచ్చును. రోగమునకు జలమూలమైన విషయము భూమిలో ముఖ్యముగా పల్లముగావున్న బురద ప్రదేశములో నుండును. ఆహారము మూలమునను జలము మూలమునను దేహములోనికి పోవును.

మరియు యీరోగము జంతువులయొక్క పుంజుపై వ్రాలునట్టి యీగల వల్లకూడ యితరమృగములకు వ్యాపించును. ఎరువుమూలమునకూడ యీ వ్యాధి వచ్చును. ఈరోగముయొక్క క్రిమి యొకప్పుడు చాలగట్టి జీవముకలదై యెంత చేసినను చాలకాలమువరకు చావదు. రక్తమందును నల్లద బ్బయందుండు క్రిములకు “బాసిలస్ ఆంత్రాక్సు” అనిపేరు. ఈరోగమువలన 100 కు 80 మొదలు 100 వరకు చచ్చుట కలదు. ఈరోగము బయట కనుపించుటకు కొన్నిగంటలు మొదలు మూడు దినములవరకు పట్టుట కలదు.

లక్షణములు.

అనేకసందర్భములందు యే లక్షణములు లేకుండనే మృగములు వెంటనే చచ్చును. ఈరోగము వేగముగ ప్రబలును. 105 మొదలు 100 డిగ్రీలవరకు జ్వర మెక్కువగా నుండును. ముక్కు, చెవులు, నోరు వీటిలోని యెర్రగానుండు చర్మము మరింత యెర్రగనగును. కడుపులోనొప్పి, రక్తభేదులు కలుగును. మూత్రమునందుకూడ రక్తము కనబడును. శరీరమందచ్చటచ్చట చాలదూరము వ్యాపించినవాపులు కనుపించును. ఐతే వాటిలో నొప్పియుండదు. మైకముతోకూడిన ఉత్సాహము కూడ కలుగును. శ్వాసించుట కష్టము మూలుగును. నిస్సత్తువ, క్రిందపడుట, యీడ్పులు తుదకు మరణము కల్గును.

చికిత్స.

వ్యాధి బాధ యొక్కవైనపుడు చికిత్సవలని ప్రయోజనముండదు. పైనచెప్పిన ఉత్సాహము కలిగి వాపులు కనుపడుటకు ముందు మనము కనుగొన్న తక్షణమే 1/2 పౌను వుప్పు, మాంగనీసియంసల్ ఫేటు గంజిలో కలిపి 6 మొదలు 8 గంటలకొకసారి పేగులలో కొంత గుణము కనుపడువరకు యిచ్చుచుండవలయును. అది నిస్సత్తువగ పడిపోవునని తోచినపుడు మొదట 8 ఔన్సుల సారాయి గంజిలో కలిపి ప్రతి ఆరుగంటలకు యిచ్చుచుండవలయును. ఆపశువును వేరుపరచి పరిశుభ్రమైన నీళ్లు గ్యాలను (నాల్గుశేర్లు) గాలను 1కి ఔన్సు ‘పోటాసియంనైట్రేట్’ లేక సొరడెప్పు, 1/2 ఔన్సు

(ఒకటిరన్నతులము) పొటాసియంక్లోరాస్ కలిపి యిచ్చు చుండవలెను. ఆహారము, బియ్యపుగంజి లేక పచ్చిక యియవలెను. నివారణోపాయములు.

ఈ అంటువ్యాధి ప్రవేశించినపుడు వ్యాధిగలజంతువును వేరుపరచవలెను. వ్యాధిగల ప్రదేశమును ఖాలీచేయవలెను. మేత నీరు మార్చవలెను. ఆరోగ్యముగనున్న పశువులను కొత్తబయళ్ళకు తీసికొని పోవలెను. శవముల విషయమై యెక్కువ జాగ్రత్తతీసుకొనవలెను. సాధ్యమయినయెడల కాల్చివేయవలెను. చచ్చినచోటనే సున్నముపోసి పూడ్చివేయవలెను. విధిలేక ఆశవమును వేరుచోటికి తీసుకొని పోవలసి వచ్చినప్పుడు వానిదేహములనుండి నీరుకారకుండుటకై రంధ్రములను దేనితోనైనను మూయవలెను. ఈవ్యాధి కలిగినపుడు తగిన జాగ్రత్తతీసుకొనుటకు తహసిల్ దారు మూలకముగ పై అధికారికి తెలువవలెను.

పెద్దచీడ (RINDER PEST)

పశువుల అంటువ్యాధి - స్వభావము.

ఇది అంటువ్యాధి. ఈరోగము గొర్రెలకు, పశువులకు, ఒంటెలకు మొదలగు వాటికి తగులును. దానిలక్షణము లేవవనగ యెక్కువ జ్వరము, త్వరగా అంటుకొను స్వభావము, రక్తకూడిక, నోటిపూత, ముక్కురంధ్రములు పెద్దవగుట.

ఈ వ్యాధి గుర్రములకు, కుక్కలకు, కందేళ్లకు, పక్షులకు, మనుష్యులకు అంటదు. ఈరోగము హిందూదేశ మం

తటను గలదు. కొన్ని భాగములలో యితరభాగములకంటె తీవ్రముగ నుండును. దీనివలన కొండసీమలయందు యెక్కువ మరణములు కలుగును. నూటికి నూరు లేక తొంబదివంతున ఈ వ్యాధివలన జంతువులు చనిపోవును. సాధారణముగ మైదాన ప్రదేశములందు నూటికి నలుబది లేక యేబది చనిపోవును. రోగము తగిలి కుడిరిన జంతువులకు తిరిగి యీ వ్యాధి రాదు.

ఇది మలమూత్రములు మూలమునను, జంతువులొక దాని నొకటి రాచుకొనుట వలనను, ఆహారమువలనను, రోగపుపురుగుల వలన చెడిపోయిన నీటివలనను, యీగలవలనను, పాదరక్షల వలనను, బట్టలవలనను, మనుష్యులు చేతులతో యీవ్యాధి కలిగిన మృగములను అంటుకొని ఆచేతులతోనే వ్యాధి లేనిమృగములను తాకుటచేతను, పక్షులు, కుక్కలు, పురుగులు దిక్కులేని యితరమృగముల మూలమునను, యీ రోగము వ్యాపించుచున్నది. పరిశుభ్రము చేయబడని పచ్చి తోళ్ళవలననుగూడ యిది వ్యాపించును. ఈవ్యాధి బయట కనుపించుటకు మూడు మొదలు యేడు రోజులు పట్టును. ఇది గొర్రెలకంటె మేకలలో తీవ్రముగనుండును. మైదానములలో నున్న గొర్రెలకు వ్యాధితగులదు. నల్లదుప్పి కీవ్యాధి శీఘ్రముగను సులభముగను కలుగును.

లక్షణములు.

ఈవ్యాధి సంభవించినతోడనే అధికముగ వ్యాపించును. వ్యాధికలిగిన జంతువుయొక్క ప్రధమావస్థలో 104 నుండి

108 డిగ్రీలవరకు జ్వరము కలిగియుండును. వ్యాధి కలిగిన మూడవదినమున నైనను నాలుగవదినమున నైనను సాధారణముగ జ్వరమెక్కువగును. చావునకుముందు జ్వరముచాలా తగ్గి శరీరము చల్లబడిపోవును. జ్వరముమాత్రమే కాక మొదటకొంత నీరసమును, నోరు వేడిగానుండుట, నోరుపూత, అతిదాహము, మలబద్ధకము, మలములో బంక, వీపువంగుట, కండలందు భుజములందు వీపున పిట్టలందు అప్పుడప్పుడు యీడ్పులు కనుపించుట కూడ యీవ్యాధి యితర లక్షణములు.

చిగుళ్లు యెఱ్ఱనగుట, నాలుకపై ముండ్లు కనుపించుట, మలబద్ధక మధికమగుట, మలము బంక నెత్తురుతో కలిసియుండుట, ఆసన మాత్రా ద్వారములు యెఱ్ఱనై యెండిపోవుట, ఆకలిపూర్తిగ లేకుండుట కనబడును. జంతువు తన మెడను దేహముపై తిప్పుకొని క్రింద పరుండును. దాహము అధికమగును. నాడి వేగముగ నడుచును. ఈడ్పులు చక్కగ కనిపించును. రోగ మెక్కువైనకొలది కండ్లు ముక్కు నోరువీటినుండి దుర్గంధముతో కూడిన చిక్కని నీరు వెడలివచ్చును. పిదప విరేచనము లారంభమగును. మొదట నీళ్ళుగను తరువాత బంక నెత్తురుతో కలిసి విరేచనము లగును. కడుపుతాకిన నొప్పి కలుగును. మింగుట కష్టముగ నుండును. జంతువు క్రిందపడిపోవును. లేవజాలదు. ఊపిరి వెలిబుచ్చునప్పుడు ఒకవిధమైన ఆటంకము కలుగును. మూలుగును. రెండురోజులు మొదలు యేడురోజులలో చనిపోవును. వైనచెప్పిన అన్నిలక్షణములు కొన్ని సమయములం దుండక పోవచ్చు నని ముఖ్యముగా

గమనించవలెను. ఈవ్యాధికి లక్షణము లేవనగా కన్ను ముక్కు నోటినుండి చిక్కనినీరుకారుట, చిగుళ్లు నోరుపూత, నెత్తురుబంక విరేచనములు. మరికొన్ని సమయములందు పొదుగు, గజ్జలు, భుజము, ప్రక్కయెముకలు వీటిమీద నుండే డిచర్మముపగులుట కలుగును. ఇట్లగుట మంచిలక్షణము. రోగము త్వరగ కుదురును. ఈచిట్లుటచేతనే జనులు దీనిని ఒక అమ్మవారని తలంచి భ్రమించుచున్నారు.

చికిత్స.

వ్యాధితగిలిన జంతువులకు కార్పాలికు అసిడు, పొటాసియంఫర్మాంగనేటు, అయొడిను అను యీమందులు లోషలికి యిచ్చుటవల్ల తరుచుగా లాభము కలుగును. ఆసిడు కార్పాలికును ఇవ్వవలసినప్పుడు సగము మొదలు ఒక డ్రామువరకు (అరువది చుక్కలు) రెండు క్వార్టర్లీళ్ళలో (క్వార్టర్=సేను) కలిపి ఒక డోసుగా యివ్వవలెను. పొటాసియం ఫర్మాంగనేటును రెండుమొదలు నాలుగు (అయిదణాలు లేక 5 వీసములయెత్తు) డ్రాముల వైన చెప్పినంతనీటిలో కలిపి యివ్వవలెను. చికిత్సలో ఫలముపొందుటకు ముఖ్యముగ పోషణయును అనుకూలాహారమును గమనించవలెను. అతీసారములు కనుపించుటకు ముందే యీక్రింద చెప్పబోవు మందును వాడవలెను.

- (1) లిన్నిడు ఆయిల్ 10 ఔన్సులు
- అవిసినూనె 25 తులములు

లేక ఆముదము	10 ఔన్నులు
(2) మంచినూనె	10 ఔన్నులు
(3) కొత్తను ఆయిల్	20 డ్రాపులు
లేక నేపాల వేరునూనె	(డ్రాపనగా చుక్క)

వీటిని కలిపి ఒకేసారి త్రాగించవలెను.

నోటు:—కొత్తను ఆయిలు గొర్రెలకును, మేకలకును యివ్వకూడదు.

బలమును ఉత్సాహమును కలిగించు మందులు తరువాత యివ్వవచ్చును. వీనివలన అతిసీరసము, పడిపోవుట తగ్గును. ఈ మందులు సన్నని నూకలగంజి (బియ్యము, జొన్న), మజ్జిగ ఉప్పుతో కలిపి ఆరుగంటల కొకసారి యియవలెను. లేత పచ్చని గడ్డికూడ యియవచ్చును. రోగముగల జంతువును వెచ్చగను, నీడలోను, గాలివచ్చు ప్రదేశములోను ఉంచవలెను.

పైన చెప్పిన బలోత్సాహములగు మందులు.

1 నాటుసారాయి	4 ఔన్నులు
	ఔన్ను 1కి 2-8-0 తులములు.
కొట్టిన అల్లము	1/2 ఔన్ను
	1/2 ఔన్ను అనగా తు 1-4-0
కొట్టిన నల్లమిరియాలు	2 డ్రాములు
	డ్రాము ౧కి తు 0-5-0.

వీటిని ఒకపైంటు (సగము శేరు) గంజిలో కలిపి ప్రతి ఆరుగంటల కొకసారి యియ్యవలెను.

లేదా

II	నవాసాగరము	1/2 ఔన్ను-తులముపావు
	కొట్టిన బెల్లము	1/2 ఔన్ను ,, ,,
	కొట్టిన విషముష్టి	1 డ్రాము (కుచ్చా) తులము 0-5-0

వీటిని చల్లారిన గంజి ఒకపైంటులో కలిపి ప్రతి నాలుగుగంటలకు అవసరమైనన్ని సార్లు యివ్వవచ్చును.

గ్రామమునం దీ వ్యాధి కలిగిన వెంటనే తహసీలుదారు ద్వారా సమీపమందుండు సర్కారు గొడ్లవైద్యునకు తెలియపరచవలెను. తరువాత వారువచ్చి తగిన యేర్పాటులను చేయుదురు. వైద్యుడు వచ్చులోపల రోగముగల జంతువులను ఒక చోట ప్రత్యేకముగ వుంచి పయినచెప్పిన మందులను యిచ్చుచుండవలెను.

గుండెవాపు (HEMORRHAGIC SEPTICEMIA) స్వభావము.

ఇది క్రిములవల్ల యేర్పడునట్టి అంటు రక్తవ్యాధి. ఈ వ్యాధి ఆకస్మాత్తుగ వచ్చును. శీఘ్రముగ వ్యాపించి మరణమును కలుగజేయును. జ్వర మెక్కువగనుండును. గడ్డము, నాలుక, చర్మముక్రిందను మీదను, శ్వాసకోశములోను, గుండె. అన్నకోశము, పేగులలోను వాపుకలుగును.

ఈరోగము సాధారణముగ బర్రెలకు, గుర్రములకు, పశువులకు సంభవించును. ముఖ్యముగా బర్రెలకు తగులుటను బట్టి బర్రెరోగమని కూడ దీనికి పేరుగలదు. ఇది పశువులలో తక్కువగను గుర్రములలో యింకను తక్కువగను వుండును. ఈరోగము పడుచున్నప్పుడు ముందు కౌశలవచ్చినను పెద్దవాటికి రాదను నియమము లేదు. బట్టలు, యెద్దులు, గుర్రములు, గొర్రెలు, మేకలు, పందులు, ఒంటెలు, కుందేళ్లు, సీమకుందేళ్లు, యెలుకలు, చుంచులు, పావురములు వీటన్నిటిలోను యీవిషము ప్రవేశింపగలిగి నప్పటికిని ఒంటె గొర్రె మేకలు మాత్రము తరచుగ చావవు. కుందేళ్ల కీ వ్యాధి సులభముగ తగులును. కుక్కలకుకోళ్ళకుమనుష్యులకు యీవ్యాధి తగులదు.

వరదలతో ముంచి వేయబడు పల్లపు ప్రదేశములందు యీ వ్యాధి విశేషముగా గనుపించును. మార్చి మొదలు అక్టోబరు వరకు వీచుగాడ్పులకు ముందైనను వెనుకైనను లేక వానలు నిలిచిన తరువాతనైనను యీ రోగము కనుపించును. దీనికి మూలకారణములైన క్రిములు భూమియందు, జలమందు పుట్టి పరిశుభ్రముగు ఆహారమువల్లను, నీటివల్లను గాయములవల్లను, శరీరములో ప్రవేశించును. ఒకమారు తగిలిన మృగమున కీవ్యాధి తిరిగిరాదు. ఈవ్యాధివలన కలుగు మరణములు నూటికి 70 మొదలు 90 వరకుచుండును. ఈరోగము బయట కనుపించుటకు ఒకటి మొదలు మూడుదినములు పట్టును.

లక్షణములు.

జల మల విసర్జనము. జీర్ణము మొదలగు వానియందు అసాధారణస్థితితో యెక్కువ జ్వరము కనుపించును. ఊపిరి విడుచుటకుకూడ ఆసమయమునందు కష్టముగానుండును. కండ్లలోని యెర్రపొర మరింత యెఱ్ఱబారి నోటినుండి చొంగకారుచు గొంతు దానిప్రక్కలను గట్టి వాపు వేడిగానుండును. సాధారణముగ యీవాపు గొంతుక ననుసరించి యుండును. కాని కొన్ని సమయములందు ఆవాపులు తల మెడముందు కాళ్ళయందును కనుపించును. నాలుక చాలవాచి, ఊదారంగు కలదియగును. ఒక్కొక్కప్పుడు బయటవ్రేలాడును. శ్వాసించుట చాలకష్టమై ఊపిరాడక ప్రధమలక్షణములు కనుపించిన 12 మొదలు 8 గంటలలో ప్రాణము విడుచును.

కొన్ని సమయములలో 1, 2 గంటలలో చచ్చుటకూడ కలదు. పేగులలో ఒకానొకప్పుడు పూతకలుగును. అప్పుడు కీ గడుపులో నొప్పి, అతిసారరక్తవిరేచనములు కలుగును.

చికిత్స.

$\frac{1}{2}$ డ్రాం మొదలు ఒక డ్రాంవరకు కార్బాలికు ఆసిడు $\frac{1}{2}$ డ్రాం మొదలు 1 డ్రాం వరకు ఫినాయిలు, పోటాసియం పర్మాంగనేటు 2 మొదలు 4 డ్రాములు నీళ్లు గంజితో బాగకలిపి యిచ్చుట మంచిది. అట్లే అయోడైనుకూడ యివ్వవచ్చును.

నివారణోపాయము.

జబ్బుపడ్డజంతువులను వేరుపరచి యితర అంటువ్యాధులలోవలె ప్రత్యేకంపలెను. మలమూత్రీకృతములు చాల అపాయకారులు. కావున వాటిని నాశనము చేయుటయందు చాల జాగ్రత్తతీసుకొనవలయును. చచ్చినమృగశరీరములను కాల్చవలెను; లేదా పూడ్చివేయవలయును. కరిశుభ్రముగు నీరు, ఆహారము, పాకలు చాలా అవసరము. స్వాభావికముగ యీ వ్యాధియొక్క మూలకారణములగు విషములు పెంట్టదిబ్బులలో వుండును. వ్యాధి పుట్టిన వెంటనే సమీపమునందున్న పశువైద్యునికి తహశీలుదారుమూలమున తెలియపరచినవచ్చి యేర్పాటులు చేయును.

పెద్దమ్మ లేక అమ్మవారు (COW POX).

స్వభావము.

ఈ వ్యాధి అంత తీవ్రమైనదికాదు. ఇది ఆవు పొదుగు, ముక్కు కొమ్ములయొద్ద కనుపించును. ఈ రోగము ఒక్కొక్కప్పుడు ఒక జంతువుకును, మరియొకప్పుడు కొన్ని జంతువులకును తగులును. తగినశ్రద్ధ తీసికొనినయెడల వ్యాధి తీవ్రముగ వ్యాపించును. పాలు పితుకువానిచేతులనుండి కాని, మునుష్యులకు వేయబడిన టీకాలనుండి కాని యీ వ్యాధి ఒక ఆవునుండి మరియొక ఆవునకు వ్యాపించును.

ఈపొక్కులనుండి ఐదవరోజున తీసిన రసమును మనుష్యులకు టీకాలువేయుటకు వుపయోగింతురు. ఇందువలన పిల్లల కావ్యాధి యేడుసంవత్సరములవరకును రాదు.

లక్షణము.

దేహములో ప్రవేశించిన విషము బటానిగింజ వంటి యెట్టపొక్కుల రూపమున పొదుగుమీదను, చండ్లమీదను మూడవదినమున బాగుగ కనుపించును. ఒకటి రెండు దినములలో అవి బొబ్బు లగును. వానిలోనుండు పదార్థము మొట్టమొదట నిర్మలముగను తరువాత కొంచెము గట్టిగను నుండి పొక్కులమధ్య గుంటపడి పదిదినములవరకును బొబ్బలు పెద్దవగును. పొదుగుమీద గుండ్రముగను, చండ్లమీద నిడువు చాటుగాను ఉండును. పొదుగు వేడిగాను నొప్పిగాను వుండును. పదియవరోజున పొక్కులలో చీ ముండును. అవి నెమ్మదిగ యెండి 14 వ దినమున పక్కకట్టి 20 వ రోజున క్రిందపడిపోవును. దేహములో బాధగాని, జ్వరముగాని పశువున కుండదు. ఆవు పాలిచ్చుట కొంచెము తగ్గును. పాలు నీరువలె నుండి త్వరగా గడ్డకట్టును.

చికిత్స.

వ్యాధి తగిలిన జంతువును వేరుపరచవలెను. పాలు పితుకునట్టి మనుష్యుడు తనచేతులను కార్పాలికు సబ్బుతో శుభ్రముగ కడుగుకొనవలెను. పాలు పితుకు పాత్రలను

వేడినీటితో బాగుగ కడుగవలెను. పశువుచుట్టు పున్నగడ్డి వేడ తీసి దూరముగ కాల్చి వేయవలెను.

వ్యాధి తగిలిన జంతువును పాలుపితికిన మనిషి, మంచి జంతువును పాలుపితికిన పుడు ఆ జంతువుయొక్క పొడుగును చండ్లనుకూడ వేడినీటితో కడుగవలెను. సాధ్యమై సంతవరకు పొక్కులను తాను తగులకుండుచాలను తీయవలెను. దూడ అన వసరముగ తల్లియొద్ద పాలు త్రాగకుండగను పొడుగును తలతో కొట్టకుండగను జాగ్రత్తగ చూడవలెను. పాలు త్రాగిన తరువాత పెదవులు ముక్కు వేడినీటితో బాగుగ కడుగవలెను. పొడుగును కార్పాలికు సబ్బుతో కడిగి కర్పూరము కలిపిన కొబ్బరినూనెను రాయవలెను. దొరికిన యెడల వేపనూనె రాయవలెను. వ్యాధి కుదిరిన తరువాత జంతువును మంద లోనికి రానీయవచ్చును. పాలను పితుకుటకు ముందు పాలవాని యొక్క దుస్తులను, అవయవములను పరిశుభ్రముగ నుండునట్లు చూడవలెను. ఉపయోగించెడు పాలను బాగా కాచవలెను. కాని ఉపయోగించకుండ వుండుటే చాల మంచిది.

సాధారణముగా వచ్చు జబ్బుల పేర్లు.

యింగ్లీషు, తెలుగు, హిందూస్థాని భాషలను తెనుగున నుదహరించబడినవి.

యింగ్లీషు.	తెలుగు.	హిందూస్థాని.
1 బోకనీ	మోకాళ్లకు గలుగునొప్పి	ఘుక్తు పర్ జరబ్ లగా
2 బోరన్న	మంటచే కాలినటువంటి	ఆగ్నే జల్నా
3 కఠార్	జలుబు	జుకాం
4 కాఫ్	దగ్గు	ఖానీ
5 కాలిక్	కడుపునొప్పి	కుక్కురీ
6 కాన్ స్టి పేషన్	మలబద్ధకము	కబ్ జు
7 డెబిలిటీ	బలహీనము	కంజోరీ
8 డైర్యా	గ్రహణి	దస్తు
9 డీసెంటరీ	చీము రక్తముచే కలిగిన విరేచనములు	పేచిష్
10 ఫీవర్	జ్వరము	బుఖార్
11 స్టామాలన్న	కడుపు ఉబ్బుట	వేట్కా-ఫుల్నా
12 హింరేజ్	నెత్తురు వెడలుట	ఖూక్ జారీ
13 యిన్ ఫ్లమేషన్	వాపు	నూజక్
14 జాండిస్	కామిల	యేర్ ఖాక్ (పీలా)
15 మ్యాగడుస్	పురుగులు	కీడే
16 మేంజ్	గజ్జి	ఖారిష్
17 పేరాలెసిస్	పక్షు వాతము	లఖ్వా (ఫాలిష్)
18 వైలుస్	మూలవ్యాధి	బవాసీర్

ఇంగ్లీషు	తెలుగు	హిందూస్థాని
19 రుషేటీజం	సంధివాతము	గత్యా
20 స్ప్రెస్సు	బెణుకుటు	లచక్
21 టెటనస్	భనుర్వాతము	చాందనీ
22 టిక్సు	పిడుదులు (గోమార్లు మొదలగునవి)	గోచడి
23 ఆల్సర్	పుండు	షోడా
24 నా మిటింగ్	కక్కుడు	త్రై
25 వరంస్	పురుగులు	కీడే
26 డొండన్	గాయములు	జఖం

బాజారునదొరకు వస్తువులు మందుల పట్టిక

మాతృభాషయందు.

ఇంగ్లీషు	హిందూస్థాని	తెలుగు
1 ఎలజ్	ఎల్వ	ముసాంబ్రము
2 ఆలం	ఫటకీడ్	పటికి
3 ఎసేట్	సోంప్	సోపు
4 ఎంటిమోని	సూర్మా	సుర్మా
5 ఆర్సెనిక్	శింఖయా	పాషాణం
6 ఎస్సెన్షిటీడా	షింగ్	యింగువ
7 బాస్టర్ టీక్నిక్	పలాస్ పాపడా	మోదుగుమాడ
8 బెంజాయిన్	లోబాన్	గుగ్గిలము (పాలబోలు)
9 బారేక్సు	సాహాగా	వెలిగారం
10 క్యాంఫర్	కాఫూర్	హాథతికర్పూరము
11 కార్బమం	యిలాయచీ	యాలక్కాయలు

ఇంగ్లీషు.	హిందూస్థాని.	తెలుగు.
12 క్యార్రేవే	జీరా	జీలకర్ర
13 క్యాటిచ్చు	కతా	కాచు
14 చాక్	ఖిడి	మంచు (నాము)
15 చిరాయతా	చిరాయతా	నేలవేము
16 కాజర్ సలఫ్	నీలాతోతా	మైలతుత్తము
17 కోర్యాండర్ సిడ్	ధనియా	ధనియాలు
18 కోరోసివ్ సల్ఫి మెయిట్	రస్ కాఫుర్	రసకర్పూరం
19 కోర్టుక్	జమాల్ గోటా	నేపాలములు
20 కుకున్సిట్	జీరా	జీలకర్ర
21 బ్లాక్ కుకున్సిట్	కాలాజీరా	చేదుజీలకర్ర
22 షెహగీవ్	మేంధీ	మెంతులు
23 గార్లిక్	లహెసక్	వెల్లిగడ్డ
24 జింజర్ డ్రాయి	సోమ్మ	శొంఠి
25 జింజర్ గ్రీవ్	ఆదరక్	ఆల్లము
26 హానీ	షుహద్	తేనె
27 అయరన్ సల్ఫైట్	హీరాకస్	వీరకాసు
28 లీచ్	జోంక్	జలగ (జలగబా)
29 తైం	చునా	మన్నము
30 లిన్నీడ్	ఆల్సీ	ఆవిశలు
31 క్రెక్రిన్ రూట్	మీరాలక్డి	విష్ణుమధుకం
32 లిన్నిడా యల్	ఆల్సీకా తేల్	ఆవిశనూనె
33 లిథార్జ్	ముదారసింగ్	ముదారసింగ్
34 లాంగ్ జీజోరీ	ఆమీహల్దీ	కాయపగుపు-మండపసుపు
35 నక్వ్యామికా	కుఫలా	వివముష్టిగింజలు

ఇంగ్లీషు.	హిందుస్థాని.	తెలుగు.
36 మెర్ క్యూరీ	పారా	పాదరసము
37 మసరు	రాయి	ఆవాలు
38 నైట్రో	షోరా	సోరఉప్పు
39 సల్ మెన్	జాయఫత్	జాటి కాయ
40 ఓషియం	ఆఫీం	నల్లమందు
41 వెప్పర్ బ్లాక్	కాలీమిర్చి	మిరియాలు
42 వెప్పర్ రెడ్	లాల్ మిర్చి	మిరపకాయలు
43 పిప్పర్ లాం	పీప్లీ	పిప్పళ్ళు
44 పిప్పర్ రూట్ ఆఫ్	పీపల్ మోడ్	ఘోడి
45 రేజిన్	రాల్	గుగ్గిలము
46 సోప్ సట్	రీతా	కుంకుడుకాయలు
47 సేల మొన్య	నవసాగర్	నవసాగరం
48 సల్ ఫర్	గంధక్	గంధకము
49 టుబ్యూకో	తంబాకు	పొగాకు
50 టర్ మెరిక్	వార్దీ	పసుపు
51 వనీగర్	సిర్కా	శనగపులుసు
52 వ్యాక్సు	మొం	మొనము
53 వీనస్ టర్పెంటైన్	గంధకీరోజా	గంధకీరోజా (అను మ లాము)
54 ఆసిడ్ క్యూర్యాలిక్	కోల్లారు	కోలా
55 మేగ్నీషియం సల్ ఫేట్	జులాబ్కానమ్మక్	పిరోచనముల ఉప్పు
56 సోడియం క్లోరైడ్	నమ్మక్	ఉప్పు
57 ఫినాయిల్	ఫినాయిల్	ఫినాయిల్
58 పొటాషియం క్లోరేట్	పొటాష్ క్లోరైడ్	పొటాష్ ఉప్పు

ఇంగ్లీషు.	హిందుస్థాని.	తెలుగు.
59 బ్లాక్ సాల్ ట్	కాలానమ్మక్	నల్లఉప్పు
60 రాక్ సాల్ ట్	సైందలవణం	సైందలవణం
61 ఒలియం మేంథాపిప్	పాదీనే కాతేల్	పాదీనానూనె
62 ఒలియం ఆనీసీ	సోంప్ కాతేల్	సోంపునూనె
63 ఒలియం క్లా	లవంగ్ కాతేల్	లవంగనూనె
64 శాఫరక్	జాఫరాక్	కుంకుమపువ్వు
65 శిణుక్	దాల్చినీ	దాచనచక్క
66 బిషెప్స్ వీడ్	అబ్బాక్	ఓమ
67 ఆర్పమెంట్	హార్డాల్	అర్దళం
68 రెడ్ మర్క్యూరీ	సింధూర్	సింధూరం

తూ క ప్ర మా ణ ము లు .

180 గ్రామ్స్	1 తులము	= 12 మాషములు
90 గ్రామ్స్	$\frac{1}{2}$ అరతులము	= 6 మాషములు
45 గ్రామ్స్	$\frac{1}{4}$ సావుతులము	= 3 మాషములు
22 $\frac{1}{2}$ గ్రామ్స్	$\frac{1}{8}$ బేడెత్తుతులము	= 1 $\frac{1}{2}$ మాషములు
15 గ్రామ్స్	$\frac{1}{12}$ తులము	= 1 మాషములు
11 $\frac{1}{4}$ గ్రామ్స్	$\frac{1}{15}$ తులము	= $\frac{3}{4}$ మాషములు
	గ్రామ్స్ కు సమానము	$\frac{1}{2}$ గురిజ
20 గ్రామ్స్ లోక స్కూలు		= $\frac{1}{8}$ బేడెత్తు

- 1 ఔస్సుకు = 2½ తులములు
- 8 ఔస్సుకు = 20 తులములు
- 16 ఔస్సులేక పాండు = 40 తులములు లేక 8 చటాకులు

నోట్:—రతియనగా 1 గురిజ అనగా గురిగింజప్రమాణము. 1 గురిజ సమానము 18 అవగింజలు లేక 4 వడ్లగింజలు లేక 3 బార్లగింజలు మరియు 2 గోధుమగింజలు.

- 1 వడ్లగింజసమానము = 1 క్రైన్
- 4 వడ్లగింజలు = 1 రత్తి
- 6 రత్తిలు = 1 అణాత్తు
- 16 అణాలకు = 1 తులము

(లేక)

- 4 వడ్లగింజలకు = 1 రత్తి
- 8 రత్తి = 1 మాషా
- 12 మాషా = 1 తులము
- 1½ తులములు = 1 చటాకు
- 16 చటాకులు = 1 శేరు

ఇంగ్లీషు తూక ప్రమాణము.

పన యిండ్లలో వాడుకొను విధము

- 1 చంచా (అనగా చిన్న చంచా) సమానము = 1 డ్రాం
- 1 డేజర్లు స్కూక్ (అనగా 2 చంచాలు) = 1 డ్రాం
- 1 టేబుల్ స్కూక్ (అనగా 4 చంచాలు) = 4 డ్రాం లేక ½ ఔస్సు
- 1 వైక్ గ్లాసు (అనగా 1½ లేక 2 ఔస్సు లుండు గ్లాసు)
- 1 టీకప్ (పింగానివి) 5-7 ఔస్సు లుండును.
- 1 టంబులర్ ఫుల్ (పెద్ద గ్లాసు) 15-20 ఔస్సు లుండును.

ఇండియన్ తూక ప్రమాణము.

పన యిండ్లలో వాడుకొను విధము.

- 1/8 చటాకు = ½ కంచ = 2 డ్రాములు
- 1/4 చటాకు లేక 1/64 శేరు = 1 కంచ = 4 డ్రాం
- 1 చటాకు లేక ¼ పావ్ లేక 1/16 శేరు = 1 చటాకు = 2 ఔస్సు
- 1¼ శేరు పావు = 8 ఔస్సు
- 1 శేరు లేక 16 చటాకులు = 54 కంచాస్ = 32 ఔస్సు.